

Datum
2013-09-26
Ert datum

Dnr
STY 2013-709
Er referens

Beslut om ändring i Tullverkets arbetsordning (STY 2012-603)

Härmed beslutas om ändring i Tullverkets arbetsordning (STY 2012-603) enligt bifogad bilaga. Ändringen träder i kraft den 1 oktober 2013 – – –.

Bilaga

Ändring i arbetsordning (STY 2012-603) för Tullverket

Tullverket beslutar med stöd av 4 § myndighetsförordningen (2007:515) i fråga om arbetsordning (STY 2012-603) för Tullverket¹

dels att 2 kap. 56 § och 3 kap. 18 § ska upphöra att gälla,

dels att rubriken närmast före 3 kap. 18 § ska utgå,

dels att 2 kap. 4, 12, 13, 45 och 47–54 §§, 3 kap. 16, 19, 20, 47, 64–69 och 71 §§, 5 kap. 3 och 4 §§, 6 kap. 6 och 7 §§, bilaga 1 och 2 samt rubriken närmast före 3 kap. 66 § ska ha följande lydelse,

dels att det ska införas sex nya paragrafer, 2 kap. 45 a och 52 a–d §§, 3 kap. 21 a § samt närmast för 2 kap. 45 a och 47 §§ och 3 kap. 21 a § nya rubriker av följande lydelse.

2 kap.

4 §² Tullverket har ett huvudkontor som utgörs av generaltulldirektören och överdirektören (verksledningen), verksledningsstaben, ledningarna för avdelningarna Brottsbekämpning och Effektiv handel och dess staber samt de nationella chefer som anges i 7 och 15 §§, den avdelningssammansatta Nationella enheten i den del som anges i 31 § andra och tredje styckena, processcheferna, Tullverkets laboratorium, rättsavdelningen, kommunikationsavdelningen, IT-avdelningens ledning, IT-stab och IT-säkerhetschef, administrationsavdelningens ledning, HR-avdelningen (utom HR-generalister och Tullskolan) samt internrevisionen.

12 §³ Varje *gränsskyddsavdelning* ansvarar för att gränsskyddsgrupperna utför kontrollinsatser inom kompetenscentret. Gränsskyddsavdelningarna leds av varsin områdeschef. Cheferna har till sitt stöd en eller flera biträdande chefer.

Inom varje gränsskyddsavdelning finns

- gränsskyddsgrupper som utför bland annat underrättelsearbete, spaning, selektering, kontroll, varuundersökning, utredning och narkotikasök med hund

¹ Senaste lydelse av

2 kap. 56 § STY 2012-874

3 kap. 18 § STY 2013-596..

² Senaste lydelse STY 2013-596.

³ Senaste lydelse STY 2013-596. Ändringen innebär bl.a. att tredje strecksatsen upphävs

- en operativ samordningssektion som ansvarar för planering och samordning av den operativa verksamheten inom avdelningen. Varje operativ samordningssektion består av planeringshandläggare och vakthavande befäl. Utanför kontorstid leder och prioriterar vakthavande befäl arbetet inom kompetenscentret.

Varje operativ samordningssektion och leds av en områdeschef. Varje gränsskyddsgrupp leds av en gruppchef.

13 §⁴ Varje *tullkriminalavdelning* ansvarar för hantering av ärenden som avses leda till eller sker inom ramen för förundersökning av brottmål.

Inom varje tullkriminalavdelning finns

- analysgrupper som analyserar information för användning i ärenden eller projekt eller som kan vidarebefordras till analyssektionerna för bearbetning
- spaningsgrupper som ansvarar för spaningsarbetet
- bevis- och spåräkrare som dokumenterar brottsplatser och beslag
- utredningsgrupper som ansvarar för utredning av brott
- projektledare som leder särskilt tillsatta arbetsgrupper inriktade mot bekämpandet av organiserad brottslighet
- projektkoordinatorer som samordnar projekt och andra ärenden samt ansvarar för projektadministration
- en tullåklagarsektion
 - med tullåklagare som ansvarar för de uppgifter som ankommer på tullåklagare enligt 5 kap. 3 §
 - med förundersökningsledare som ansvarar för de uppgifter som ankommer på en förundersökningsledare enligt 5 kap. 4 §
 - som ansvarar för handläggning av ärenden enligt 17–17 d §§ inregränslagen, punktskattekontrollagen och lagen (2004:228) om beskattning av viss privatinförsel av tobaksvaror
 - som ansvarar för hantering av beslag och beslagslager
 - som ansvarar för att ge juridiskt stöd till den operativa verksamheten.

Varje tullkriminalavdelning leds av en områdeschef. Chefen har till sitt stöd biträdande chefer, varav en utredningschef och en projektchef, samt gruppchefer.

Varje tullåklagarsektion leds av en områdeschef. Chefen för tullåklagarsektionen har till sitt stöd en ställföreträdande chef.

45 §⁵ IT-avdelningen utgör ett stöd för hela Tullverket och ansvarar för Tullverkets IT-produktion och IT-utveckling samt för den kort- och långsiktiga planeringen av verksamheten ur ett IT-perspektiv. Med IT avses även telefoni och video. IT-avdelningen ansvarar dessutom för:

- IT-säkerhet
- sin egen administration och serviceverksamhet
- att representera Tullverket i samverkan med andra myndigheter i strategiska och övergripande IT-frågor
- budget för Tullverkets IT-relaterade omkostnader och investeringar utifrån de krav som Tullverket ställer. I budgetansvaret ingår att IT-avdelningen, i dialog med verksamheten, prioriterar äskade medel.

IT-avdelningen har rätt att initiera frågor inom IT-området vilka berör annan verksamhet i Tullverket.

Inom IT-avdelningen finns kompetenscenter IT-leverans.

⁴ Senaste lydelse STY 2012-874.

⁵ Senaste lydelse STY 2013-244. Ändringen innebär bl.a. att tredje och fjärde styckena upphävs.

Avdelningsledning

45 a § IT-avdelningen leds av en avdelningschef som även är Tullverkets IT-chef. Till sitt stöd har chefen en biträdande avdelningschef, en chefsarkitekt IT, en kompetenscenterchef och en IT-stab. I IT-staben ingår IT-säkerhetschefen. Avdelningschefen, biträdande avdelningschefen, chefsarkitekten IT, kompetenscenterchefen och en HR-generalist utgör tillsammans avdelningens ledning.

Kompetenscenter IT-leverans

47 §⁶ Kompetenscenter IT-leverans är indelat i IT-utvecklingsenheten och sektionerna

- IT-resurscentret
- Applikationsdrifts- och förvaltningssektionen
- Integrationssektionen
- Infrastruktursektionen
- Klientservicesektionen
- IT-supportsektionen
- Telefonisektionen
- Servicecenter Luleå.

48 § *IT-utvecklingsenheten ansvarar för*

- Tullverkets IT-delprojekt samt dess leveranser inom tjänsteområdet IT-utveckling
 - metodutveckling för leverans av IT-utveckling
 - kvalitetssäkring av IT-leveranser inom Tullverkets utvecklingsprojekt.
- Enheten leds av en nationell chef.

49 § *IT-resurscentret* ansvarar för att tillhandahålla resurser till IT-avdelningens övriga enheter avseende IT-utveckling och IT-produktion.

IT-resurscentret leds av två områdeschefer.

50 § *Applikationsdrifts- och förvaltningssektionen* ansvarar för IT-avdelningens leverans av applikationsdrift och applikationsförvaltning av Tullverkets verksamhetssystem.

Sektionen leds av en områdeschef.

51 §⁷ *Integrationssektionen* ansvarar för IT-avdelningens leverans av drift och förvaltning av Tullverkets interna och externa integration.

Sektionen leds av en områdeschef.

52 § *Infrastruktursektionen* ansvarar för

- IT-avdelningens leverans av drift och förvaltning av infrastruktur och klienttjänster
- inköp och underhållsavtal av Tullverkets infrastruktur
- licenssamordning.

Sektionen leds av en områdeschef.

52 a § *Klientservicesektionen* ansvarar för IT-avdelningens leverans av klienttjänster

Sektionen leds av en områdeschef.

⁶ Senaste lydelse STY 2013-244.

⁷ Senaste lydelse STY 2013-65.

52 b § *IT-supportsektionen* ansvarar för övervakning, support och behörighetsadministration för Tullverkets IT-tjänster.

Sektionen leds av en områdeschef.

52 c § *Telefonisektionen* ansvarar för IT-avdelningens leverans av drift och förvaltning av telefon- och videotjänster.

Sektionen leds av en områdeschef.

52 d § *Servicecenter Luleå* ansvarar bland annat för IT-avdelningens administrativa basservice, redovisning och service av lokaler och bilar.

Servicecentret leds av en områdeschef.

53 § *HR-avdelningen* ansvarar för Tullverkets gemensamma personalpolitik vilket innebär ansvar för bland annat:

- ledarskaps- och chefsutveckling
- medarbetarskap
- bemanning, kompetensförsörjning och kompetensutveckling
- utbildning
- arbetsmiljö
- mångfaldsfrågor
- löne- och belöningsfrågor
- arbetsrätt, förhandlingar och avtal, inklusive Villkorsavtalet (tidigare Tull-ALFA)
- löneadministration
- pensionsfrågor
- rekrytering
- utmärkelsen nit och redlighet
- Tullverkets centrala utbildningsbudget.

HR-avdelningen leds av en avdelningschef som även är Tullverkets personalchef.

HR-avdelningen är indelad i fyra enheter: HR-specialister, HR-generalister, HR-support och Tullskolan.

HR-specialisterna ansvarar för metodutveckling, policy- och normgivning för HR-frågor. HR-generalisterna stödjer och utvecklar Tullverkets chefer i deras arbetsgivarroll. HR-support ger service i HR-frågor till chefer och anställda. Tullskolan ansvarar för utveckling, genomförande och kvalitetssäkring av tullspecifik utbildning.

Varje enhet leds av en nationell chef.

54 § *Administrationsavdelningen* ansvarar för Tullverkets administration och ekonomiska redovisning.

Administrationsavdelningen leds av en avdelningschef som även är Tullverkets administrationschef. Till sitt stöd har chefen en stab och en nationell chef med övergripande ansvar för den finansiella redovisningen av uppbörden och för transfereringarna enligt bestämmelserna om systemet för Europeiska gemenskapernas egna medel. Avdelningschefen, staben och de nationella cheferna utgör tillsammans avdelningens ledning.

Avdelningen är indelad i två enheter: ekonomienheten och teknik- och serviceenheten. Tullverkets miljöchef är placerad vid administrationsavdelningen.

Vid administrationsavdelningen finns tre administrativa servicecenter inom tre geografiska områden med placering som framgår i bilaga 2.

3 kap.

16 §⁸ Cheferna för gränsskyddsavdelningarna har verksamhets- och personalansvar inom respektive gränsskyddsavdelning. Cheferna har, inom respektive gränsskyddsavdelning, personalansvar för den eller de biträdande cheferna, chefen för Operativ samordningssektion, och för gruppcheferna.

Chefen samt den eller de biträdande cheferna har rätt att enligt 5 § inregränsförordningen samt 55 § tullförordningen besluta om behörighet för tjänsteman att ta del av bokningsuppgifter som lämnats från transportföretag samt behörighet att genom terminalåtkomst ta del av sådana uppgifter. Denna beslutsrätt får inte delegeras.

Cheferna beslutar även om vitesförelägganden enligt 10 kap. 4 § tullagen och 21 § inregränslagen. Denna beslutsrätt får inte delegeras.

19 §⁹ Cheferna för tullkriminalavdelningarna har verksamhets- och personalansvar inom respektive tullkriminalavdelning. Cheferna har inom respektive tullkriminalavdelning personalansvar för utredningschef, projektchef och chef för tullåklagarexpeditionen.

Cheferna har rätt att enligt 6 kap. 13 § tullagen samt 11 § inregränslagen fatta beslut om kvarhållande av postförsändelser (postspärr). Denna beslutsrätt får inte delegeras.

Cheferna vid tullkriminalavdelningen Malmö har även rätt att besluta om inhämtning av elektronisk kommunikation enligt 4 § LEK. Denna beslutsrätt får inte delegeras.

20 §¹⁰ Utredningscheferna inom Kompetenscenter Gränsskydd Stockholm, Kompetenscenter Gränsskydd Malmö och Kompetenscenter Gränsskydd Göteborg har verksamhetsansvar och personalansvar för gruppcheferna för brottsutredning och bevis- och spårsäkring. Utredningschefen inom Kompetenscenter Gränsskydd Nord har verksamhetsansvar och personalansvar inom sitt ansvarsområde.

Cheferna har rätt att enligt 6 kap. 13 § tullagen samt 11 § inregränslagen fatta beslut om kvarhållande av postförsändelse (postspärr). Denna beslutsrätt får inte delegeras.

Cheferna har även rätt att besluta om inhämtning av elektronisk kommunikation enligt 4 § LEK. Denna beslutsrätt får inte delegeras.

Chef tullåklagarsektion (Områdeschef)

21 a § Cheferna för tullåklagarsektionerna har verksamhets- och personalansvar inom respektive tullåklagarsektion. Cheferna har rätt att hos Åklagarmyndigheten begära överprövning av allmän åklagares beslut i förundersökning. Denna beslutsrätt får inte delegeras.

47 §¹¹ Chefen och biträdande chefen för Nationella enheten har verksamhetsansvar för Nationella enheten. Chefen har personalansvar för den biträdande chefen. Chefen och den biträdande chefen har personalansvar för övriga nationella chefer inom enheten samt för medarbetare på kontroll-, tullkriminal-, samverkans- och analysfunktionerna. Fördelning av ansvar mellan chef och biträdande chef beslutas av chefen för Nationella enheten.

Chefen har ett särskilt ansvar för att aktivt förändra och utveckla verksamheten inom enheten samt att arbeta för hela Tullverkets förändring och utveckling.

Chefen beslutar bland annat om:

⁸ Senaste lydelse STY 2012-874.

⁹ Senaste lydelse STY 2013-596.

¹⁰ Senaste lydelse STY 2013-596.

¹¹ Senaste lydelse STY 2013-596.

- arbete på distans eller på annan plats än det ordinarie tjänstestället för underställd personal
- behörighet till Tullverkets datasystem för egen del och för underställd personal
- tilldelning av allterminalkort i form av tjänstekort för egen del och för underställd personal
- föräldraledighet enligt 8 § tjänstledighetsförordningen för underställd personal
- en anmälan om personalansvarsärende ska överlämnas till personalansvarsnämnden avseende underställd personal
- behörighet för tjänsteman att enligt 5 § inregränsförordningen samt 55 § tullförordningen ta del av bokningsuppgifter som lämnats från transportföretag samt behörighet att genom terminalåtkomst ta del av sådana uppgifter. Denna beslutsrätt får inte delegeras.
- en anmälan om personalansvarsärende ska överlämnas till personalansvarsnämnden avseende underställd personal.

64 §¹² Chefsarkitekt IT ansvarar för

- att Tullverket har en säker och kostnadseffektiv IT-arkitektur
- långsiktig planering av Tullverkets IT-arkitektur omfattande Tullverkets behov av IT-tjänster och tillhörande infrastruktur
- att säkerställa att Tullverkets utvecklingsverksamhet och IT-produktion harmoniseras med de långsiktiga planerna avseende IT-arkitekturen.

65 § IT-säkerhetschefen ansvarar för Tullverkets elektroniska informationstillgångar. IT-säkerhetschefen kan fatta beslut om att stoppa produktion av IT-tjänster när det föreligger risk för att kraven på informationssäkerhet inte uppfylls.

Chef kompetenscenter IT-leverans (Kompetenscenterchef)

66 § Chefen för kompetenscenter IT-leverans har verksamhetsansvar för IT-avdelningens operativa verksamhet och personalansvar för enhetschef, sektionscheferna och direktrapporterande personal.

67 § Enhetschef inom Kompetenscenter IT-leverans har verksamhets- och personalansvar inom sitt ansvarsområde.

68 § Sektionscheferna inom Kompetenscenter IT-leverans har personalansvar inom respektive ansvarsområde.

Sektionscheferna har inte delegationsrätt.

69 §¹³ Chefen för HR-avdelningen har verksamhets- och personalansvar inom HR-avdelningen.

Chefen

- har ett särskilt ansvar för att aktivt arbeta för hela Tullverkets förändring och utveckling samt att förändra och utveckla verksamheten inom avdelningen
- ansvarar för kontinuitetsplanering och krisberedskapsplanering inom avdelningens verksamhetsområde
- ansvarar för befattningsbeskrivningar för underställd personal

¹² Senaste lydelse STY 2013-244.

¹³ Senaste lydelse STY 2013-65.

- företräder arbetsgivaren inom avdelningen och svarar för att skyldigheterna enligt medbestämmandelagen och därtill knutna föreskrifter fullgörs inom avdelningen
- utfärdar anställningsbevis.

Chefen beslutar bland annat om:

- anställning inom avdelningen
- bisyssla
- behörighet till Tullverkets datasystem för egen del och för underställd personal
- tilldelning av allterminalkort i form av tjänstekort för egen del och för underställd personal
- ledighet för annan anställning eller studier samt ledighet som anges i tjänstledighetsförordningen, för all personal inom avdelningen
- arbete på distans eller på annan plats än det ordinarie tjänstestället för underställd personal
- extern representation inom avdelningen
- en anmälan om personalansvarsärende ska överlämnas till personalansvarsnämnden
- entlediganden och delpension för Tullverkets räkning.

71 §¹⁴ Chefen för administrationsavdelningen har verksamhetsansvar och ett övergripande ansvar för personalen inom administrationsavdelningen samt personalansvar för staben, de nationella cheferna och områdescheferna inom avdelningen.

Chefen

- har ett särskilt ansvar för att aktivt arbeta för hela Tullverkets förändring och utveckling samt att förändra och utveckla verksamheten inom avdelningen
- utser Tullverkets miljöchef som har till uppgift att utveckla Tullverkets miljöarbete
- tecknar Tullverkets firma vad gäller skattedeclarationer till Skatteverket och även i övriga fall vad avser löne- och skatteredovisning
- ansvarar för kontinuitetsplanering och krisberedskapsplanering inom avdelningens verksamhetsområde
- ansvarar för befattningsbeskrivningar för underställd personal
- företräder arbetsgivaren inom avdelningen och svarar för att skyldigheterna enligt medbestämmandelagen och därtill knutna föreskrifter fullgörs inom avdelningen.

Chefen beslutar bland annat om:

- anställning inom avdelningen
- behörighet till Tullverkets datasystem för egen del och för underställd personal
- tilldelning av allterminalkort i form av tjänstekort för egen del och för underställd personal
- ledighet för annan anställning eller studier samt ledighet som anges i tjänstledighetsförordningen, för all personal inom avdelningen
- arbete på distans eller på annan plats än det ordinarie tjänstestället för underställd personal
- extern representation inom avdelningen
- lokalförsörjningsfrågor som hör till administrationsavdelningens ansvarsområde vilket inbegriper rätten att på Tullverkets vägnar ingå hyresavtal
- en anmälan om personalansvarsärende ska överlämnas till personalansvarsnämnden avseende underställd personal.

¹⁴ Senaste lydelse STY 2013-65. Ändringen innebär att andra strecksatsen i andra och tredje styckena upphävs.

5 kap.

3 §¹⁵ En tullåklagare är en särskilt förordnad befattningshavare enligt 32 § smugglingslagen och har bland annat följande arbetsuppgifter:

- föra talan i vissa brottmål med stöd av 32 § smugglingslagen
- vara förundersökningsledare inom ramen för sin talerätt enligt 32 § smugglingslagen
- besluta om försäljning och förstöring av förverkad egendom enligt 18 § smugglingslagen
- besluta om förverkande enligt 3 § fjärde stycket lagen (1986:1009) om förfarandet i vissa fall vid förverkande m.m.
- besluta om försäljning eller förstöring enligt 24 § smugglingslagen och lagen (1974:166) om förfarande med förverkad egendom och hittegodis m.m.
- besluta om förstörande och omhändertagande efter hävt beslag samt vara motpart till den enskilde i ärende enligt lagen (2011:111) om förstörande av vissa hälsofarliga missbrukssubstanser.

Tullåklagaren får inte delegera sin beslutsrätt enligt första stycket.

4 §¹⁶ En förundersökningsledare är en särskilt förordnad befattningshavare som enligt 19 § smugglingslagen har rätt att besluta om att inleda förundersökning.

Förordnande kan också avse rätt att besluta om att inleda förundersökning enligt 3 § TKBR.

Förundersökningsledare har även rätt att leda förundersökning som överlämnats till Tullverket enligt Åklagarmyndigheternas föreskrifter och allmänna råd (ÅFS 2013:3) om ledning av förundersökning i brottmål som även kan ledas av Tullverket.

Förundersökningsledare får inte delegera sina beslutsrätter.

6 kap.

6 § Vid Tullverket ska det finnas en central krisledningsgrupp samt lokala krisledningsgrupper. Krisledningsgrupperna kallas samman vid extraordinära händelser i verksamheten om dessa inte kan hanteras inom den ordinarie verksamheten. För varje ledamot i en krisledningsgrupp ska det finnas en utsedd ersättare.

Den centrala krisledningsgruppen består av Tullverkets ledningsgrupp och leds av generaltulldirektören. Ledningsgruppen ska vid en kris som berör Tullverkets ansvarsområde svara för samordning av den samverkan med andra aktörer och den information på myndighetsnivå som krisen föranleder.

De lokala krisledningsgrupperna leds av cheferna för de administrativa servicecentren. I Luleå leds gruppen av chefen för IT-avdelningen och i Sundsvall av chefen för ekonomienheten. Krisledningsgrupp i övriga tjänstgöringsorter leds av chefen för ekonomienheten. Den som leder en lokal krisledningsgrupp ansvarar för att det upprättas och uppdateras krisplaner och administrativa rutiner för krisledningsområdet.

Av krisplanerna ska framgå hur anställda i Tullverket ska agera vid olika händelser.

7 §¹⁷ Vid Tullverket ska det finnas ett Verksamhetsskyddsråd. Rådet leds av Tullverkets säkerhetschef. I rådet ingår som ordinarie deltagare de säkerhetskoordinatorer som utses av cheferna för rättsavdelningen, IT-avdelningen, HR-avdelningen, administrationsavdelningen,

¹⁵ Senaste lydelse STY 2013-596. Ändringen innebär bl.a. att sjätte strecksatsen upphävs.

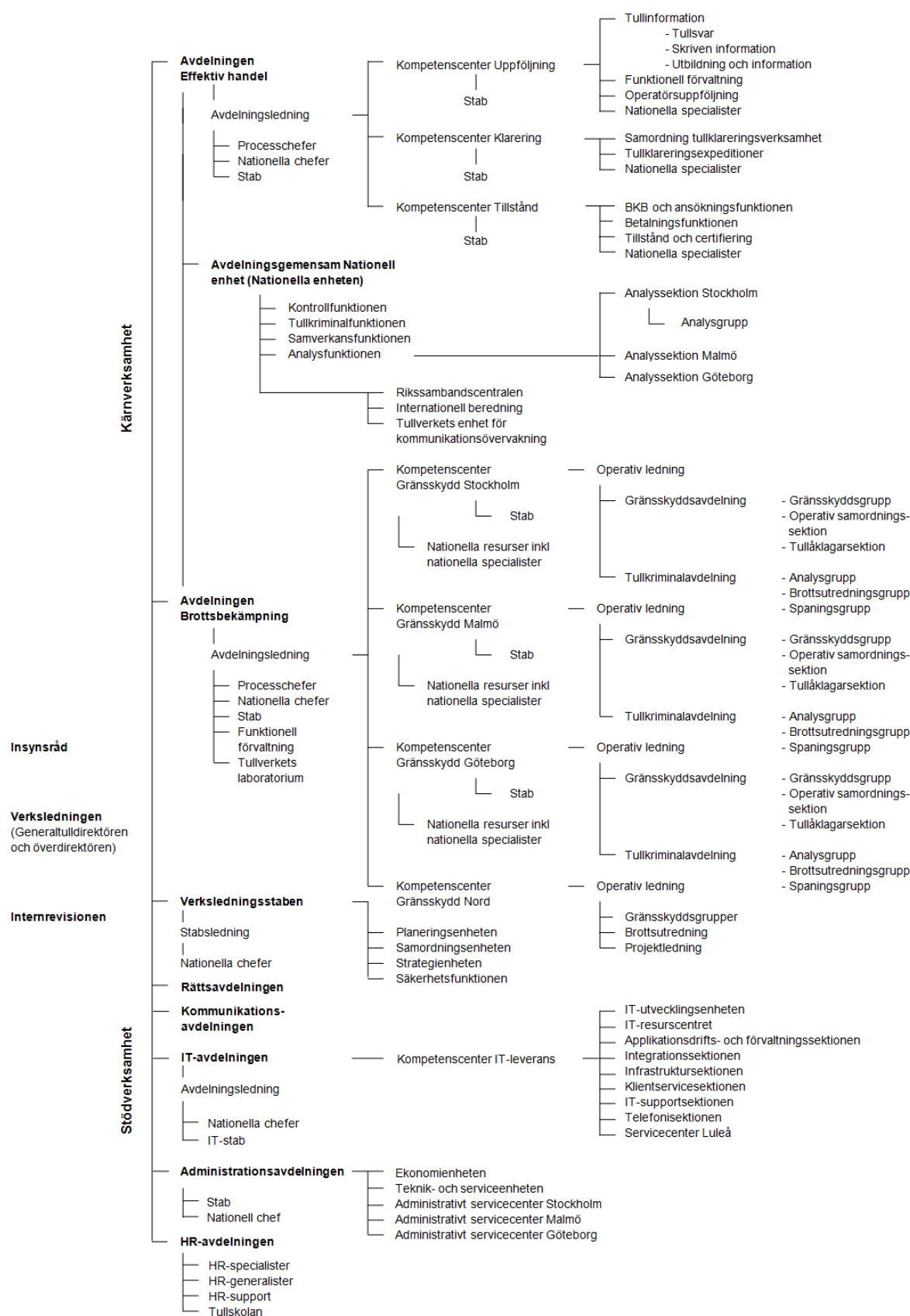
¹⁶ Senaste lydelse STY 2013-596.

¹⁷ Senaste lydelse STY 2013-65.

kommunikationsavdelningen, respektive kompetenscenterchef inom avdelningarna Brottsbekämpning och Effektiv handel och av chefen för Nationella enheten.

Rådet sammanträder två gånger per år eller när så erfordras. Rådets uppgift är att stödja säkerhetschefen vad avser långsiktiga mål och aktiviteter inom säkerhetsområdet.

BILAGA 1 Tullverkets geografiska placering¹⁸



¹⁸ Senaste lydelse STY 2013-596.

BILAGA 2 Tullverkets geografiska placering¹⁹

Tullverkets ledning

Tullverkets ledning är placerad i Stockholm.

Kärnverksamhet

Avdelningsledningarna för avdelningarna Brottsbekämpning och Effektiv handel är placerade i Stockholm.

Avdelningen Brottsbekämpning

Kompetenscenter Gränsskydd Stockholm har sin huvudort i Stockholm. Kompetenscentret har gränsskyddsgrupper placerade i Stockholm, Arlanda, Kapellskär och Skavsta.

Kompetenscentret har tullkriminalverksamhet placerad i Stockholm. Tullverkets laboratorium är placerat i Stockholm.

Kompetenscenter Gränsskydd Malmö har sin huvudort i Malmö. Kompetenscentret har gränsskyddsgrupper placerade i Malmö, Helsingborg, Ystad, Trelleborg och Karlshamn.

Kompetenscentret har tullkriminalverksamhet placerad i Malmö och Karlshamn.

Kompetenscenter Gränsskydd Göteborg har sin huvudort i Göteborg. Kompetenscentret har gränsskyddsgrupper placerade i Göteborg, Landvetter, Svinesund, Hån och Idre.

Kompetenscentret har tullkriminalverksamhet placerad i Göteborg, Svinesund och Hån.

Kompetenscenter Gränsskydd Nord har sin huvudort i Umeå. Kompetenscentret har gränsskyddsgrupper och personal i Umeå, Sundsvall, Östersund, Haparanda och Karesuando.

Avdelningen Effektiv handel

Kompetenscenter Uppföljning har sin huvudort i Stockholm samt filialer i Malmö, Göteborg och Norrköping. Tullinformationskontor finns utöver dessa orter även i Karlshamn.

Kompetenscenter Klarering har sin huvudort i Malmö. Tullklareringsexpeditioner finns på följande platser: Arlanda, Stockholm, Norrköping, Jönköping, Malmö, Göteborg, Landvetter, Hån, Eda, Storlien, Tärnaby och Svinesund inklusive Strömstad.

Kompetenscenter Tillstånd har sin huvudort i Göteborg. Kompetenscentret har filialer i Stockholm, Malmö och Sundsvall.

Avdelningsgemensam Nationell enhet (Nationella enheten)

Nationella enheten har sin huvudort i Stockholm. Nationella enheten har analyssektioner placerade i Stockholm, Malmö och Göteborg.

Rikssambandscentralen är placerad i Stockholm. Internationell beredning är placerad i Stockholm. Tullverkets enhet för kommunikationsövervakning är placerad i Stockholm med lokala funktioner i Stockholm, Malmö och Göteborg.

Stödverksamhet

IT-avdelningen är placerad i Luleå. IT-avdelningen har personal i Stockholm, Malmö, Göteborg och Sundsvall.

Administrationsavdelningen är i huvudsak placerad i Stockholm och Sundsvall. Administrativa servicecenter finns i Stockholm, Malmö och Göteborg. Varje administrativt servicecenter ansvarar för ett geografiskt område. Administrationsavdelningen i Sundsvall ansvarar för ett fjärde geografiskt område. Nämnade geografiska områden beslutas i särskild ordning.

¹⁹ Senaste lydelse STY 2013-596.

HR-avdelningen är placerad i Stockholm, Malmö, Göteborg, Sundsvall, Luleå och Karlshamn.
Övrig stödverksamhet är i huvudsak placerad i Stockholm.