

Datum
2013-08-29
Ert datum

Dnr
STY 2013-596
Er referens

Beslut om ändring i Tullverkets arbetsordning (STY 2012-603)

Härmed beslutas om ändring i Tullverkets arbetsordning (STY 2012-603) enligt bifogad bilaga. Ändringen träder i kraft den 1 september 2013 – – –.

Bilaga

Ändring i arbetsordning (STY 2012-603) för Tullverket

Tullverket beslutar med stöd av 4 § myndighetsförordningen (2007:515) i fråga om arbetsordning (STY 2012-603) för Tullverket¹

dels att 3 kap. 8 a § ska upphöra att gälla,

dels att rubriken närmast före 3 kap. 8 a § ska utgå,

dels att 1 kap. 4, 5 och 9 §§, 2 kap. 4–10, 12, 14, 15, 17, 20, 22–24, 27, 30, 32, 42, 44 och 57 §§, 3 kap. 2, 6, 8, 9–11 a, 13–15, 18–21, 24–28, 30, 31, 38, 40, 47, 48, 51, 57 och 60 a §§, 5 kap. 1 och 3 §§, 6 kap. 2 och 4 §§, 7 kap. 1 §, 8 kap. 5, 10 och 25 §§, bilaga 1–3, rubrikerna närmast före 2 kap. 6, 7, 9, 14 och 15 §§, 3 kap. 8, 9–11, 13, 19, 24, 25 och 31 §§, 6 kap. 4 §, samt rubrikerna närmast före rubrikerna före 3 kap. 8 § och 24 §§ ska ha följande lydelse,

dels att rubrikerna närmast före 2 kap. 31 § och närmast efter 3 kap. 46 § ska lyda

”Avdelningsgemensam Nationell enhet (Nationella enheten)”,

dels att det ska införas två nya paragrafer, 3 kap. 9 a § och 5 kap. 4 §, samt närmast för 3 kap. 9 a § och 5 kap. 4 § nya rubriker av följande lydelse.

1 kap.

4 §² I denna arbetsordning avses med

AEO: Authorised Economic Operator

BKB: Bindande klassificeringsbesked

HMT: Huvudkontorets meddelanden till Tullverket

HR: Human Resources

Inregränsförordningen: Förordningen (1996:702) om Tullverkets befogenheter vid Sveriges gräns mot ett annat land inom Europeiska unionen

Inregränslagen: Lagen (1996:701) om Tullverkets befogenheter vid Sveriges gräns mot ett annat land inom Europeiska unionen

Instruktionen för Tullverket: Förordningen (2007:782) med instruktion för Tullverket

LEK: Lagen (2012:278) om inhämtning av uppgifter om elektronisk kommunikation i de brottsbekämpande myndigheternas underrättelseverksamhet

¹ Senaste lydelse av

3 kap. 8 a § STY 2012-874

rubriken närmast före 3 kap. 8 a § STY 2012-874.

² Senaste lydelse STY 2012-874. Ändringen innebär bl.a. att förkortningen SFA har utgått.

Medbestämmandelagen: Lagen (1976:580) om medbestämmande i arbetslivet

Myndighetsförordningen: Myndighetsförordningen (2007:515)

Punktskattekontrollagen: Lagen (1998:506) om punktskattekontroll av transporter m.m. av alkoholvaror, tobaksvaror och energiprodukter

Offentlighets- och sekretesslagen: Offentlighets- och sekretesslagen (2009:400)

Smugglingslagen: Lagen (2000:1225) om straff för smuggling

SMT: Samverkan mot tullbrottslighet

TFS: Tullverkets författningssamling

Tillämpningskodex: Kommissionens förordning (EEG) nr 2454/93 av den 2 juli 1993 om tillämpningsföreskrifter för rådets förordning (EEG) nr 2913/92 om inrättandet av en tullkodex för gemenskapen

TIM: Tullverkets meddelanden – interna föreskrifter, allmänna råd, Tullverkets policybeslut och information

Tjänstledighetsförordningen: Tjänstledighetsförordningen (1984:111)

TKBR: Lagen (2008:322) om Tullverkets och Kustbevakningens befogenheter att ingripa mot rattfylleribrott

Tullförordningen: Tullförordningen (2000:1306)

Tullagen: Tullagen (2000:1281)

Tullkodex: Rådets förordning (EEG) nr 2913/92 av den 12 oktober 1992 om inrättandet av en tullkodex för gemenskapen.

5 § Bestämmelser och andra villkor för Tullverkets verksamhet finns bland annat i:

- myndighetsförordningen
- instruktionen för Tullverket
- regleringsbrev
- tullkodex, tillämpningskodex, tullagen, tullförordningen, smugglingslagen och inregränslagen
- annan författning och EG-lagstiftning
- Tullverkets styrdokument
- avtal och överenskommelser.

9 § Policyer, strategier, verksamhetsplan, lagstadgade planer, Tullverkets föreskrifter, rättsliga ställningstaganden, arbetsordningen och handlingsplaner för hel avdelning beslutas av generaltulldirektören. Beslutanderätten får delegeras enligt 3 kap. 6 §.

Andra handlingsplaner än de som anges i första stycket beslutas av den chef som enligt 3 kap. har ansvar för den verksamhet handlingsplanen berör.

Övriga planer beslutas av den chef som enligt 3 kap. har ansvar för den verksamhet planen berör.

Allmänna råd och tillkännagivanden får beslutas av avdelnings- och stabscheferna. Beslutsrätten får delegeras enligt 3 kap. 3 § andra–fjärde styckena.

Delegationer beslutas enligt 3 kap. 3 § andra–fjärde styckena.

Interna regler beslutas av generaltulldirektören, avdelnings-, stabs- och processcheferna enligt det ansvar som åligger respektive chef enligt 3 kap.

En rutin beslutas av chefen för den organisatoriska enhet som enligt 3 kap. ansvarar för den verksamhet som rutinen avser.

Arkivhandboken, ekonomihandboken och miljöhandboken beslutas av chefen för administrationsavdelningen.

2 kap.

4 § Tullverket har ett huvudkontor som utgörs av generaltulldirektören och överdirektören (verksledningen), verksledningsstaben, ledningarna för avdelningarna Brottsbekämpning och Effektiv handel och dess staber samt de nationella chefer som anges i 7 och 15 §§, den avdelningsgemensamma Nationella enheten i den del som anges i 31 § andra och tredje styckena, processcheferna, Tullverkets laboratorium, rättsavdelningen, kommunikationsavdelningen, IT-avdelningens ledning, stab och IT-säkerhetschef, administrationsavdelningens ledning, HR-avdelningen (utom HR-generalister och Tullskolan) samt internrevisionen.

5 § Tullverkets kärnverksamhet är indelad i två avdelningar, Brottsbekämpning och Effektiv handel.

Avdelningarna har ett gemensamt ansvar för att verksamheten leds, planeras, följs upp och utvecklas. I avdelningarna finns de sex kärnprocesserna

- Analysera och selektera
- Utfärda tillstånd
- Klarera varor och transportmedel
- Genomföra fysisk kontroll
- Följa upp operatör och ärende
- Hantera brott.

För varje avdelning finns en avdelningsledning.

För varje kärnprocess finns en processchef.

Det operativa arbetet inom varje avdelning genomförs av kompetenscentren och den avdelningsgemensamma Nationella enheten. Varje kompetenscenter ansvarar under avdelningsledningen för den operativa verksamheten inom avdelningen. Nationella enheten ansvarar under båda avdelningsledningarna för den operativa verksamheten.

Avdelningen Brottsbekämpning

6 §³ *Avdelningen Brottsbekämpning* ansvarar för att övervaka och kontrollera trafiken till och från utlandet så att bestämmelser om in- och utförelse följs samt att i samband med detta förebygga, upptäcka, hindra, utreda och beivra tullrelaterad brottslighet. Avdelningen ansvarar även för att utföra kontroller enligt punktskattekontrollagen och enligt TKBR.

Inom avdelningen finns nationella resurser bestående av brottsförebyggande verksamhet, nationella specialister samt Tullverkets laboratorium. Laboratoriet är placerat under avdelningsledningen och de övriga resurserna är placerade vid avdelningens kompetenscenter.

Inom avdelningen Brottsbekämpning finns följande kompetenscenter:

- Kompetenscenter Gränsskydd Stockholm
- Kompetenscenter Gränsskydd Malmö
- Kompetenscenter Gränsskydd Göteborg
- Kompetenscenter Gränsskydd Nord.

Avdelningsledning

7 §⁴ Avdelningen Brottsbekämpning leds av en avdelningschef. Till sitt stöd har avdelningschefen en biträdande avdelningschef. Dessa utgör avdelningens ledning.

Avdelningsledningen har ett strategiskt ansvar för ledning och styrning av avdelningen.

Till sitt stöd har avdelningsledningen processchefer, nationella chefer (planeringschef, kompetens- och resursförsörjningschef, implementeringschef, systemägare och sponsor) samt en stab.

³ Senaste lydelse STY 2013-244. Ändringen innebär bl.a. att andra och tredje styckena upphävs

⁴ Senaste lydelse STY 2012-874.

Avdelningsledningens stab ska även stödja ledningen för avdelningen Effektiv handel i frågor som rör Nationella enheten.

7 a §⁵ *Funktionell förvaltning* ansvarar för att förvalta, utveckla och avveckla de IT-system som finns i avdelningen Brottsbekämpning. Funktionell förvaltning ansvarar även för Tullverkets användning av radiokommunikationssystemet Rakel.

Funktionell förvaltning leds av en nationell chef som också är systemägare. Systemägaren har till sitt stöd en biträdande systemägare.

8 § *Tullverkets laboratorium* är en självständig enhet som i administrativt hänseende är placerat i avdelningen Brottsbekämpning. Laboratoriet utgör ett stöd till hela Tullverket och ansvarar för analys av prover samt utför utredningar. Laboratoriets analysrapporter och klassificeringsförslag ligger till grund för beslut inom Tullverket. Laboratoriet utför även analysarbete åt andra myndigheter.

Tullverkets laboratorium leds av en nationell chef.

Kompetenscenter inom avdelningen Brottsbekämpning

9 § Varje *kompetenscenter* inom avdelningen Brottsbekämpning har inom sitt geografiska område ansvar för gränsskyddsverksamhet, tullkriminalverksamhet och samverkan med andra myndigheter.

Kompetenscenter Gränsskydd Göteborg har dessutom ett nationellt ansvar för SMT. Den operativa styrningen av SMT och AEO Säkerhet och Skydd inom Effektiv handels arbete med AEO-certifieringen, leds av en nationell chef. Chefen har till sitt stöd en biträdande chef.

10 §⁶ Varje kompetenscenter inom avdelningen Brottsbekämpning leds av en kompetenscenterchef. Till sitt stöd har chefen, utom vid Kompetenscenter Gränsskydd Nord, en eller flera biträdande chefer och en stab.

Vid varje kompetenscenter finns en Operativ ledning.

Varje kompetenscenter är indelat i en gränsskyddsavdelning och en tullkriminalavdelning, utom vid Kompetenscenter Gränsskydd Nord som har gränsskydds- och tullkriminalverksamhet uppdelad på tre gränsskyddsgrupper, brottsutredning och projektledning.

12 § Varje *gränsskyddsavdelning* ansvarar för att gränsskyddsgrupperna utför kontrollinsatser inom kompetenscentret. Gränsskyddsavdelningarna leds av varsin områdeschef. Cheferna har till sitt stöd en eller flera biträdande chefer.

Inom varje gränsskyddsavdelning finns

- gränsskyddsgrupper som utför bland annat underrättelsearbete, spaning, selektering, kontroll, varuundersökning, utredning och narkotikasök med hund
- en operativ samordningssektion som ansvarar för planering och samordning av den operativa verksamheten inom avdelningen. Varje operativ samordningssektion består av planeringshandläggare och vakthavande befäl. Utanför kontorstid leder och prioriterar vakthavande befäl arbetet inom kompetenscentret
- en tullåklagarsektion
 - med tullåklagare som ansvarar för de uppgifter som ankommer på tullåklagare enligt 5 kap. 3 §

⁵ Senaste lydelse STY 2012-874.

⁶ Senaste lydelse STY 2013-244.

- med förundersökningsledare som ansvarar för de uppgifter som ankommer på en förundersökningsledare enligt 5 kap. 4 §
- som ansvarar för handläggning av ärenden enligt 17–17 d §§ inregränslagen, punktskattekontrollagen och lagen (2004:228) om beskattning av viss privatinförsel av tobaksvaror
- som ansvarar för hantering av beslag och beslagslager
- som ansvarar för att ge juridiskt stöd till den operativa verksamheten.

Varje operativ samordningssektion och varje tullåklagarsektion leds av en områdeschef. Chefen för tullåklagarsektionen har till sitt stöd en ställföreträdande chef. Varje gränsskyddsgrupp leds av en gruppchef.

Avdelningen Effektiv handel

14 §⁷ *Avdelningen Effektiv handel* ansvarar för att fastställa och ta ut tullar, mervärdesskatt och andra skatter samt avgifter så att en riktig uppbörd kan säkerställas och för kontrollen av att bestämmelser om in- och utförselrestriktioner följs i det deklarationspliktiga, legala varuflödet.

Inom avdelningen Effektiv handel finns följande kompetenscenter:

- Kompetenscenter Uppföljning
- Kompetenscenter Klarering
- Kompetenscenter Tillstånd.

Avdelningsledning

15 §⁸ Avdelningen Effektiv handel leds av en avdelningschef. Till sitt stöd har avdelningschefen en biträdande avdelningschef. Dessa utgör avdelningens ledning.

Avdelningsledningen har ett strategiskt ansvar för ledning och styrning av avdelningen.

Till sitt stöd har avdelningsledningen processchefer, nationella chefer (kvalitetschef, chef Internationell samordning, systemägare och chef Kompetensförsörjning) samt en stab. På staben finns en biträdande systemägare och en chefsarkitekt Verksamhet.

Avdelningsledningens stab ska även stödja ledningen för avdelningen Brottsbekämpning i frågor som rör Nationella enheten.

Chefsarkitekt Verksamhet är även avdelningens Brottbekämpning stöd och företrädare båda avdelningarna i Arkitekturrådet.

17 §⁹ *Tullinformation* ansvarar för utförandet av företagsinformation och externa utbildningar. Företagsinformation och extern utbildning som inte utförs av Tullinformation ska samordnas av Tullinformation.

Tullinformation leds av en nationell chef.

Inom Tullinformation ansvarar

- område TullSvar för arbetet med telefonupplysning och upplysningstjänsten e-post
- område Skriven information för arbetet med produktion av text för Effektiv handelsräkning till broschyrer, intranät, utbildningsmaterial, Tullverkets webbplats med mera. Produktområdet ansvarar även för framtagning och utformning av webbtjänster, produktion och utformning av nyhetsbrev, språkgranskning, översättningar samt arbete med Tullverkets författningshandböcker
- område Utbildning och information, samt tillhörande tullinformationskontor, för arbetet med informationsbesök, interna och externa utbildningar samt avdelningen Effektiv handels deltagande i mässor.

⁷ Senaste lydelse STY 2013-65. Ändringen innebär bl.a. att andra och tredje styckena upphävs.

⁸ Senaste lydelse STY 2013-65.

⁹ Senaste lydelse STY 2013-244.

Varje område leds av en områdeschef. Cheferna för områdena Utbildning och information samt TullSvar har till sitt stöd varsin biträdande områdeschef.

- 20 §** *Nationella specialister* ansvarar, inom område som avdelningschefen beslutat, för
- helhetssynen avseende tillämpning av tullagstiftning, vilket inkluderar att identifiera behov av utbildningsinsatser och att medverka i utbildningsinsatser
 - utveckling och uppföljning av normgivning avseende tullagstiftningen
 - deltagande vid behov i samverkan med andra nationella myndigheter och i det internationella arbetet.

Nationella specialister leds av en nationell chef och en biträdande nationell chef.

- 22 §** *Samordning av tullklareringsverksamheten* ansvarar för
- att det arbete som utförs inom tullklareringsexpeditionerna är enhetligt
 - samordning mellan verksamheterna inom kompetenscentret och avdelningen Brottsbekämpning
 - övergripande samordning med motsvarande verksamhet hos finsk och norsk tullmyndighet.

Samordning av tullklareringsverksamheten leds av en nationell chef och en biträdande nationell chef.

- 23 §**¹⁰ En *tullklareringsexpedition* ansvarar för alla eller delar av följande områden:
- tullklarering i anslutning till införsel, utförsel och transitering av varor inklusive tullklareringssamarbetet med Finland och Norge
 - tullklarering av elektroniska ärenden med elektronisk begäran om klarering som fördelas till röd kanal
 - tullkvoter
 - provianteringstillstånd för fartyg avseende enstaka tillfällen
 - trafikstillstånd
 - fartygsklarering
 - varuundersökningar som utförs vid gränsen mot Norge inklusive kontroller till följd av tullklareringssamarbetet med Norge
 - kompletterande tulldeklarationer
 - förseningsavgifter och vitesförelägganden avseende kompletterande tulldeklarationer
 - särskilda klareringshandlingar för tillfällig import eller export av varor (carneter)
 - avräkningsnotor i fråga om aktiv förädling, suspensionssystemet och bearbetning under tullkontroll (BUT) samt ansökningar om återbetalning i fråga om aktiv förädling restitutionssystemet
 - utredningar avseende elektroniska meddelanden för vilka klarering inte begärts inom 40 dagar, så kallade skvalpande ärenden
 - utredningar avseende transiteringar, indirekt export, exportbidrag, olaglig införsel och omprövning av beslut inom kompetenscentrets ansvarsområde
 - utredningar avseende handelsstatistiska förfrågningar
 - tulltillägg med undantag av åtgärder avseende tulltillägg som vidtas i verksamheten operatörsuppföljning inom Kompetenscenter Uppföljning
 - helpdesk för elektroniska system för uppgiftsutbyte i samband med transitering av varor (NCTS), export av varor (ECS) och import av varor (ICS)
 - tillstånd till aktiv förädling med förenklat ansökningsförfarande

¹⁰ Senaste lydelse STY 2013-244.

- övriga åtgärder inom avdelningen Effektiv handels ansvarsområde som ska utföras i samband med gränspassage och som inte ligger inom någon annan av kompetenscentrens verksamheter.

En tullklareringsexpedition leds av en områdeschef och, vid tullklareringsexpeditionerna vid gränsen mot Norge, en biträdande områdeschef.

Inom tullklareringsexpeditionerna finns klareringsgrupper. En klareringsgrupp leds av en gruppchef.

24 § *Nationella specialister* ansvarar, inom område som avdelningschefen beslutat, för samma arbetsuppgifter som anges för nationella specialister inom Kompetenscenter Uppföljning.

Nationella specialister leds av en nationell chef och en biträdande nationell chef.

27 § *BKB och ansökningsfunktionen* ansvarar för

- samtliga avdelningens ansökningar med undantag av ansökan för trafiktillstånd samt tillstånd till aktiv förädling med förenklat ansökningsförfarande enligt 23 §
- utfärdande, upphävande och återkallande av BKB
- handläggning av ansökningar om tullmyndigheternas ingripande angående immateriella rättigheter.

BKB och ansökningsfunktionen leds av en områdeschef.

30 § *Nationella specialister* ansvarar, inom område som avdelningschefen beslutat, för samma arbetsuppgifter som anges för nationella specialister inom Kompetenscenter Uppföljning.

Nationella specialister leds av en nationell chef och en biträdande nationell chef.

32 § *Kontrollfunktionen* ansvarar för att på en övergripande operativ nivå styra, samordna och prioritera den verksamhet som beskrivs i 9 § andra stycket och 12 § samt de delar inom avdelningen Effektiv handel som omfattar arbetsuppgifterna eftergranskning, revision samt Säkerhet och skydd inom AEO.

42 §¹¹ *Samordningsenheten* ansvarar för styrning och samordning av

- det internationella arbetet, till exempel möten, gemensamma EU-program, biståndsinsatser och besök samt kontakter med internationella organ
- nationell samverkan, till exempel beredning av remisser, åtgärder med anledning av revisionsrapporter samt samverkan med andra myndigheter på verksamhetsnivå
- kontakter med till exempel Regeringskansliet och Riksrevisionen
- övergripande frågor som inte hör till någon avdelning.

Enheten leds av en nationell chef.

44 §¹² *Rättsavdelningen* har en rådgivande funktion i rättsliga frågor som berör Tullverket. Samråd ska ske med rättsavdelningen i rättsliga frågor av principiell karaktär eller av större betydelse samt i rättsliga frågor av verksamhetsövergripande karaktär. Rättsavdelningen har rätt och skyldighet att initiera frågor av juridisk natur på områden som annars hör till en annan verksamhet inom Tullverket. Detta kan bland annat innefatta rättslig kvalitetsuppföljning och ökad rättslig styrning.

Rättsavdelningen ansvarar bland annat för:

¹¹ Senaste lydelse STY 2013-65.

¹² Senaste lydelse STY 2012-874.

- kontakter med regeringskansliet i frågor om nationell lagstiftning och frågor av principiell eller väsentlig betydelse avseende tolkning av gällande rätt
- beredning och samordning av remisser från Regeringskansliet vilka innehåller författningsförslag
- handläggning av yttranden till Justitieombudsmannen (JO), Justitiekanslern (JK) och Diskrimineringsombudsmannen (DO)
- samordning av kontakter med Datainspektionen
- handläggning av ärenden om klagomål
- handläggning av sådana ärenden om skadeståndsanspråk som ska handläggas av Tullverket enligt förordningen (1995:1301) om handläggning av skadeståndsanspråk mot staten eller annan författning
- handläggning av sådana ärenden som avser skadeståndsanspråk och som ska lämnas över till annan myndighet eller yttrande till sådan myndighet i ärende om skadestånd
- Tullverkets författningssamling (TFS)
- Tullverkets arbetsordning
- rättsliga ställningstaganden
- övergripande struktur för styrdokument
- att bistå annan verksamhet inom Tullverket i deras arbete att ta fram föreskrifter
- granskning av policyer, lagstadgade planer, föreskrifter, allmänna råd, tillkännagivanden och interna regler
- att lämna uppgifter och upprätta förteckning enligt 6 och 18 c §§ författningssamlingsförordningen (1976:725) över Tullverkets gällande föreskrifter och allmänna råd
- publicering och administrering av den elektroniska versionen av TFS på Tullverkets webbplats och Tullverkets intranät
- verktyg för sökfunktion för TFS, TIM och HMT samt för publicering av TFS
- huvudkontorets juridiska bibliotek.

Rättsavdelningen leds av en chef som även är Tullverkets chefsjurist.

Tullverkets personuppgiftsombud är placerat vid rättsavdelningen.

Föredraganden i personalansvarsnämnden är placerad vid rättsavdelningen.

Rättsavdelningen får anlita särskilt utsedda utredare inom kärnverksamheten för utredning av ärenden om skadestånd och klagomål. Sådana utredare utses i samråd mellan chefen för rättsavdelningen och berörd avdelningschef.

57 §¹³ *Teknik- och serviceenheten* ansvarar för

- övergripande styrning av ansvar, processflöden och aktiviteter inom upphandlings-, inköps- och försäljningsfrågor
- stöd i upphandlings-, inköps- och försäljningsfrågor
- lokalförsörjningsfrågor
- miljöfrågor inom lokalförsörjningen samt servicefunktioner och till dessa områden knutna säkerhetsfrågor såsom skalskydd, lås, passerkontrollsystem, larm och annan teknisk säkerhetsövervakning
- tekniska frågor för fordon
- tekniska frågor för underhåll och drift av överfallslarm
- reseadministration.

Teknik- och serviceenheten leds av en nationell chef.

3 kap.

¹³ Senaste lydelse STY 2013-244.

2 § Varje chef ansvarar för

- att de styrdokument som faller inom chefens ansvarsområde regelbundet går igenom och uppdateras samt blir kända och förankrade inom Tullverket
- att informera underställd personal om nya styrdokument och annat av vikt
- att ärenden handläggs rättssäkert och enhetligt samt utan dröjsmål
- att ärenden inom det egna ansvarsområdet blir tillfredsställande beredda
- att samordna frågor inom det egna ansvarsområdet med övrig verksamhet inom myndigheten och särskilt beakta behovet av att synpunkter inhämtas från de chefer som berörs av en fråga som handläggs
- att det bedrivs ett aktivt arbete för en bättre miljö
- att informera om att en anställd kan bli föremål för ett personalansvarsärende. Informationen ska lämnas till avdelningschefen eller stabschefen om den anställda är placerad vid huvudkontoret, administrationsavdelningen, HR-avdelningen eller IT-avdelningen. Är den anställda placerad vid ett kompetenscenter inom kärnverksamheten ska informationen lämnas till chefen för kompetenscentret. Är den anställda placerad vid den avdelningsgemensamma Nationella enheten ska informationen lämnas till chefen för Nationella enheten.

Chefer ska underställa närmast överordnad chef sådana frågor inom det egna ansvarsområdet som har större principiell betydelse eller särskild vikt eller där frågan rör en annan verksamhet inom Tullverket och berörda chefer inte har samma åsikt.

6 §¹⁴ Generaltulldirektören ansvarar för Tullverkets verksamhet. Generaltulldirektören har personalansvar för avdelningscheferna samt cheferna för verksledningsstaben och internrevisionen.

Generaltulldirektören beslutar bland annat om:

1. ärenden som avses i 4 § myndighetsförordningen, innefattande arbetsordning, verksamhetsplan och andra ärenden som har principiell karaktär eller större betydelse eller som avser föreskrifter, om ärendena inte ska avgöras av personalansvarsnämnden
2. Tullverkets årsredovisning, delårsrapport och budgetunderlag
3. åtgärder med anledning av Riksrevisionens revisionsrapporter och den redovisning som Tullverket ska lämna till regeringen enligt 28 § myndighetsförordningen
4. riktlinjer och revisionsplan för internrevisionen samt åtgärder med anledning av internrevisionens iakttagelser och rekommendationer enligt 10 § internrevisionsförordningen (2006:1228)
5. skrivelse till regeringen, Regeringskansliet, Riksdagens utskott, Riksrevisionen, Riksdagens ombudsmän och Justitiekanslern om inte annat framgår av denna arbetsordning eller särskilt beslut
6. policyer, strategier, lagstadgade planer, rättsliga ställningstaganden och handlingsplaner för hel avdelning
7. anställning av avdelningscheferna, cheferna för verksledningsstaben och internrevisionen, säkerhetschefen, beredskapschefen och Tullverkets personuppgiftsombud
8. förordnande av tjänsteman avseende postöppning enligt 6 kap. 11 § tullagen, 9 § inregränslagen eller 3 kap. 2 § punktskattekontrollagen
9. prövning av beslut om postspärr enligt 6 kap. 13 § andra stycket tullagen eller 11 § andra stycket inregränslagen
10. prövning av beslut om så kallad särskild kontroll enligt 28 § smugglingslagen

¹⁴ Senaste lydelse STY 2013-244.

11. deltagande i räddningsinsatser enligt internationella överenskommelser samt om deltagande i nationella räddningsinsatser som allvarligt kommer att hindra den vanliga verksamheten
12. förordnande av förundersökningsledare enligt 19 § smugglingslagen
13. förordnande av tullåklagare enligt 32 § smugglingslagen
14. förordnande av särskild befattningshavare enligt 3 § TKBR
15. Tullverkets krishanteringsarbete
16. ledighet för annan anställning eller studier samt ledighet som anges i tjänstledighetsförordningen för avdelningscheferna och cheferna för verksamhetsstaben och internrevisionen
17. extern representation
18. varsel och underrättelse om tilltänkt avsked eller uppsägning enligt 30 § lagen (1982:80) om anställningsskydd
19. anmälan till Statens ansvarsnämnd
20. vilka ärenden som ska tas upp till prövning i personalansvarsnämnden. En anmälan som görs av Justitieombudsmannen eller Justitiekanslern ska dock prövas av personalansvarsnämnden direkt
21. styrmodellen för förändringsarbetet.

Generaltulldirektören får, med undantag av beslut enligt första stycket 1–2, 4 och 8–10, delegera beslutanderätten till annan tjänsteman. Delegation ska dokumenteras i denna arbetsordning eller genom särskilt beslut.

Avdelningen Brottsbekämpning

Chef Brottsbekämpning (Avdelningschef)

8 §¹⁵ Avdelningschefen leder arbetet inom avdelningen, inklusive kärnprocesserna, såväl på huvudkontoret som inom kompetenscentren. Avdelningschefen har verksamhetsansvar och ett övergripande ansvar för personalen inom avdelningens och kärnprocessernas område. Avdelningschefen har personalansvar för biträdande avdelningschefer, processcheferna för Genomföra fysisk kontroll och Hantera brott, nationella chefer som anges i 2 kap. 7 §, kompetenscentercheferna inom avdelningen, chefen för Nationella enheten och chefen för Tullverkets laboratorium.

Avdelningschefen

- har ett särskilt ansvar för att aktivt arbeta för hela Tullverkets förändring och utveckling samt att förändra och utveckla verksamheten inom avdelningen
- ansvarar för kontinuitetsplanering och krisberedskapsplanering inom avdelningens verksamhetsområde
- ansvarar för att miljöhänsyn tas inom avdelningen
- ansvarar för befattningsbeskrivningar för personal inom avdelningsledningen
- företräder arbetsgivaren inom avdelningen och ansvarar för att skyldigheterna enligt medbestämmandelagen och därtill knutna föreskrifter fullgörs inom avdelningen
- ansvarar för Tullverkets tillstånd för övningsnarkotika.

Avdelningschefen beslutar bland annat om:

- anställning inom avdelningen
- arbetsuppgifter för biträdande avdelningschefer och nationella chefer som avses i 2 kap. 7 §
- vilka ledamöter som ska ingå i avdelningens ledningsgrupp

¹⁵ Senaste lydelse STY 2013-244.

- behörighet till Tullverkets datasystem för egen del och för underställd personal
- tilldelning av allterminalkort i form av tjänstekort för egen del och för underställd personal
- tilldelning av tjänstepistol
- inventeringsförrättare av beslagslager
- ledighet för annan anställning eller studier samt ledighet som anges i tjänstledighetsförordningen, för all personal inom avdelningen
- arbete på distans eller på annan plats än det ordinarie tjänstestället för underställd personal
- extern representation inom avdelningen
- Tullverkets medverkan nationellt i räddningstjänst eller vid sanering efter utsläpp av radioaktiva ämnen enligt 6 kap. 7 § lagen (2003:778) om skydd mot olyckor
- en anmälan om personalansvarsärende ska överlämnas till personalansvarsnämnden avseende underställd personal
- vilka tjänstemän som har behörighet att begära bokningsuppgifter från ett transportföretag enligt 54 § tullförordningen och 4 § förordningen (1996:702) om Tullverkets befogenheter vid Sveriges gräns mot ett annat land inom Europeiska unionen. Denna beslutsrätt får inte delegeras.
- rätten att bära uniform för annan underställd personal än vad som anges i 8 § Tullverkets föreskrifter och allmänna råd (TFS 2012:18) om uniform och annan personlig utrustning.

Chef kärnprocess (processchef)

9 §¹⁶ Chefen för en kärnprocess ansvarar för sin process i hela organisationen, oavsett var verksamheten i processen utförs. Chefens arbete med processen bedrivs i huvudsak på strategisk nivå med till exempel formulering av strategi, långsiktiga mål och utveckling.

Chefen ansvarar för

- att processen är förankrad inom Tullverket, ändamålsenlig och effektiv
- utvecklingsarbete inklusive omvärldsanalyser inom sin process
- ledning av planerings- och uppföljningsarbete avseende sin process
- normgivning inom sin process
- kvalitetssäkring av sin process.

Planeringschef (Nationell chef)

9 a § Planeringschefen ansvarar för styrning och samordning av avdelningens

- planering, uppföljning och utvärdering av verksamhet och budget
- arbete med intern styrning och kontroll.

Kompetens- och resursförsörjningschef (Nationell chef)

10 § Kompetens- och resursförsörjningschefen har ansvar för avdelningens rekryterings-, löne- och utbildningsfrågor. Chefen har personalansvar för personal inom avdelningsledningens stab.

Implementeringschef (Nationell chef)

11 § Implementeringschefen ansvarar för att utreda och koordinera förverkligandet av övergripande organisations- och verksamhetsbeslut inom avdelningen.

¹⁶ Senaste lydelse STY 2012-874.

11 a §¹⁷ Chefen för Funktionell förvaltning är systemägare för avdelningens IT-system. Chefen har verksamhets- och personalansvar för Funktionell förvaltning.

Den biträdande systemägaren har verksamhetsansvar för frågor enligt 5 kap. 1 §.

Chef kompetenscenter inom avdelningen Brottsbekämpning (Kompetenscenterchef)

13 §¹⁸ Cheferna för kompetenscentren inom avdelningen Brottsbekämpning har verksamhetsansvar och ett övergripande ansvar för personalen inom sitt kompetenscenter. Kompetenscentercheferna har, inom respektive kompetenscenter, personalansvar för biträdande kompetenscenterchef, chefen för Operativ ledning samt personalen inom staben.

Cheferna

- har ett särskilt ansvar för att aktivt förändra och utveckla verksamheten inom kompetenscentret samt att arbeta för hela Tullverkets förändring och utveckling
- får själva eller genom ombud föra Tullverkets talan vid allmän förvaltningsdomstol i mål som hänförs till ärenden inom kompetenscentrets ansvarsområde utom i de fall talan ska föras av allmänna ombudet vid Tullverket
- rapporterar till avdelningsledningen
- ansvarar för myndighetskontakter och revisioner vid kompetenscentret
- ansvarar för befattningsbeskrivningar för underställd personal.

Cheferna beslutar bland annat om:

- behörighet till Tullverkets datasystem för egen del och för underställd personal
- tilldelning av allterminalkort i form av tjänstekort för egen del och för underställd personal
- tilldelning av sådant särskilt tjänstekort som avses i 4 § andra stycket förordningen (1958:272) om tjänstekort, för underställd personal
- arbete på distans eller på annan plats än det ordinarie tjänstestället för underställd personal
- föräldraledighet enligt 8 § tjänstledighetsförordningen för underställd personal
- en anmälan om personalansvarsärende ska överlämnas till personalansvarsnämnden avseende underställd personal
- rätten att enligt 5 § inregränsförordningen samt 55 § tullförordningen besluta om behörighet för tjänsteman att ta del av bokningsuppgifter som lämnats från transportföretag samt behörighet att genom terminalåtkomst ta del av sådana uppgifter. Denna beslutsrätt får inte delegeras.
- rätten att besluta om så kallad särskild kontroll enligt 28 § smugglinglagen. Denna beslutsrätt får inte delegeras.
- rätten att bära uniform för annan underställd personal än vad som anges i 8 § Tullverkets föreskrifter och allmänna råd (TFS 2012:18) om uniform och annan personlig utrustning
- behörighet att besluta om bärande av tjänstepistol.

14 §¹⁹ De biträdande kompetenscentercheferna biträder kompetenscenterchefen i dennes arbetsuppgifter. Cheferna har verksamhets- och personalansvar för del av personalen vid staben enligt beslut av kompetenscenterchefen.

Cheferna har rätt att enligt 5 § inregränsförordningen samt 55 § tullförordningen besluta om behörighet för tjänsteman att ta del av bokningsuppgifter som lämnats från transportföretag

¹⁷ Senaste lydelse STY 2012-874.

¹⁸ Senaste lydelse STY 2013-244.

¹⁹ Senaste lydelse STY 2012-874.

samt behörighet att genom terminalåtkomst ta del av sådana uppgifter. Denna beslutsrätt får inte delegeras.

15 §²⁰ Cheferna för Operativ ledning har verksamhetsansvar för den operativa verksamheten inom kompetenscentret och ansvarar för planering och ledning av den operativa verksamhetens personella och tekniska resurser inom kompetenscentret. Cheferna har, utom vid Kompetenscenter Gränsskydd Nord, verksamhetsansvar för vakthavande befäl. Cheferna för Kompetenscenter Gränsskydd Stockholm, Kompetenscenter Gränsskydd Malmö och Kompetenscenter Gränsskydd Göteborg har personalansvar för cheferna för gränsskyddsavdelningen och tullkriminalavdelningen. Chefen för Operativ ledning vid Kompetenscenter Gränsskydd Nord har personalansvar för projektchefen, utredningschefen och gränsskyddsgruppcheferna. Chefen för Operativ ledning vid Kompetenscenter Gränsskydd Göteborg har även personalansvar för de operativa cheferna för AEO Säkerhet och skydd samt SMT.

Cheferna har rätt att

- enligt 5 § inregränsförordningen samt 55 § tullförordningen besluta om behörighet för tjänsteman att ta del av bokningsuppgifter som lämnats från transportföretag samt behörighet att genom terminalåtkomst ta del av sådana uppgifter. Denna beslutsrätt får inte delegeras.
- enligt 6 kap. 13 § tullagen samt 11 § inregränslagen fatta beslut om kvarhållande av postförsändelser (postspärr). Denna beslutsrätt får inte delegeras.

Chef Operativ ledning vid Kompetenscenter Gränsskydd Nord har rätt att besluta om inhämtning av elektronisk kommunikation enligt 4 § LEK. Denna beslutsrätt får inte delegeras.

18 §²¹ Cheferna för tullåklagarsektionerna har verksamhets- och personalansvar inom respektive tullåklagarsektion. Cheferna har rätt att hos Åklagarmyndigheten begära överprövning av allmän åklagares beslut i förundersökning. Denna beslutsrätt får inte delegeras.

Chef och biträdande chef tullkriminalavdelning (Områdeschef)

19 §²² Cheferna för tullkriminalavdelningarna har verksamhets- och personalansvar inom respektive tullkriminalavdelning. Cheferna har inom respektive tullkriminalavdelning personalansvar för utredningschef och projektchef.

Cheferna har rätt att enligt 6 kap. 13 § tullagen samt 11 § inregränslagen fatta beslut om kvarhållande av postförsändelser (postspärr). Denna beslutsrätt får inte delegeras.

Cheferna vid tullkriminalavdelningen Malmö har även rätt att besluta om inhämtning av elektronisk kommunikation enligt 4 § LEK. Denna beslutsrätt får inte delegeras.

20 §²³ Utredningscheferna inom Kompetenscenter Gränsskydd Stockholm, Kompetenscenter Gränsskydd Malmö och Kompetenscenter Gränsskydd Göteborg har verksamhetsansvar och personalansvar för gruppcheferna för brottsutredning och bevis- och spår säkring samt för förundersökningsledarna. Utredningschefen inom Kompetenscenter Gränsskydd Nord har verksamhetsansvar och personalansvar inom sitt ansvarsområde.

Cheferna har rätt att enligt 6 kap. 13 § tullagen samt 11 § inregränslagen fatta beslut om kvarhållande av postförsändelse (postspärr). Denna beslutsrätt får inte delegeras.

²⁰ Senaste lydelse STY 2013-244.

²¹ Ändringen innebär bl.a. att andra stycket upphävs.

²² Senaste lydelse STY 2013-244.

²³ Senaste lydelse STY 2013-244.

Cheferna har även rätt att besluta om inhämtning av elektronisk kommunikation enligt 4 § LEK. Denna beslutsrätt får inte delegeras.

21 §²⁴ Projektcheferna inom Kompetenscenter Gränsskydd Stockholm, Kompetenscenter Gränsskydd Malmö och Kompetenscenter Gränsskydd Göteborg har verksamhetsansvar och personalansvar för gruppcheferna för analys, teknikspaning och spaning samt för projektledarna och projektkoordinatorerna. Projektchefen inom Kompetenscenter Gränsskydd Nord har verksamhetsansvar och personalansvar inom sitt ansvarsområde.

Cheferna har rätt att enligt 6 kap. 13 § tullagen samt 11 § inregränslagen fatta beslut om kvarhållande av postförsändelse (postspärr). Denna beslutsrätt får inte delegeras.

Cheferna har även rätt att besluta om inhämtning av elektronisk kommunikation enligt 4 § LEK. Denna beslutsrätt får inte delegeras.

Avdelningen Effektiv handel

Chef Effektiv handel (Avdelningschef)

24 §²⁵ Avdelningschefen leder arbetet inom avdelningen, inklusive kärnprocesserna, såväl på huvudkontoret som inom kompetenscentren. Avdelningschefen har verksamhetsansvar och ett övergripande ansvar för personalen inom avdelningens och kärnprocessernas område. Avdelningschefen har personalansvar för biträdande avdelningschefen, processcheferna för Analysera och selektera, Utfärda tillstånd, Klarera varor och transportmedel samt Följa upp operatör och ärende, nationella chefer som anges i 2 kap. 15 § och kompetenscentercheferna inom avdelningen.

Avdelningschefen

- har ett särskilt ansvar för att aktivt arbeta för hela Tullverkets förändring och utveckling samt att förändra och utveckla verksamheten inom avdelningen
- ansvarar för kontinuitetsplanering och krisberedskapsplanering inom avdelningens verksamhetsområde
- ansvarar för att miljöhänsyn tas i avdelningen
- ansvarar för befattningsbeskrivningar för personal inom avdelningsledningen
- företräder arbetsgivaren inom avdelningen och svarar för att skyldigheterna enligt medbestämmandelagen och därtill knutna föreskrifter fullgörs inom avdelningen.

Avdelningschefen beslutar bland annat om:

- anställning inom avdelningen
- arbetsuppgifter för biträdande avdelningschefen och nationella chefer som anges i 2 kap. 15 §
- fördelning av personalansvar för personalen vid staben
- vilka ledamöter som ska ingå i avdelningens ledningsgrupp
- behörighet till Tullverkets datasystem för egen del och för underställd personal
- tilldelning av allterminalkort i form av tjänstekort för egen del och för underställd personal
- ledighet för annan anställning eller studier samt ledighet som anges i tjänstledighetsförordningen, för all personal inom avdelningen
- arbete på distans eller på annan plats än det ordinarie tjänstestället för underställd personal
- extern representation inom avdelningen

²⁴ Senaste lydelse STY 2013-244.

²⁵ Senaste lydelse STY 2013-244.

- en anmälan om personalansvarsärende ska överlämnas till personalansvarsnämnden avseende underställd personal
- rätten att bära uniform för annan underställd personal än vad som anges i 8 § Tullverkets föreskrifter och allmänna råd (TFS 2012:18) om uniform och annan personlig utrustning.

Chef kärnprocess (processchef)

25 § Chefen för en kärnprocess ansvarar för sin process i hela organisationen, oavsett var verksamheten i processen utförs. Chefens arbete med processen bedrivs i huvudsak på strategisk nivå med till exempel formulering av strategi, långsiktiga mål och utveckling.

Chefen ansvarar för

- att processen är förankrad inom Tullverket, ändamålsenlig och effektiv
- utvecklingsarbete inklusive omvärldsanalyser inom sin process
- ledning av planerings- och uppföljningsarbete avseende sin process
- normgivning inom sin process
- kvalitetssäkring av sin process.

26 §²⁶ Chefen ansvarar för styrning och samordning av avdelningens planerings-, uppföljnings- och interna kvalitetsarbete. I ansvarsområdet ingår också att planera inför externa revisioner av avdelningens verksamhet. Chefen har personalansvar för stabspersonal enligt beslut av avdelningschefen.

27 § Chefen ansvarar för avdelningens övergripande internationella arbete. Chefen har personalansvar för stabspersonal enligt beslut av avdelningschefen.

28 § Chefen är systemägare för avdelningens IT-system. Chefen beslutar om fördelning av ansvar enligt 5 kap. 1 § för biträdande systemägare. Chefen har personalansvar för stabspersonal enligt beslut av avdelningschefen.

30 §²⁷ Chefen har avdelningsövergripande ansvar för rekryterings-, löne- och utbildningsfrågor.

Chef kompetenscenter inom avdelningen Effektiv handel (Kompetenscenterchef)

31 §²⁸ Cheferna för kompetenscentren inom avdelningen Effektiv handel har verksamhetsansvar inom respektive kompetenscenter samt ansvar för samordning mellan det egna och övriga kompetenscenter inom avdelningen. Cheferna har, inom respektive kompetenscenter, personalansvar för de nationella cheferna och för medarbetarna i kompetenscentrets stab.

Cheferna

- har ett särskilt ansvar för att aktivt förändra och utveckla verksamheten inom kompetenscentret samt att arbeta för hela Tullverkets förändring och utveckling
- får själva eller genom ombud föra Tullverkets talan vid allmän förvaltningsdomstol i mål som hänförs till ärenden inom kompetenscentrets ansvarsområde utom i de fall talan ska föras av allmänna ombudet vid Tullverket
- utser ställföreträdande kompetenscenterchef och utser i samråd med respektive chef inom kompetenscentret ställföreträdare för denne
- ansvarar för befattningsbeskrivningar för underställd personal.

²⁶ Senaste lydelse STY 2013-65.

²⁷ Senaste lydelse STY 2013-65.

²⁸ Senaste lydelse STY 2013-244.

Cheferna beslutar bland annat om:

- tulltaxering samt omprövning av sådana beslut
- att inte registrera obetalda tullar i bokföringen och återbetala eller efterge tull i de situationer som avses i artiklarna 870, 889 och 904a i tillämpningskodex
- omprövningsbeslut i samband med överklagande
- kostnadsersättning
- behörighet till Tullverkets datasystem för egen del och för underställd personal
- tilldelning av allterminalkort i form av tjänstekort för egen del och för underställd personal
- tilldelning av sådant särskilt tjänstekort som avses i 4 § andra stycket förordningen (1958:272) om tjänstekort, för underställd personal
- arbete på distans eller på annan plats än det ordinarie tjänstestället för underställd personal
- föräldraledighet enligt 8 § tjänstledighetsförordningen för underställd personal
- en anmälan om personalansvarsärende ska överlämnas till personalansvarsnämnden avseende underställd personal
- rätten att bära uniform för annan underställd personal än vad som anges i 8 § Tullverkets föreskrifter och allmänna råd (TFS 2012:18) om uniform och annan personlig utrustning.

38 §²⁹ Chefen och den biträdande chefen för Samordning av tullklareringsverksamheten har verksamhetsansvar för Samordning av tullklareringsverksamheten. Chefen för Samordning av tullklaringsverksamheten har personalansvar för områdescheferna på tullklareringsexpeditionerna.

Chefen för Samordning av tullklaringsverksamheten har dessutom som klareringschef verksamhetsansvar och personalansvar för tullklareringsexpeditionen Norrköping.

Chefen för Samordning av tullklaringsverksamheten är ansvarig för myndighetsstämplar som används inom avdelningen Effektiv handel (stämpelansvarig Effektiv handel).

Chefen beslutar bland annat om:

- tilldelning av stämplor till godkänd handelskammare
- beställning av nya stämplor.

Chefen och den biträdande chefen för Samordning av tullklaringsverksamheten beslutar bland annat om:

- anlitan­de av sakkunnig enligt 6 kap. 18 § tullagen
- dispens enligt 8 § andra och tredje styckena samt 14 § förordningen (1994:1605) om tullfrihet m.m.

Cheferna får inte delegera sin beslutsrätt avseende anlitan­de av sakkunnig och beslut om dispens.

40 §³⁰ Cheferna för tullklareringsexpeditionerna (klareringschef) har verksamhetsansvar för respektive tullklareringsexpeditions arbetsuppgifter samt personalansvar för gruppcheferna och för medarbetarna där.

Biträdande chefen har verksamhetsansvar tillsammans med klareringschefen för tullklareringsexpeditionerna vid gränsen mot Norge samt personalansvar i den omfattning som chefen för Samordning av tullklaringsverksamheten beslutar.

Cheferna för tullklareringsexpeditionerna vid gränsen mot Norge har dessutom verksamhetsansvar för arbetsuppgifter som utförs vid norska klareringsexpeditioner till följd av tullklareringssamarbetet med Norge.

²⁹ Senaste lydelse STY 2013-244.

³⁰ Senaste lydelse STY 2013-244. Ändringen innebär att fjärde stycket upphävs.

Cheferna beslutar bland annat om vitesförelägganden enligt 10 kap. 4 § tullagen.

Chefen för klareringsexpeditionen Malmö beslutar dessutom bland annat om:

- kommunikation enligt 8 kap. 13 § andra stycket tullagen i ett tulltilläggsärende
- att påföra eller befria från tulltillägg
- att inte registrera obetalda tullar i bokföringen och återbetala eller efterge tull i de situationer som avses i artiklarna 870, 889 och 904a i tillämpningskodex.

Chefen för klareringsexpeditionen Malmö får inte delegera beslut avseende tulltillägg eller beslut att inte registrera obetalda tullar i bokföringen och återbetala eller efterge tull i de situationer som avses i artiklarna 870, 889 och 904a i tillämpningskodex.

47 §³¹ Chefen och biträdande chefen för Nationella enheten har verksamhetsansvar för Nationella enheten. Chefen har personalansvar för den biträdande chefen. Chefen och den biträdande chefen har personalansvar för övriga nationella chefer inom enheten och för medarbetare på enheten. Fördelning av ansvar mellan chef och biträdande chef beslutas av chefen för Nationella enheten.

Chefen har ett särskilt ansvar för att aktivt förändra och utveckla verksamheten inom enheten samt att arbeta för hela Tullverkets förändring och utveckling.

Chefen beslutar bland annat om:

- arbete på distans eller på annan plats än det ordinarie tjänstestället för underställd personal
- behörighet till Tullverkets datasystem för egen del och för underställd personal
- tilldelning av allterminalkort i form av tjänstekort för egen del och för underställd personal
- föräldradighet enligt 8 § tjänstledighetsförordningen för underställd personal
- en anmälan om personalansvarsärende ska överlämnas till personalansvarsnämnden avseende underställd personal
- behörighet för tjänsteman att enligt 5 § inregränsförordningen samt 55 § tullförordningen ta del av bokningsuppgifter som lämnats från transportföretag samt behörighet att genom terminalåtkomst ta del av sådana uppgifter. Denna beslutsrätt får inte delegeras.

48 §³² Chef och biträdande chef, även kallade analyschef och biträdande analyschef, har verksamhetsansvar inom Analysfunktionen och för de sambandsmän som är placerade inom Internationell beredning.

Chefen och biträdande chefen har personalansvar för områdescheferna på analyssektionerna. Fördelning av ansvar mellan chef och biträdande chef beslutas av chefen för Analysfunktionen.

Chefen samt den biträdande chefen beslutar bland annat om:

- spärrar
- behörighet för tjänstemän enligt 5 § inregränslagen samt 55 § tullförordningen att ta del av bokningsuppgifter som lämnats från transportföretag. Denna beslutsrätt får inte delegeras.
- behörighet för tjänstemän enligt 5 § inregränslagen samt 55 § tullförordningen att genom terminalåtkomst ta del av bokningsuppgifter som lämnats från transportföretag. Denna beslutsrätt får inte delegeras.
- Inhämtning av elektronisk kommunikation enligt 4 § LEK. Denna beslutsrätt får inte delegeras.

³¹ Senaste lydelse STY 2013-65.

³² Senaste lydelse STY 2013-65.

51 §³³ Cheferna för analyssektionerna har verksamhetsansvar för respektive analyssektion och personalansvar för medarbetare och gruppchef inom respektive analyssektion. Fördelning av ansvar mellan chef och biträdande chef beslutas av analyschefen.

Cheferna har rätt att

- enligt 5 § inregränsförordningen samt 55 § tullförordningen besluta om behörighet för tjänsteman att ta del av bokningsuppgifter som lämnats från transportföretag samt behörighet att genom terminalåtkomst ta del av sådana uppgifter
- besluta om vitesföreläggande enligt 10 kap. 4 § tullagen och 21 § inregränslagen
- enligt 6 kap. 13 § tullagen samt 11 § inregränslagen fatta beslut om kvarhållande av postförsändelser (postspärr)
- besluta om inhämtning av elektronisk kommunikation enligt 4 § lagen (2012:278) om inhämtning av uppgifter om elektronisk kommunikation i de brottsbekämpande myndigheternas underrättelseverksamhet.

Cheferna har inte delegationsrätt.

57 §³⁴ Chefen för verksledningsstaben har verksamhetsansvar och ett övergripande ansvar för personalen inom verksledningsstaben samt personalansvar för enhetscheferna och säkerhetschefen.

Chefen

- har ett särskilt ansvar för att aktivt arbeta för hela Tullverkets förändring och utveckling samt att förändra och utveckla verksamheten inom staben
- ansvarar för kontinuitetsplanering och krisberedskapsplanering inom stabens verksamhetsområde
- ansvarar för befattningsbeskrivningar för underställd personal
- företräder arbetsgivaren inom staben och svarar för att skyldigheterna enligt medbestämmandelagen och därtill knutna föreskrifter fullgörs inom staben.

Chefen beslutar bland annat om:

- anställning inom staben
- utrikes tjänsteresor för all personal i Tullverket
- behörighet till Tullverkets datasystem för egen del och för underställd personal
- tilldelning av allterminalkort i form av tjänstekort för egen del och för underställd personal
- ledighet för annan anställning eller studier samt ledighet som anges i tjänstledighetsförordningen, för all personal inom staben
- arbete på distans eller på annan plats än det ordinarie tjänstestället för underställd personal
- extern representation inom staben
- en anmälan om personalansvarsärende ska överlämnas till personalansvarsnämnden avseende underställd personal.

Chefen får bara delegera beslutanderätten avseende utrikes tjänsteresor till chef inom verksledningsstaben, vilka inte får delegera den beslutsrätten vidare, samt till avdelningschefer och chefen för internrevisionen. Avdelningschefer får i sådant fall endast delegera beslutanderätten till chef inom avdelningen. Chefen för verksledningsstaben ska underrättas om sådan delegering genom kopia av delegeringsbeslutet.

60 a §³⁵ Chefen för säkerhetsfunktionen ansvarar för säkerhets- och beredskapsfrågor i Tullverket. Detta innebär ansvar för:

³³ Senaste lydelse STY 2013-244.

³⁴ Senaste lydelse STY 2013-65.

- policys samt styr- och stöddokument inom säkerhets- och beredskapsområdet
- verksamhetsskyddet, innefattande informationssäkerhet, medarbetarsäkerhet, beredskap samt skydd av egendom.

Chefen för säkerhetsfunktionen rapporterar i akuta säkerhetsfrågor direkt till generaltulldirektören, i övrigt till chefen för verksamhetsstaben.

Chefen för säkerhetsfunktionen är även sådan säkerhetsskyddschef som anges i 6 § säkerhetsskyddsförordningen (1996:633). Säkerhetsskyddschefen är i säkerhetsskyddsfrågor direkt underställd generaltulldirektören.

Chefen för säkerhetsfunktionen beslutar om genomförande av internutredning samt genomförande av logganalys vid misstanke om oegentligheter, efter samråd med generaltulldirektören.

Chefen för säkerhetsfunktionen har verksamhets- och personalansvar inom funktionen. Chefen har beslutsrätt för kostnader inom funktionen.

Chefen har inte delegationsrätt.

5 kap.

1 § En systemägare har ansvar för förvaltning, vidareutveckling och avveckling av ett IT-system. Ansvaret omfattar bland annat säkerhetsfrågor och att tillämpliga rättsliga krav på systemet är tillgodosedda.

Systemägare ska finnas hos avdelningsledningarna inom kärnverksamheten, IT-avdelningen, HR-avdelningen, administrationsavdelningen, kommunikationsavdelningen, rättsavdelningen och verksamhetsstaben. Systemägare hos verksamhetsstaben ska vara gemensam även för internrevisionen.

3 §³⁶ En tullåklagare är en sådan särskilt förordnad befattningshavare enligt 32 § smugglingslagen och har rätt att ha ansvar för arbete inom tullåklagarverksamheten och för Tullverkets förundersökningsledarskap. Ansvaret omfattar bland annat följande arbetsuppgifter:

- föra talan i vissa brottmål med stöd av 32 § smugglingslagen
- besluta om försäljning och förstöring av förverkad egendom enligt 18 § smugglingslagen
- besluta om förverkande enligt 3 § fjärde stycket lagen (1986:1009) om förfarandet i vissa fall vid förverkande m.m.
- besluta om försäljning eller förstöring enligt 24 § smugglingslagen och lagen (1974:166) om förfarande med förverkad egendom och hittegoods m.m.
- besluta om förstörande och omhändertagande efter hävt beslag samt vara motpart till den enskilde i ärende enligt lagen (2011:111) om förstörande av vissa hälsofarliga missbrukssubstanser
- hos Åklagarmyndighetens utvecklingscentrum begära överprövning av åklagares beslut i förundersökning.

Tullåklagaren får inte delegera sin beslutsrätt enligt första stycket.

³⁵ Senaste lydelse STY 2013-65.

³⁶ Ändringen innebär bl.a. att andra och sjunde strecksatserna upphävs.

Förundersökningsledare

4 § En förundersökningsledare är en sådan särskilt förordnad befattningshavare enligt 19 § smugglingslagen som har rätt att i enlighet med 19 § smugglingslagen besluta om att inleda förundersökning.

Förordnande kan också avse rätt att besluta om att inleda förundersökning enligt 3 § TKBR.

Förundersökningsledare har även rätt att leda förundersökning som överlämnats till Tullverket enligt Åklagarmyndigheternas föreskrifter och allmänna råd (ÅFS 2013:3) om ledning av förundersökning i brottmål som även kan ledas av Tullverket.

Förundersökningsledare får inte delegera sina beslutsrätter.

6 kap.

2 §³⁷ Tullverkets kollegium har i uppdrag att säkerställa Tullverkets kompetensförsörjning. Kollegiet fastställer vilka centrala utbildningar som ska genomföras. Frågor av större strategisk betydelse förankras i Tullverkets ledning. Kontinuerlig information lämnas till Tullverkets ledningsgrupp.

Kollegiet består av cheferna för avdelningen Brottsbekämpning, avdelningen Effektiv handel, HR-avdelningen, verksledningsstaben, administrationsavdelningen och IT-avdelningen samt chefen för Tullskolan. Respektive chef kan efter överenskommelse med verksledningen delegera sin plats i nätverket eller utse tillfällig ersättare. Chefen för HR-avdelningen är ordförande och chefen för Tullskolan är sammankallande. Kollegiet sammanträder inför verksamhetsplaneringen och i övrigt när verksamheten så kräver.

Om enhälligt beslut inte kan fattas ska ärendet överlämnas till generaltulldirektören för beslut. Föredragande är kollegiets ordförande, övriga i kollegiet kan närvara.

Samverkansformer med de fackliga organisationerna hanteras i särskild ordning.

Arkitekturrådet

4 § I Tullverket finns ett Arkitekturråd.

Arkitekturrådet ska kvalitetssäkra att önskade förändringar ligger i linje med Tullverkets arkitekturprinciper, målarkitekturer och strategier.

Arkitekturrådet består av en ordförande, chefsarkitekt Verksamhet och chefsarkitekt IT.

7 kap.

1 §³⁸ Anställd inom Tullverket

- ska ha god kännedom om Tullverkets mål och verksamhet samt följa de författningar, interna regler, policydokument och särskilda beslut som gäller för verksamheten
- ska verka för att förverkliga ledningens uttalade mål och intentioner vad gäller verksamheten och dess utveckling
- ansvarar inför närmast överordnad chef för de arbetsuppgifter och de ärenden som den anställde blivit tilldelad
- ska uppträda på ett hänsynsfullt och korrekt sätt så att Tullverkets eller dess anställdas anseende inte skadas

³⁷ Senaste lydelse STY 2012-874.

³⁸ Senaste lydelse STY 2013-65.

- ska på förfrågan informera närmast överordnad chef om bisyssla
- får inte under arbetstid använda alkoholdrycker, droger och andra berusningsmedel eller vara påverkad av sådana medel. När det är fråga om representation eller när det av tjänsten av andra skäl är särskilt påkallat får alkoholdrycker användas.
- ska i arbetet kunna styrka sin behörighet genom att visa upp Tullverkets id- eller tjänstekort samt på begäran uppge sitt namn och upplysa om vem som är närmast överordnad. De särskilda tjänstekort som avses i 4 § andra stycket förordningen (1958:272) om tjänstekort får användas av anställda inom avdelningarna Brottsbekämpning och Effektiv handel när det finns en påtaglig risk att tjänstemannen eller någon närstående kan utsättas för hot eller våld. Bedömningen om en tulltjänsteman upplever en situation som hotfull görs subjektivt och kan till exempel uppkomma då tvångsåtgärder eller revisioner utförs samt i samband med tullkontroll av resande och fordon.
- ska informera Tullverket om den anställdes körkort återkallas om den anställda kör bil i arbetet eller om körkort utgör ett anställningsvillkor
- ska upprätta tjänsteanteckning om det vid arbetet vållats sådan skada på person eller egendom att ersättningsanspråk kan komma ifråga. Ansvar för att sådan tjänsteanteckning görs ligger på anställd som deltagit i det arbetsmoment under vilket skadan uppkommit eller upptäckts. Har flera anställda deltagit ligger ansvaret på den som är överordnad. Vid skada på person ska anmälan göras till rättsavdelningen.
- ska, om denne upptäcker eller annars får kännedom om brott eller försök eller förberedelse till brott mot de författningar vilkas efterlevnad Tullverket har att övervaka, vidta åtgärder så att gärningen kan förhindras och beivras eller brott förebyggas. Detsamma gäller om den anställda upptäcker eller får kännedom om omständigheter som skapar förutsättningar för eller på annat sätt befrämjar sådana brott. Detta innebär inte att den anställda alltid måste ingripa personligen för att t.ex. förhindra att ett pågående försök till smuggling fullbordas. Bestämmelserna innebär inte att den anställdes befogenheter utsträcks. Vid behov av åtgärder som sträcker sig utanför de egna befogenheterna bör den anställda underrätta närmaste chef eller annan som i det enskilda fallet är lämpligare.

8 kap.

5 § Varje avdelning, verksledningsstaben och internrevisionen ska årligen senast den 1 februari lämna en förteckning över sådana ärenden som kommit in till Tullverket före den 1 juli föregående år men som inte avgjorts vid årets utgång.

Förteckningar enligt första stycket ska lämnas till administrationsavdelningen.

10 § Ärenden av principiell karaktär eller väsentlig betydelse som ska underställas generaltulldirektören eller överdirektören för samråd eller beslut ska beredas i särskild ordning. Det innefattar ärenden som med hänsyn till omfattningen och arten av Tullverkets verksamhet är av stor betydelse eller av ovanligt slag, till exempel ärenden med betydande påverkan på Tullverkets budget eller arbetsformer, ärenden som innebär ändring av rättspraxis och ärenden som kan förväntas bli allmänt uppmärksammade.

En skriftlig föredragningspromemoria ska skickas till Tullverkets avdelningar, verksledningsstaben och internrevisionen med tillfälle att lämna kommentarer och framföra önskemål om närvaro vid föredragningen. Av utskicket ska framgå att beredningen sker enligt 8 kap. 10 § arbetsordningen. Svarstiden ska normalt bestämmas till minst 5 dagar. Vid akuta ärenden kan svarstiden bestämmas till kortare tid. Om det av ärendets karaktär framgår att någon avdelning, verksledningsstaben eller internrevisionen inte är berörd kan den uteslutas.

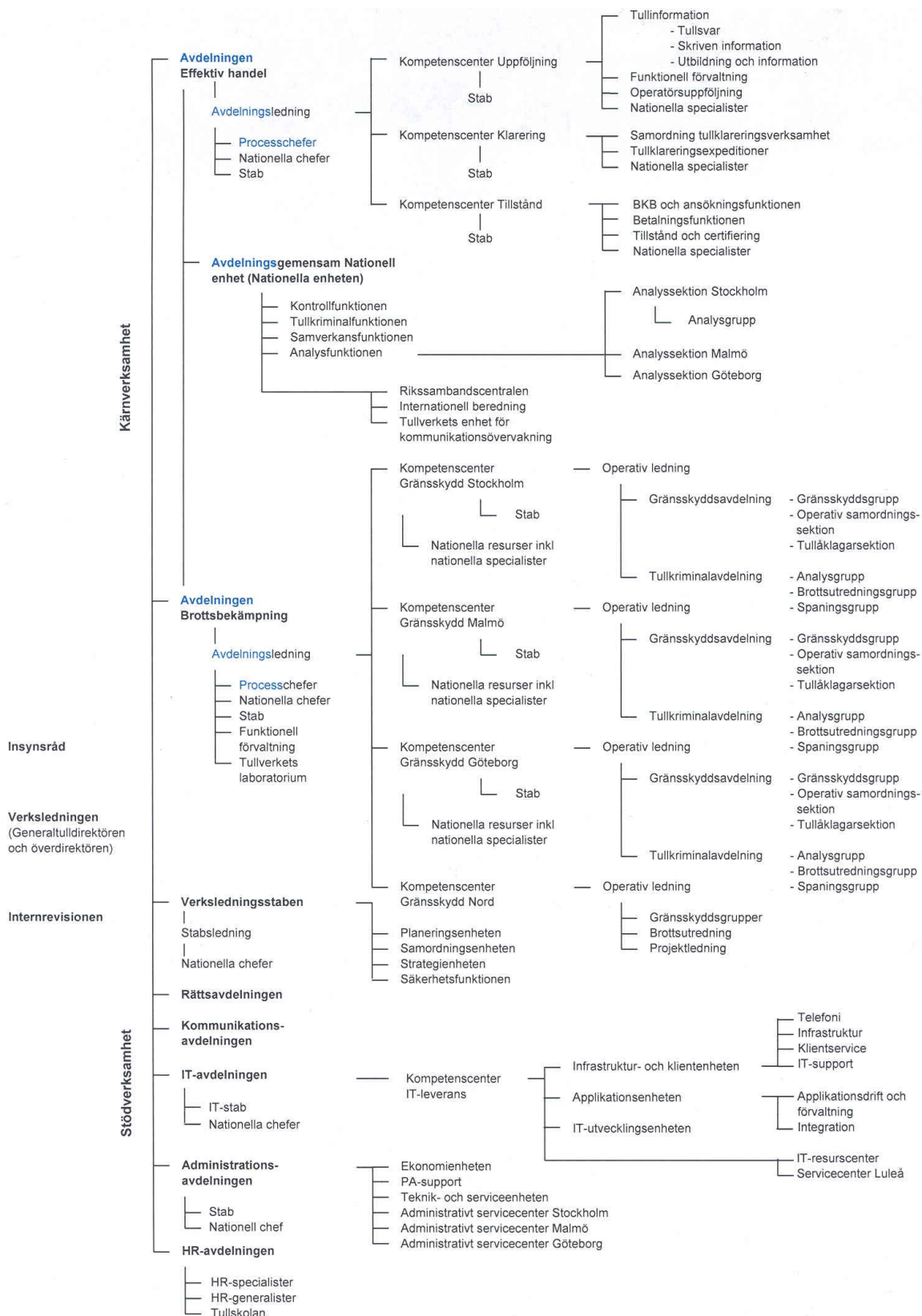
25 § Generaltulldirektören och överdirektören har rätt att fatta ett myndighetsbeslut i fråga om allmän handling.

Avdelningscheferna och cheferna för verksledningsstaben och internrevisionen har inom sitt ansvarsområde rätt att fatta ett myndighetsbeslut i fråga om allmän handling. Om ett ärende handläggs eller har handlagts vid ett kompetenscenter inom kärnverksamheten eller vid nationella enheten har även chefen för detta kompetenscenter eller nationella enheten rätt att fatta ett myndighetsbeslut i fråga om allmän handling.

Chefen för Tullverkets laboratorium har rätt att fatta myndighetsbeslut om handlingen förvaras vid Tullverkets laboratorium.

Cheferna som nämns i andra stycket får endast delegera rätten att fatta myndighetsbeslut till närmast underställd chef.

BILAGA 1 Översikt av Tullverkets organisation³⁹



³⁹ Senaste lydelse STY 2013-244.

BILAGA 2 Tullverkets geografiska placering⁴⁰

Tullverkets ledning

Tullverkets ledning är placerad i Stockholm.

Kärnverksamhet

Avdelningsledningarna för avdelningarna Brottsbekämpning och Effektiv handel är placerade i Stockholm.

Avdelningen Brottsbekämpning

Kompetenscenter Gränsskydd Stockholm har sin huvudort i Stockholm. Kompetenscentret har gränsskyddsgrupper placerade i Stockholm, Arlanda, Kapellskär och Skavsta. Kompetenscentret har tullkriminalverksamhet placerad i Stockholm. Tullverkets laboratorium är placerat i Stockholm.

Kompetenscenter Gränsskydd Malmö har sin huvudort i Malmö. Kompetenscentret har gränsskyddsgrupper placerade i Malmö, Helsingborg, Ystad, Trelleborg och Karlshamn. Kompetenscentret har tullkriminalverksamhet placerad i Malmö och Karlshamn.

Kompetenscenter Gränsskydd Göteborg har sin huvudort i Göteborg. Kompetenscentret har gränsskyddsgrupper placerade i Göteborg, Landvetter, Svinesund, Hån och Idre. Kompetenscentret har tullkriminalverksamhet placerad i Göteborg, Svinesund och Hån.

Kompetenscenter Gränsskydd Nord har sin huvudort i Umeå. Kompetenscentret har gränsskyddsgrupper och personal i Umeå, Sundsvall, Östersund, Haparanda och Karesuando.

Avdelningen Effektiv handel

Kompetenscenter Uppföljning har sin huvudort i Stockholm samt filialer i Malmö, Göteborg och Norrköping. Tullinformationskontor finns utöver dessa orter även i Karlshamn.

Kompetenscenter Klarering har sin huvudort i Malmö. Tullklareringsexpeditioner finns på följande platser: Arlanda, Stockholm, Norrköping, Jönköping, Malmö, Göteborg, Landvetter, Hån, Eda, Storlien, Tärnaby och Svinesund inklusive Strömstad.

Kompetenscenter Tillstånd har sin huvudort i Göteborg. Kompetenscentret har filialer i Stockholm, Malmö och Sundsvall.

Avdelningens gemensam Nationell enhet (Nationella enheten)

Nationella enheten har sin huvudort i Stockholm. Nationella enheten har analyssektioner placerade i Stockholm, Malmö och Göteborg.

Rikssambandscentralen är placerad i Stockholm. Internationell beredning är placerad i Stockholm. Tullverkets enhet för kommunikationsövervakning är placerad i Stockholm med lokala funktioner i Stockholm, Malmö och Göteborg.

Stödverksamhet

IT-avdelningen är placerad i Luleå. IT-avdelningen har personal i Stockholm, Malmö, Göteborg och Sundsvall.

Administrationsavdelningen är i huvudsak placerad i Sundsvall. Administrativa servicecenter finns i Stockholm, Malmö och Göteborg. Varje administrativt servicecenter ansvarar för ett geografiskt område. Administrationsavdelningen i Sundsvall ansvarar för ett fjärde geografiskt område. Nämda geografiska områden beslutas i särskild ordning.

Övrig stödverksamhet är i huvudsak placerad i Stockholm.

⁴⁰ Senaste lydelse STY 2013-244.

BILAGA 3 Tullverkets tjänstebestämmningar

Allmänt

Alla anställda vid Tullverket ska ha en tjänstebestämmning.

Vid sidan av tjänstebestämmningen får en anställd använda en funktionstitel, såväl internt som externt när det kan anses lämpligt, för att ge en tydligare bild av den anställdes funktion och ansvarsområde. Tjänstebestämmningen *avdelningschef* kan exempelvis förtydligas ”chef för avdelningen Effektiv handel”, *nationell chef* förtydligas ”chef för Tullskolan”, *sakkunnig* förtydligas ”jurist”, *tullinspektör* förtydligas ”tullrevisor” och så vidare.

Tjänstebestämmningar⁴¹

Verksledningens tjänstebestämmningar är *generaltulldirektör* och *överdirektör*.

Chefen för en avdelning har tjänstebestämmningen *avdelningschef*.

Biträdande chefen för en avdelning har tjänstebestämmningen *biträdande avdelningschef*.

Chefen för en kärnprocess har tjänstebestämmningen *processchef*.

Chefen för rättsavdelningen har tjänstebestämmningen *chefsjurist*.

Cheferna för verksledningsstaben och internrevisionen har tjänstebestämmningen *stabschef*.

Chefen för ett kompetenscenter har tjänstebestämmningen *kompetenscenterchef*.

Biträdande chefen för ett kompetenscenter har tjänstebestämmningen *biträdande kompetenscenterchef*.

En anställd med placering på verksledningsstaben och kommunikationsavdelningen, vars befattning motsvarar biträdande avdelningschef har tjänstebestämmningen *funktionsansvarig*.

En anställd med placering på huvudkontoret har tjänstebestämmningen *sakkunnig* om inte annat följer av nästa stycke.

En anställd med placering på huvudkontoret som innehar en befattning som samordnare har tjänstebestämmningen *handläggare*.

Chef med ett nationellt ansvar, antingen för personal eller verksamhet, har tjänstebestämmningen *nationell chef*.

Chef med ett områdesansvar, antingen för personal eller verksamhet, har tjänstebestämmningen *områdeschef*.

Den som inom avdelningen Brottsbekämpning har till uppgift att vara ett kompetenscenters operativa ledning på icke kontorstid har tjänstebestämmningen *vakthavande befäl*.

Chefen för en grupp har tjänstebestämmningen *gruppchef*.

Den som innehar en särskilt inrättad befattning som projektledare har tjänstebestämmningen *projektledare*.

En anställd som har operativa uppgifter eller handläggande uppgifter som innefattar beslut om tull, skatt eller avgift eller genomförande av kontrollåtgärder mot enskild har tjänstebestämmningen *tullinspektör* om inte annat följer av nästa stycke.

En anställd med nationell kompetens och nationellt ansvar inom kärnverksamheten (nationella specialister) har tjänstebestämmningen *tullspecialist*.

En anställd som har till uppgift att handlägga ärenden där handläggningen inte innefattar myndighetsutövning av sådant slag som anges ovan har tjänstebestämmningen *handläggare*.

En anställd som inte omfattas av beskrivningarna för tullinspektör, tullspecialist eller handläggare men vars arbetsuppgifter nivåmässigt motsvarar en handläggares har tjänstebestämmningen *specialist*. Det kan gälla t.ex. anställda med arbetsuppgifter inom IT-området, pedagogiskt arbete eller informations- och webbarbete.

⁴¹ Ändringen innebär bl.a. att femte stycket upphävs.

En anställd med uppgift att utföra kontorsarbete eller annat arbete som nivåmässigt motsvarar kontorsarbete har tjänstebenenämningen *assistent*.

En elev som har en tidsbegränsad anställning för att genomgå en utbildning som syftar till en tillsvidareanställning inom Tullverket har tjänstebenenämningen *tullaspirant*.

En anställd som har lokalvårdande uppgifter har tjänstebenenämningen *lokalvårdare*.

Övrigt

Övergripande frågor om tjänstebenenämningar handläggs av HR-avdelningen. Övriga frågor om tjänstebenenämningar handläggs av administrationsavdelningen, vid behov i samråd med HR-avdelningen.

Handläggande enhet enligt ovan ska vid behov samråda med chefen för den enhet där frågan om viss tjänstebenenämning har tillämpning.