

Datum
2013-04-23
Ert datum

Dnr
STY 2013-244
Er referens

Beslut om ändring i Tullverkets arbetsordning (STY 2012-603)

Härmed beslutas om ändring i Tullverkets arbetsordning (STY 2012-603) enligt bilaga. Ändringen träder i kraft den 1 maj 2013 – – –.

Bilaga

Ändring i arbetsordning (STY 2012-603) för Tullverket

Tullverket beslutar med stöd av 4 § myndighetsförordningen (2007:515) i fråga om arbetsordning (STY 2012:603) för Tullverket¹

dels att 2 kap. 36 § och 3 kap. 52 § ska upphöra att gälla,

dels att rubriken närmast före 3 kap. 52 § ska utgå,

dels att 2 kap. 6, 10, 17, 23, 31, 45–47 och 57 §§, 3 kap. 6, 8, 13, 15, 19–22, 24, 31, 38, 40, 51, 63, 64 och 75 §§, bilaga 1 och 2 samt rubriken närmast före 3 kap. 40 § ska ha följande lydelse,

dels att det ska införas tre nya paragrafer, 2 kap. 13 a–13 c §§ av följande lydelse.

2 kap.

6 § *Processen Brottsbekämpning* ansvarar för att övervaka och kontrollera trafiken till och från utlandet så att bestämmelser om in- och utförsel följs samt att i samband med detta förebygga, upptäcka, hindra, utreda och beivra tullrelaterad brottslighet. Processen ansvarar även för att utföra kontroller enligt punktskattekontrollagen och enligt TKBR.

Verksamheten inom processen Brottsbekämpning leds genom produktionsprocesserna

- Gränsskydd
- Tullkriminalen.

Produktionsprocessen Gränsskydd ansvarar för kontrollverksamheten och den förebyggande verksamheten. Produktionsprocessen Tullkriminalen ansvarar för åtgärder som avses leda till eller sker inom ramen för förundersökning i brottmål.

Inom processen finns nationella resurser bestående av brottsförebyggande verksamhet, nationella specialister samt Tullverkets laboratorium. Laboratoriet är placerat under processledningen och de övriga resurserna är placerade vid processens kompetenscenter.

Inom processen Brottsbekämpning finns följande kompetenscenter:

- Kompetenscenter Gränsskydd Stockholm

¹ Senaste lydelse av 3 kap. 52 § STY 2012-874.

- Kompetenscenter Gränsskydd Malmö
- Kompetenscenter Gränsskydd Göteborg
- Kompetenscenter Gränsskydd Nord.

10 § Varje kompetenscenter inom processen Brottsbekämpning leds av en kompetenscenterchef. Till sitt stöd har chefen, utom vid Kompetenscenter Gränsskydd Nord, en eller flera biträdande chefer och en stab.

Vid varje kompetenscenter finns en Operativ ledning.

Varje kompetenscenter är indelat i en gränsskyddsavdelning och en tullkriminalavdelning, utom vid Kompetenscenter Gränsskydd Nord som har gränsskydds- och tullkriminalverksamhet uppdelad på tre gränsskyddsgrupper, brottsutredning och projektledning.

13 a § Varje gränsskyddsgrupp inom Kompetenscenter Gränsskydd Nord ansvarar för att kontrollinsatser utförs inom kompetenscentret. Gränsskyddsgrupperna utför underrättelsearbete, spaning, selektering, kontroll, varuundersökning, utredning och narkotikasök med hund.

Gränsskyddsgruppen i Haparanda utför delar av den verksamhet som anges i 2 kap. 23 §.

Vid arbete utanför kontorstid och som inte är planerat i förväg leder och prioriterar vakthavande befäl på Kompetenscenter Gränsskydd Stockholm och Kompetenscenter Gränsskydd Malmö arbetet inom Kompetenscenter Gränsskydd Nord.

Varje gränsskyddsgrupp leds av en gruppchef.

13 b § Brottsutredning inom Kompetenscenter Gränsskydd Nord ansvarar för

- utredning av brott
- ledning av förundersökning
- utförande av de uppgifter som tullåklagare ansvarar för enligt 5 kap. 3 §, utom att leda förundersökning med stöd av 3 § TKBR, att fatta beslut om förstörande enligt lagen (2011:111) om förstörande av vissa hälsofarliga missbrukssubstanser och att begära överprövning av åklagares beslut i förundersökning hos Åklagarmyndighetens utvecklingscentrum
- handläggning av ärenden enligt 17–17 d §§ inregränslagen, punktskattekontrollagen och lagen (2004:228) om beskattning av viss privatinförsel av tobaksvaror
- hantering av beslag och beslagslager
- bevis- och spårsäkring.

Brottsutredningsverksamheten leds av en utredningschef.

13 c § Projektledning inom Kompetenscenter Gränsskydd Nord ansvarar för

- ledning av särskilt tillsatta arbetsgrupper inriktade mot bekämpandet av organiserad brottslighet
- samordning och administration av projekt och andra ärenden
- analysarbete som avses leda till eller sker inom ramen för förundersökning i brottmål.

Projektledningsverksamheten leds av en projektchef.

17 § *Tullinformation* ansvarar för utförandet av företagsinformation och externa utbildningar. Företagsinformation och extern utbildning som inte utförs av Tullinformation ska samordnas av Tullinformation.

Tullinformation leds av en nationell chef.

Inom Tullinformation ansvarar

- område TullSvar för arbetet med telefonupplysning och upplysningstjänsten e-post
- område Skriven information för arbetet med produktion av text för Effektiv handels räkning till broschyrer, intranät, utbildningsmaterial, Tullverkets webbplats med mera. Produktområdet ansvarar även för framtagning och utformning av webbtjänster, produktion och utformning av nyhetsbrev, språkgranskning, översättningar samt arbete med Tullverkets författningshandböcker
- område Utbildning och information, samt tillhörande tullinformationskontor, för arbetet med informationsbesök, interna och externa utbildningar samt processen Effektiv handels deltagande i mässor.

Varje område leds av en områdeschef. Cheferna för områdena Utbildning och information samt TullSvar har till sitt stöd varsin biträdande områdeschef.

23 § En *tullklaringsexpedition* ansvarar för alla eller delar av följande områden:

- tullklarering i anslutning till införsel, utförsel och transitering av varor inklusive tullklareringssamarbetet med Finland och Norge
 - tullklarering av elektroniska ärenden med elektronisk begäran om klarering som fördelas till röd kanal
 - tullkvoter
 - provianteringstillstånd för fartyg avseende enstaka tillfällen
 - trafikstillstånd
 - fartygsklarering
 - varuundersökningar som utförs vid gränsen mot Norge inklusive kontroller till följd av tullklareringssamarbetet med Norge
 - kompletterande tulldeklarationer
 - förseningsavgifter och vitesförelägganden avseende kompletterande tulldeklarationer
 - särskilda klareringshandlingar för tillfällig import eller export av varor (carneter)
 - avräkningsnotor i fråga om aktiv förädling, suspensionssystemet och bearbetning under tullkontroll (BUT) samt ansökningar om återbetalning i fråga om aktiv förädling restitutionssystemet
 - utredningar avseende elektroniska meddelanden för vilka klarering inte begärts inom 40 dagar, så kallade skvalpande ärenden
 - utredningar avseende transiteringar, indirekt export, exportbidrag, olaglig införsel och omprövning av beslut inom kompetenscentrets ansvarsområde
 - utredningar avseende handelsstatistiska förfrågningar
 - tulltillägg med undantag av åtgärder avseende tulltillägg som vidtas i verksamheten operatörsuppföljning inom Kompetenscenter
- Uppföljning

- helpdesk för elektroniska system för uppgiftsutbyte i samband med transitering av varor (NCTS), export av varor (ECS) och import av varor (ICS)
- tillstånd till aktiv förädling med förenklat ansökningsförfarande
- övriga åtgärder inom processen Effektiv handels ansvarsområde som ska utföras i samband med gränspassage och som inte ligger inom någon annan av kompetenscentrens verksamheter.

En tullklareringsexpedition leds av en områdeschef och, vid tullklareringsexpeditionerna vid gränsen mot Norge, en biträdande områdeschef.

Inom tullklareringsexpeditionerna finns klareringsgrupper. En klareringsgrupp leds av en gruppchef.

31 § *Nationella enheten* ansvarar för att på en övergripande operativ nivå styra, samordna och prioritera kärnverksamheten inom de områden enheten tilldelats ett sådant ansvar. Nationella enheten ansvarar även för den verksamhet som bedrivs inom de funktioner som anges i fjärde stycket.

Nationella enheten leds av en nationell chef. Till sitt stöd har chefen en biträdande nationell chef.

Nationella enheten är indelad i funktionerna

- kontrollfunktionen
- tullkriminalfunktionen
- samverkansfunktionen
- analysfunktionen.

Dessutom finns vid Nationella enheten de verksgemensamma funktionerna Rikssambandscentralen, Internationell beredning och Tullverkets enhet för kommunikationsövervakning.

45 §² IT-avdelningen utgör ett stöd för hela Tullverket och ansvarar för Tullverkets IT-produktion och IT-utveckling samt för den kort- och långsiktiga planeringen av verksamheten ur ett IT-perspektiv. Med IT avses även telefoni och video. IT-avdelningen ansvarar dessutom för:

- IT-säkerhet
- sin egen administration och serviceverksamhet
- att representera Tullverket i samverkan med andra myndigheter i strategiska och övergripande IT-frågor
- budget för Tullverkets IT-relaterade omkostnader och investeringar utifrån de krav som Tullverket ställer. I budgetansvaret ingår att IT-avdelningen, i dialog med verksamheten, prioriterar åskade medel.

IT-avdelningen har rätt att initiera frågor inom IT-området vilka berör annan verksamhet i Tullverket.

IT-avdelningen leds av en avdelningschef som även är Tullverkets IT-chef. Till sitt stöd har chefen en biträdande avdelningschef, en chefsarkitekt IT och en IT-stab. I IT-staben ingår IT-säkerhetschef och IT-arkitekter. Avdelningschefen, den biträdande avdelningschefen, kompetenscenterchefen och chefsarkitekt IT utgör tillsammans avdelningens ledning.

Det operativa arbetet inom avdelningen genomförs av kompetenscenter IT-leverans. Kompetenscentret ansvarar under avdelningens ledning för den

² Senaste lydelse STY 2013-65.

operativa verksamheten inom avdelningen avseende IT-utveckling och IT-produktion. Kompetenscenter IT-leverans leds av en kompetenscenterchef. Kompetenscentret är indelat i en infrastruktur- och klientenhet, en applikationsenhet och en IT-utvecklingsenhet. Till kompetenscentret hör även sektionerna IT-resurscenter och servicecenter Luleå.

46 §³ IT-staben ansvarar för

- behovskoordinerings av verksamhetens krav
- tjänstekatalog för IT-avdelningens tjänster
- IT-avdelningens budget- och verksamhetsplanering, uppföljning och analys av IT-avdelningens verksamhet
- avtal med Tullverkets verksamhetsansvariga
- leverantörshantering, avtal och sourcingärenden

IT-staben leds av en nationell chef.

47 § Chefsarkitekt IT ansvarar för

- att Tullverket har en säker och kostnadseffektiv IT-arkitektur
- långsiktig planering av Tullverkets IT-arkitektur omfattande
- Tullverkets behov av IT-tjänster och tillhörande infrastruktur
- att säkerställa att Tullverkets utvecklingsverksamhet och IT-produktion harmoniseras med de långsiktiga planerna avseende IT-arkitekturen.

57 §⁴ *Teknik- och serviceenheten* ansvarar för

- övergripande styrning av ansvar, processflöden och aktiviteter inom upphandlings-, inköps- och försäljningsfrågor
- stöd i upphandlings-, inköps- och försäljningsfrågor
- lokalförsörjningsfrågor
- miljöfrågor inom lokalförsörjningen samt servicefunktioner och till dessa områden knutna säkerhetsfrågor såsom skalskydd, lås, passerkontrollsystem, larm och annan teknisk säkerhetsövervakning
- tekniska frågor för fordon
- tekniska frågor för underhåll och drift av viss radioutrustning samt överfallslarm
- reseadministration.

Teknik- och serviceenheten leds av en nationell chef.

3 kap.

6 §⁵ Generaltulldirektören ansvarar för Tullverkets verksamhet. Generaltulldirektören har personalansvar för processägarna samt cheferna för stödverksamheten.

Generaltulldirektören beslutar bland annat om:

1. ärenden som avses i 4 § myndighetsförordningen, innefattande arbetsordning, verksamhetsplan och andra ärenden som har principiell karaktär eller större betydelse eller som avser föreskrifter, om ärendena inte ska avgöras av personalansvarsnämnden

³ Senaste lydelse STY 2013-65.

⁴ Senaste lydelse STY 2013-65.

⁵ Senaste lydelse STY 2012-874. Ändringen innebär bl.a. att punkterna 9 och 11 upphävs.

2. Tullverkets årsredovisning, delårsrapport och budgetunderlag
 3. åtgärder med anledning av Riksrevisionens revisionsrapporter och den redovisning som Tullverket ska lämna till regeringen enligt 28 § myndighetsförordningen
 4. riktlinjer och revisionsplan för internrevisionen samt åtgärder med anledning av internrevisionens iakttagelser och rekommendationer enligt 10 § internrevisionsförordningen (2006:1228)
 5. skrivelse till regeringen, Regeringskansliet, Riksdagens utskott, Riksrevisionen, Riksdagens ombudsmän och Justitiekanslern om inte annat framgår av denna arbetsordning eller särskilt beslut
 6. policyer, strategier, lagstadgade planer, rättsliga ställningstaganden och handlingsplaner för hel process eller avdelning
 7. anställning av processägarna, cheferna för stödverksamheten, säkerhetschefen, beredskapschefen och Tullverkets personuppgiftsombud
 8. förordnande av tjänsteman avseende postöppning enligt 6 kap. 11 § tullagen, 9 § inregränslagen eller 3 kap. 2 § punktskattekontrollagen
 9. prövning av beslut om postspärr enligt 6 kap. 13 § andra stycket tullagen eller 11 § andra stycket inregränslagen
 10. prövning av beslut om så kallad särskild kontroll enligt 28 § smugglingslagen
 11. deltagande i räddningsinsatser enligt internationella överenskommelser samt om deltagande i nationella räddningsinsatser som allvarligt kommer att hindra den vanliga verksamheten
 12. förordnande av förundersökningsledare enligt 19 § smugglingslagen
 13. förordnande av tullåklagare enligt 32 § smugglingslagen
 14. förordnande av särskild befattningshavare enligt 3 § TKBR
 15. Tullverkets krishanteringsarbete
 16. ledighet för annan anställning eller studier samt ledighet som anges i tjänstledighetsförordningen för processägarna och cheferna för stödverksamheten
 17. extern representation
 18. varsel och underrättelse om tilltänkt avsked eller uppsägning enligt 30 § lagen (1982:80) om anställningsskydd
 19. anmälan till Statens ansvarsnämnd
 20. vilka ärenden som ska tas upp till prövning i personalansvarsnämnden. En anmälan som görs av Justitieombudsmannen eller Justitiekanslern ska dock prövas av personalansvarsnämnden direkt.
- Generaltulldirektören får, med undantag av beslut enligt första stycket 1–2, 4 och 8–10, delegera beslutanderätten till annan tjänsteman. Delegation ska dokumenteras i denna arbetsordning eller genom särskilt beslut.

8 §⁶ Processägaren leder arbetet inom processen såväl på huvudkontoret som inom kompetenscentren. Ledningen ska i första hand avse strategisk nivå. Processägaren har verksamhetsansvar och ett övergripande ansvar för personalen inom processens område. Processägaren har personalansvar för operativa chefer, biträdande processägaren, produktionsprocessägarna,

⁶ Senaste lydelse STY 2013-65.

nationella chefer som anges i 2 kap. 7 §, chefen för Nationella enheten och chefen för Tullverkets laboratorium.

Processägaren

- har ett särskilt ansvar för att aktivt arbeta för hela Tullverkets förändring och utveckling samt att förändra och utveckla verksamheten inom processen
- ansvarar för kontinuitetsplanering och krisberedskapsplanering inom processens verksamhetsområde
- ansvarar för att miljöhänsyn tas i processen
- ansvarar för befattningsbeskrivningar för personal inom processledningen
- företräder arbetsgivaren inom processen och ansvarar för att skyldigheterna enligt medbestämmandelagen och därtill knutna föreskrifter fullgörs inom processen.

Processägaren beslutar bland annat om:

- anställning inom processen
- arbetsuppgifter för biträdande processägare
- vilka ledamöter som ska ingå i processens ledningsgrupp
- behörighet till Tullverkets datasystem för egen del och för underställd personal
- tilldelning av allterminalkort i form av tjänstekort för egen del och för underställd personal
- tilldelning av tjänstepistol
- inventeringsförrättare av beslagslager
- ledighet för annan anställning eller studier samt ledighet som anges i tjänstledighetsförordningen, för all personal inom processen
- arbete på distans eller på annan plats än det ordinarie tjänstestället för underställd personal
- extern representation inom processen
- Tullverkets medverkan nationellt i räddningstjänst eller vid sanering efter utsläpp av radioaktiva ämnen enligt 6 kap. 7 § lagen (2003:778) om skydd mot olyckor
- en anmälan om personalansvarsärende ska överlämnas till personalansvarsnämnden avseende underställd personal
- vilka tjänstemän som har behörighet att begära bokningsuppgifter från ett transportföretag enligt 54 § tullförordningen och 4 § förordningen (1996:702) om Tullverkets befogenheter vid Sveriges gräns mot ett annat land inom Europeiska unionen
- rätten att bära uniform för annan underställd personal än vad som anges i 8 § Tullverkets föreskrifter och allmänna råd (TFS 2012:18) om uniform och annan personlig utrustning.

13 §⁷ Cheferna för kompetenscentren inom processen Brottsbekämpning har verksamhetsansvar och ett övergripande ansvar för personalen inom sitt kompetenscenter. Kompetenscentercheferna har, inom respektive kompetenscenter, personalansvar för biträdande kompetenscenterchef, chefen för Operativ ledning samt personalen inom staben.

Kompetenscentercheferna har tillsammans med produktionsprocessägarna

⁷ Senaste lydelse STY 2013-65.

verksamhetsansvar för de nationella specialisterna som är placerade vid respektive kompetenscenter.

Cheferna

- har ett särskilt ansvar för att aktivt förändra och utveckla verksamheten inom kompetenscentret samt att arbeta för hela Tullverkets förändring och utveckling
- får själva eller genom ombud föra Tullverkets talan vid allmän förvaltningsdomstol i mål som hänförs till ärenden inom kompetenscentrets ansvarsområde utom i de fall talan ska föras av allmänna ombudet vid Tullverket
- rapporterar till processledningen
- ansvarar för myndighetskontakter och revisioner vid kompetenscentret
- ansvarar för befattningsbeskrivningar för underställd personal.

Cheferna beslutar bland annat om:

- behörighet till Tullverkets datasystem för egen del och för underställd personal
- tilldelning av allterminalkort i form av tjänstekort för egen del och för underställd personal
- tilldelning av sådant särskilt tjänstekort som avses i 4 § andra stycket förordningen (1958:272) om tjänstekort, för underställd personal
- arbete på distans eller på annan plats än det ordinarie tjänstestället för underställd personal
- föräldraledighet enligt 8 § tjänstledighetsförordningen för underställd personal
- en anmälan om personalansvarsärende ska överlämnas till personalansvarsnämnden avseende underställd personal
- rätten att enligt 5 § inregränsförordningen samt 55 § tullförordningen besluta om behörighet för tjänsteman att ta del av bokningsuppgifter som lämnats från transportföretag samt behörighet att genom terminalåtkomst ta del av sådana uppgifter
- rätten att besluta om så kallad särskild kontroll enligt 28 § smugglingslagen
- rätten att bära uniform för annan underställd personal än vad som anges i 8 § Tullverkets föreskrifter och allmänna råd (TFS 2012:18) om uniform och annan personlig utrustning.

15 §⁸ Cheferna för Operativ ledning har verksamhetsansvar för den operativa verksamheten inom kompetenscentret och ansvarar för planering och ledning av den operativa verksamhetens personella och tekniska resurser inom kompetenscentret. Cheferna har, utom vid Kompetenscenter Gränsskydd Nord, verksamhetsansvar för vakthavande befäl. Cheferna för Kompetenscenter Gränsskydd Stockholm, Kompetenscenter Gränsskydd Malmö och Kompetenscenter Gränsskydd Göteborg har personalansvar för cheferna för gränsskyddsavdelningen och tullkriminalavdelningen. Chefen för Operativ ledning vid Kompetenscenter Gränsskydd Nord har personalansvar för projektchefen, utredningschefen och gränsskyddsgruppcheferna. Chefen för Operativ ledning vid

⁸ Senaste lydelse STY 2012-874.

Kompetenscenter Gränsskydd Göteborg har även personalansvar för de operativa cheferna för AEO Säkerhet och skydd samt SMT.

Cheferna har rätt att

- enligt 5 § inregränsförordningen samt 55 § tullförordningen besluta om behörighet för tjänsteman att ta del av bokningsuppgifter som lämnats från transportföretag samt behörighet att genom terminalåtkomst ta del av sådana uppgifter
- enligt 6 kap. 13 § tullagen samt 11 § inregränslagen fatta beslut om kvarhållande av postförsändelser (postspärr).

19 § Cheferna för tullkriminalavdelningarna har verksamhets- och personalansvar inom respektive tullkriminalavdelning. Cheferna har inom respektive tullkriminalavdelning personalansvar för utredningschef och projektchef.

Cheferna har rätt att enligt 6 kap. 13 § tullagen samt 11 § inregränslagen fatta beslut om kvarhållande av postförsändelser (postspärr).

20 § Utredningscheferna inom Kompetenscenter Gränsskydd Stockholm, Kompetenscenter Gränsskydd Malmö och Kompetenscenter Gränsskydd Göteborg har verksamhetsansvar och personalansvar för gruppcheferna för brottsutredning och bevis- och spårsäkring samt för förundersökningsledarna. Utredningschefen inom Kompetenscenter Gränsskydd Nord har verksamhetsansvar och personalansvar inom sitt ansvarsområde.

Cheferna har rätt att enligt 6 kap. 13 § tullagen samt 11 § inregränslagen fatta beslut om kvarhållande av postförsändelse (postspärr).

21 § Projektcheferna inom Kompetenscenter Gränsskydd Stockholm, Kompetenscenter Gränsskydd Malmö och Kompetenscenter Gränsskydd Göteborg har verksamhetsansvar och personalansvar för gruppcheferna för analys, teknikspaning och spaning samt för projektledarna och projektkoordinatorerna. Projektchefen inom Kompetenscenter Gränsskydd Nord har verksamhetsansvar och personalansvar inom sitt ansvarsområde.

Cheferna har rätt att enligt 6 kap. 13 § tullagen samt 11 § inregränslagen fatta beslut om kvarhållande av postförsändelse (postspärr).

22 § Gruppcheferna har verksamhetsansvar samt personalansvar för medarbetarna i gruppen.

Cheferna har inte delegationsrätt.

24 §⁹ Processägaren leder arbetet inom processen såväl på huvudkontoret som inom kompetenscentren. Ledningen ska i första hand avse strategisk nivå. Processägaren har ett övergripande verksamhetsansvar för hela processen och ett övergripande ansvar för personalen inom processens område. Processägaren har personalansvar för biträdande processägare, produktionsprocessägarna och nationella chefer som anges i 2 kap. 15 § och kompetenscentercheferna inom processen.

Processägaren

⁹ Senaste lydelse STY 2013-65.

- har ett särskilt ansvar för att aktivt arbeta för hela Tullverkets förändring och utveckling samt att förändra och utveckla verksamheten inom processen
- ansvarar för kontinuitetsplanering och krisberedskapsplanering inom processens verksamhetsområde
- ansvarar för att miljöhänsyn tas i processen
- ansvarar för befattningsbeskrivningar för personal inom processledningen
- företräder arbetsgivaren inom processen och svarar för att skyldigheterna enligt medbestämmandelagen och därtill knutna föreskrifter fullgörs inom processen.

Processägaren beslutar bland annat om:

- anställning inom processen
- arbetsuppgifter för biträdande processägare och nationella chefer som anges i 2 kap. 15 §
- fördelning av personalansvar för personalen vid staben
- vilka ledamöter som ska ingå i processens ledningsgrupp
- behörighet till Tullverkets datasystem för egen del och för underställd personal
- tilldelning av allterminalkort i form av tjänstekort för egen del och för underställd personal
- ledighet för annan anställning eller studier samt ledighet som anges i tjänstledighetsförordningen, för all personal inom processen
- arbete på distans eller på annan plats än det ordinarie tjänstestället för underställd personal
- extern representation inom processen
- en anmälan om personalansvarsärende ska överlämnas till personalansvarsnämnden avseende underställd personal
- rätten att bära uniform för annan underställd personal än vad som anges i 8 § Tullverkets föreskrifter och allmänna råd (TFS 2012:18) om uniform och annan personlig utrustning.

31 §¹⁰ Cheferna för kompetenscentren inom processen Effektiv handel har verksamhetsansvar inom respektive kompetenscenter samt ansvar för samordning mellan det egna och övriga kompetenscenter inom processen. Cheferna har, inom respektive kompetenscenter, personalansvar för de nationella cheferna och för medarbetarna i kompetenscentrets stab.

Cheferna

- har ett särskilt ansvar för att aktivt förändra och utveckla verksamheten inom kompetenscentret samt att arbeta för hela Tullverkets förändring och utveckling
- får själva eller genom ombud föra Tullverkets talan vid allmän förvaltningsdomstol i mål som hänförs till ärenden inom kompetenscentrets ansvarsområde utom i de fall talan ska föras av allmänna ombudet vid Tullverket
- utser ställföreträdande kompetenscenterchef och utser i samråd med respektive chef inom kompetenscentret ställföreträdare för denne
- ansvarar för befattningsbeskrivningar för underställd personal.

¹⁰ Senaste lydelse STY 2013-65.

Cheferna beslutar bland annat om:

- tulltaxering samt omprövning av sådana beslut
- att inte registrera obetalda tullar i bokföringen och återbetala eller efterge tull i de situationer som avses i artiklarna 870, 889 och 904a i tillämpningskodex
- omprövningsbeslut i samband med överklagande
- kostnadsersättning
- behörighet till Tullverkets datasystem för egen del och för underställd personal
- tilldelning av allterminalkort i form av tjänstekort för egen del och för underställd personal
- tilldelning av sådant särskilt tjänstekort som avses i 4 § andra stycket förordningen (1958:272) om tjänstekort, för underställd personal
- arbete på distans eller på annan plats än det ordinarie tjänstestället för underställd personal
- föräldraledighet enligt 8 § tjänstledighetsförordningen för underställd personal
- en anmälan om personalansvarsärende ska överlämnas till personalansvarsnämnden avseende underställd personal
- rätten att bära uniform för annan underställd personal än vad som anges i 8 § Tullverkets föreskrifter och allmänna råd (TFS 2012:18) om uniform och annan personlig utrustning.

38 § Chefen och den biträdande chefen för Samordning av tullklaringsverksamheten har verksamhetsansvar för Samordning av tullklaringsverksamheten. Chefen för Samordning av tullklaringsverksamheten har personalansvar för områdescheferna på tullklaringsexpeditionerna.

Chefen för Samordning av tullklaringsverksamheten har dessutom som klareringschef verksamhetsansvar och personalansvar för tullklaringsexpeditionen Norrköping.

Chefen för Samordning av tullklaringsverksamheten är ansvarig för myndighetsstämplar som används inom processen Effektiv handel (stämpelansvarig Effektiv handel).

Chefen beslutar bland annat om:

- tilldelning av stämplor till godkänd handelskammare
- beställning av nya stämplor.

Chefen och den biträdande chefen för Samordning av tullklaringsverksamheten beslutar bland annat om:

- anlitande av sakkunnig enligt 6 kap. 18 § tullagen
- dispens enligt 8 § andra och tredje styckena samt 14 § förordningen (1994:1605) om tullfrihet m.m.

Cheferna får inte delegera sin beslutsrätt avseende anlitande av sakkunnig och beslut om dispens.

Chef och biträdande chef tullklaringsexpedition (Områdeschef)

40 § Cheferna för tullklaringsexpeditionerna (klareringschef) har verksamhetsansvar för respektive tullklaringsexpeditionens arbetsuppgifter samt personalansvar för gruppcheferna och för medarbetarna där.

Biträdande chefen har verksamhetsansvar tillsammans med klareringschefen för tullklareringsexpeditionerna vid gränsen mot Norge samt personalansvar i den omfattning som chefen för Samordning av tullklareringsverksamheten beslutar.

Cheferna för tullklareringsexpeditionerna vid gränsen mot Norge har dessutom verksamhetsansvar för arbetsuppgifter som utförs vid norska klareringsexpeditioner till följd av tullklareringssamarbetet med Norge.

Biträdande chef har verksamhets- och personalansvar tillsammans med klareringschefen för klareringsgrupperna vid tullklareringsexpeditionen i Svinesund

Cheferna beslutar bland annat om vitesförelägganden enligt 10 kap. 4 § tullagen.

Chefen för klareringsexpeditionen Malmö beslutar dessutom bland annat om:

- kommunikation enligt 8 kap. 13 § andra stycket tullagen i ett tulltilläggsärende
- att påföra eller befria från tulltillägg
- att inte registrera obetalda tullar i bokföringen och återbetala eller efterge tull i de situationer som avses i artiklarna 870, 889 och 904a i tillämpningskodex.

Chefen för klareringsexpeditionen Malmö får inte delegera beslut avseende tulltillägg eller beslut att inte registrera obetalda tullar i bokföringen och återbetala eller efterge tull i de situationer som avses i artiklarna 870, 889 och 904a i tillämpningskodex.

51 §¹¹ Cheferna för analyssektionerna har verksamhetsansvar för respektive analyssektion och personalansvar för medarbetare och gruppchef inom respektive analyssektion. Fördelning av ansvar mellan chef och biträdande chef beslutas av analyschefen.

Cheferna har rätt att

- enligt 5 § inregränsförordningen samt 55 § tullförordningen besluta om behörighet för tjänsteman att ta del av bokningsuppgifter som lämnats från transportföretag samt behörighet att genom terminalåtkomst ta del av sådana uppgifter
- besluta om vitesföreläggande enligt 10 kap. 4 § tullagen och 21 § inregränslagen
- enligt 6 kap. 13 § tullagen samt 11 § inregränslagen fatta beslut om kvarhållande av postförsändelser (postspärr).

Cheferna har inte delegationsrätt.

63 §¹² Biträdande avdelningschefen har verksamhetsansvar för IT-staben utom för chefsarkitekt IT och IT-säkerhetschef samt personalansvar för alla inom IT-staben.

64 §¹³ Chefsarkitekt IT har verksamhetsansvar inom sitt ansvarsområde.

¹¹ Senaste lydelse STY 2013-65. Ändringen innebär bl.a. att tredje stycket upphävs.

¹² Senaste lydelse STY 2013-65.

¹³ Senaste lydelse STY 2013-65.

75 §¹⁴ Chefen för kommunikationsavdelningen har verksamhets- och personalansvar inom kommunikationsavdelningen.

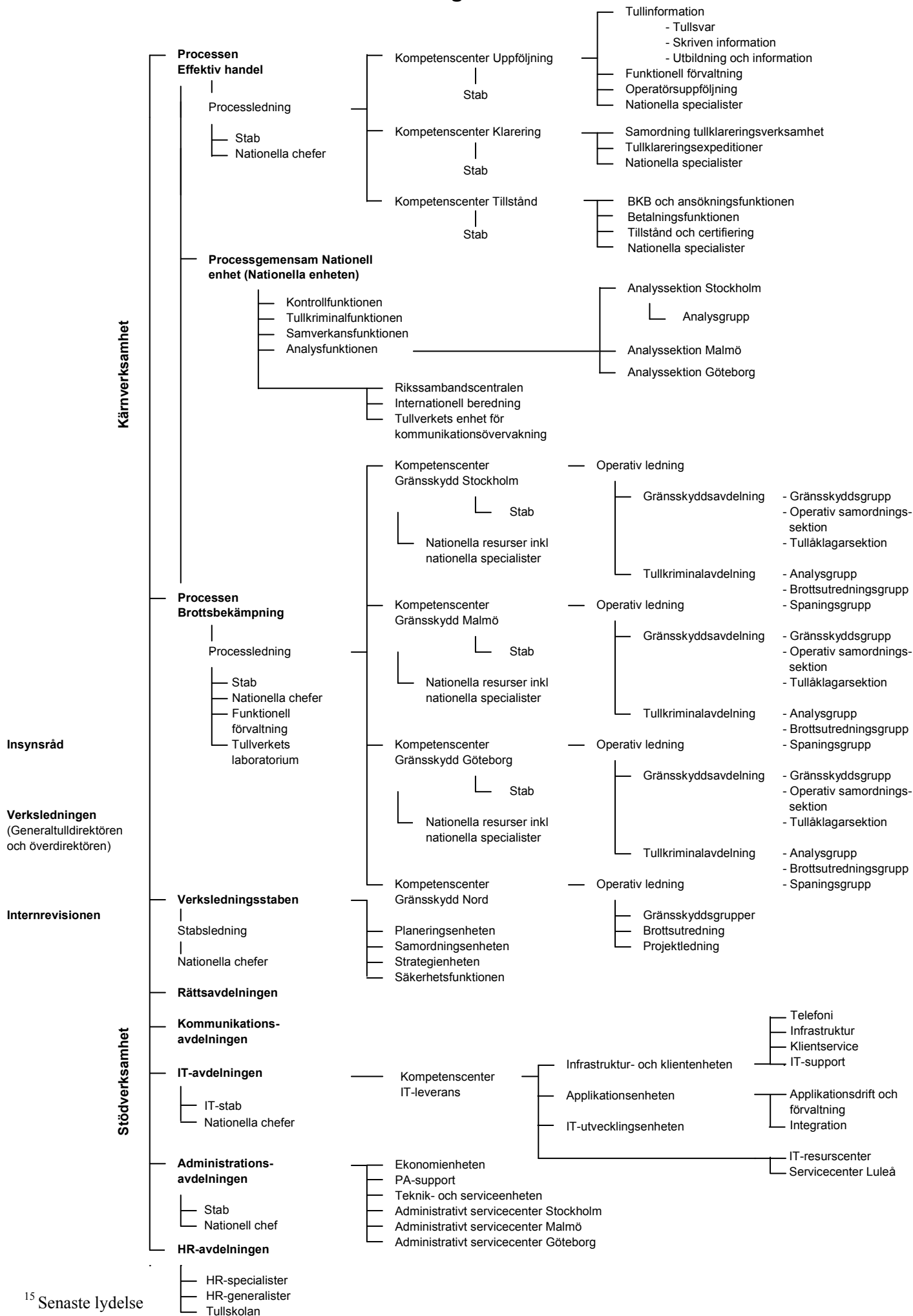
Chefen

- har ett särskilt ansvar för att aktivt arbeta för hela Tullverkets förändring och utveckling samt att förändra och utveckla verksamheten inom avdelningen
- är ordförande i E-rådet, som är en strategisk samordnings- och beredningsfunktion för webbplatsen och intranätet
- ansvarar för kontinuitetsplanering och krisberedskapsplanering inom avdelningens verksamhetsområde
- ansvarar för befattningsbeskrivningar för underställd personal
- företräder arbetsgivaren inom avdelningen och svarar för att skyldigheterna enligt medbestämmandelagen och därtill knutna föreskrifter fullgörs inom avdelningen.

Chefen beslutar bland annat om:

- anställning inom avdelningen
- behörighet till Tullverkets datasystem för egen del och för underställd personal
- tilldelning av allterminalkort i form av tjänstekort för egen del och för underställd personal
- ledighet för annan anställning eller studier samt ledighet som anges i tjänstledighetsförordningen, för all personal inom avdelningen
- arbete på distans eller på annan plats än det ordinarie tjänstestället för underställd personal
- extern representation inom avdelningen
- en anmälan om personalansvarsärende ska överlämnas till personalansvarsnämnden avseende underställd personal
- rätten att, i samband med extern kommunikation, bära uniform för egen del och för underställd personal.

¹⁴ Senaste lydelse STY 2013-65.



¹⁵ Senaste lydelse STY 2013-65.

BILAGA 2 Tullverkets geografiska placering¹⁶

Tullverkets ledning

Tullverkets ledning är placerad i Stockholm.

Kärnverksamhet

Processledningarna för processerna Brottsbekämpning och Effektiv handel är placerade i Stockholm.

Processen Brottsbekämpning

Kompetenscenter Gränsskydd Stockholm har sin huvudort i Stockholm. Kompetenscentret har gränsskyddsgrupper placerade i Stockholm, Arlanda, Kapellskär och Skavsta. Kompetenscentret har tullkriminalverksamhet placerad i Stockholm. Tullverkets laboratorium är placerat i Stockholm.

Kompetenscenter Gränsskydd Malmö har sin huvudort i Malmö. Kompetenscentret har gränsskyddsgrupper placerade i Malmö, Helsingborg, Ystad, Trelleborg och Karlshamn. Kompetenscentret har tullkriminalverksamhet placerad i Malmö och Karlshamn.

Kompetenscenter Gränsskydd Göteborg har sin huvudort i Göteborg. Kompetenscentret har gränsskyddsgrupper placerade i Göteborg, Landvetter, Svinesund, Hån och Idre. Kompetenscentret har tullkriminalverksamhet placerad i Göteborg, Svinesund och Hån.

Kompetenscenter Gränsskydd Nord har sin huvudort i Umeå. Kompetenscentret har gränsskyddsgrupper och personal i Umeå, Sundsvall, Östersund, Haparanda och Karesuando.

Processen Effektiv handel

Kompetenscenter Uppföljning har sin huvudort i Stockholm samt filialer i Malmö, Göteborg och Norrköping. Tullinformationskontor finns utöver dessa orter även i Karlshamn.

Kompetenscenter Klarering har sin huvudort i Malmö. Tullklarings-expeditioner finns på följande platser: Arlanda, Stockholm, Norrköping, Jönköping, Malmö, Göteborg, Landvetter, Hån, Eda, Storlien, Tärnaby och Svinesund inklusive Strömstad.

Kompetenscenter Tillstånd har sin huvudort i Göteborg. Kompetenscentret har filialer i Stockholm, Malmö och Sundsvall.

Processgemensam Nationell enhet (Nationella enheten)

Nationella enheten har sin huvudort i Stockholm. Nationella enheten har analyssektioner placerade i Stockholm, Malmö och Göteborg.

Rikssambandscentralen är placerad i Kiruna. Internationell beredning är placerad i Stockholm. Tullverkets enhet för kommunikationsövervakning är placerad i Stockholm med lokala funktioner i Stockholm, Malmö och Göteborg.

¹⁶ Ändringen innebär bl.a. att andra stycket under rubriken Processgemensam Nationell enhet (Nationella enheten) upphävs.

Stödverksamhet

IT-avdelningen är placerad i Luleå. IT-avdelningen har personal i Stockholm, Malmö, Göteborg och Sundsvall.

Administrationsavdelningen är i huvudsak placerad i Sundsvall.

Administrativa servicecenter finns i Stockholm, Malmö och Göteborg. Varje administrativt servicecenter ansvarar för ett geografiskt område.

Administrationsavdelningen i Sundsvall ansvarar för ett fjärde geografiskt område. Nämnade geografiska områden beslutas i särskild ordning.

Övrig stödverksamhet är i huvudsak placerad i Stockholm.