

Beslut om ändring i Tullverkets arbetsordning (STY 2012-603)

Härmed beslutas om ändring i Tullverkets arbetsordning (STY 2012-603) enligt bilaga. Ändringen träder i kraft den 1 mars 2013 – – –.

Bilaga

Ändring i arbetsordning (STY 2012-603) för Tullverket

Tullverket beslutar med stöd av 4 § myndighetsförordningen (2007:515) i fråga om arbetsordning (STY 2012:603) för Tullverket

dels att 3 kap. 29, 49, 50 och 58 §§ samt 4 kap. 1 och 2 §§ ska upphöra att gälla,

dels att rubrikerna närmast före 3 kap. 29, 49, 50 och 58 §§ samt 4 kap. 1 och 2 §§ ska utgå,

dels att 2 kap. 14, 15, 19, 35, 40–43, 45, 46, 51, 57 och 60 §§, 3 kap. 4, 8, 13, 23, 24, 26, 30, 31, 47, 48, 51, 57, 60–64, 69, 71, 75 och 77 §§, 7 kap. 1 §, bilaga 1 samt rubrikerna närmast före 3 kap. 48, 51 och 60 §§ ska ha följande lydelse,

dels att det ska införas fyra nya paragrafer, 2 kap. 43 a §, 3 kap. 60 a och 60 b §§, 6 kap. 7 §, samt närmast före 3 kap. 60 a och 60 b §§ och 6 kap. 7 § nya rubriker av följande lydelse.

2 kap.

14 § *Processen Effektiv handel* ansvarar för att fastställa och ta ut tullar, mervärdesskatt och andra skatter samt avgifter så att en riktig uppbörd kan säkerställas och för kontrollen av att bestämmelser om in- och utförelse restriktioner följs i det deklarationspliktiga, legala varuflödet.

Verksamheten inom Effektiv handel leds genom produktionsprocesserna

- Analys och operatörsuppföljning
- Klarering
- Tullinformation och tillstånd.

I produktionsprocessen *Analys och operatörsuppföljning* omfattar analys alla former av analysarbete inom processen. *Operatörsuppföljning* omfattar tullrevision, eftergranskning, kvalitetsrevision, tillståndsuppföljning, kvalitetsundersökning och övergripande uppföljning av alla operatörer. *Produktionsprocessen Klarering* omfattar klarering. *Produktionsprocessen Tullinformation och tillstånd* omfattar tullinformation och tillstånd.

Inom processen *Effektiv handel* finns följande kompetenscenter:

- Kompetenscenter Uppföljning
- Kompetenscenter Klarering
- Kompetenscenter Tillstånd.

15 §¹ Processen Effektiv handel leds av en processägare. Till sitt stöd har processägaren en biträdande processägare och tre produktionsprocessägare. Dessa utgör processledningen.

Processledningen har ett strategiskt ansvar för ledning och styrning av processen.

Till sitt stöd har processledningen en stab samt nationella chefer (kvalitetschef, chef Internationell samordning, systemägare samt chef Kompetensförsörjning).

Processledningens stab ska även stödja processledningen för processen Brottsbekämpning i frågor som rör Nationella enheten.

19 §² *Operatörsuppföljning* ansvarar för

- tillståndsuppföljning för samtliga operatörer vilket inkluderar uppföljning av AEO-certifikat för certifierade operatörer (kvalitetsrevision)
- eftergranskning och revision av att uppgiftslämning och andra skyldigheter, enligt det rättsliga regelverk som reglerar det legala varuflödet, uppfyllts vid införsel, utförsel eller transitering av varor
- åtgärder i samband med efterkontroll, exempelvis bokföring i efterhand, tulltillägg och överklagande
- betalningssäkring
- bevissäkring
- samordning gentemot samverkansmyndigheter och andra tullmyndigheter
- utveckling och förvaltning av funktionen för en samlad bild av operatörers avvikelser.

Operatörsuppföljning är indelat i områden som har ett operativt ansvar för operatörsuppföljning.

Operatörsuppföljning leds av en nationell chef och en biträdande nationell chef. Cheferna har till sitt stöd sju områdeschefer.

35 § *Analysfunktionen* ansvarar för att på en övergripande nivå styra, samordna och prioritera den operativa analysverksamhet som bedrivs inom Tullverkets kärnverksamhet utom sådan analysverksamhet som bedrivs enligt 2 kap. 13 §. Med operativ analysverksamhet avses inhämtning, bearbetning, riskbedömning och delgivning av information till den operativa verksamheten samt spärrläggning.

Analysfunktionen leds av en nationell chef och en biträdande nationell chef.

Till analysfunktionen hör analyssektionerna. Varje analyssektion ansvarar för analysverksamheten på operativ nivå och leds av en områdeschef och en biträdande områdeschef. Inom analyssektion Stockholm finns en analysgrupp som leds av en gruppchef.

40 §³ *Verksledningsstaben* utgör ett stöd för verksledningen i bland annat strategiska frågor, förändringsfrågor, nationella och internationella samordningsfrågor, planerings- och uppföljningsfrågor och verksamhetsstyrning.

Verksledningsstaben leds av en stabschef. Till sitt stöd har stabschefen tre enhetschefer som tillsammans utgör stabsledningen.

Stabsledningen har till sitt stöd nationella chefer (säkerhetschef, beredskapschef och projektansvarig).

Verksledningsstaben är indelad i tre enheter: planeringsenheten, samordningsenheten och strategienheten samt en funktion, säkerhetsfunktionen.

41 §⁴ *Planeringsenheten* ansvarar för styrning och samordning av

¹ Senaste lydelse STY 2012-874.

² Senaste lydelse STY 2012-874. Ändringen innebär bl.a. att tredje strecksatsen upphävs.

³ Ändringen innebär bl.a. att fjärde stycket upphävs.

- planering, uppföljning och utvärdering av verksamhet och budget
- arbetet med intern styrning och kontroll
- arbetet enligt förordningen (1995:1300) om statliga myndigheters riskhantering.

Vidare ansvarar planeringsenheten för

- det löpande operativa förändringsarbetet enligt styrmodellen för förändringsarbete
- förvaltning och utveckling av projektmodellen
- projektstöd.

Enheten leds av en nationell chef som även är ställföreträdande stabschef.

42 § *Samordningsenheten* ansvarar för styrning och samordning av

- det internationella arbetet, till exempel möten, gemensamma EU-program, biståndsinsatser och besök samt kontakter med internationella organ
- nationell samverkan, till exempel beredning av remisser, åtgärder med anledning av revisionsrapporter samt samverkan med andra myndigheter på verksledningsnivå
- kontakter med till exempel Regeringskansliet och Riksrevisionen
- övergripande frågor som inte hör till någon process eller stödverksamhet.

Enheten leds av en nationell chef.

43 § *Strategienheten* ansvarar för

- att skapa goda förutsättningar för strategisk styrning och planering
- utveckling av Tullverkets förändringsprogram
- utveckling och förvaltning av styrmodellen för förändringsarbete
- övergripande omvärldsanalyser.

Enheten leds av en nationell chef.

43 a § *Säkerhetsfunktionen* ansvarar för styrning och ledning av myndighetens säkerhet, innefattande

- informationssäkerhet
- medarbetarsäkerhet
- beredskap
- skydd av egendom.

Funktionen leds av en nationell chef som även är Tullverkets säkerhetschef.

45 §⁵ IT-avdelningen utgör ett stöd för hela Tullverket och ansvarar för Tullverkets IT-produktion och IT-utveckling samt för den kort- och långsiktiga planeringen av verksamheten ur ett IT-perspektiv. Med IT avses även telefoni och video. IT-avdelningen ansvarar dessutom för:

- IT-säkerhet
- sin egen administration och serviceverksamhet
- att representera Tullverket i samverkan med andra myndigheter i strategiska och övergripande IT-frågor
- budget för Tullverkets IT-relaterade omkostnader och investeringar utifrån de krav som Tullverket ställer. I budgetansvaret ingår att IT-avdelningen, i dialog med verksamheten, prioriterar äskade medel.

IT-avdelningen har rätt att initiera frågor inom IT-området vilka berör annan verksamhet i Tullverket.

⁴ Ändringen innebär bl.a. att fjärde–nionde strecksatserna upphävs.

⁵ Senaste lydelse STY 2012-874.

IT-avdelningen leds av en avdelningschef som även är Tullverkets IT-chef. Till sitt stöd har chefen en biträdande avdelningschef, en ledningsstab och en arkitekturstab samt en IT-säkerhetschef. Avdelningschefen, den biträdande avdelningschefen, kompetenscenterchefen och chefsarkitekt IT utgör tillsammans avdelningens ledning.

Det operativa arbetet inom avdelningen genomförs av kompetenscenter IT-leverans. Kompetenscentret ansvarar under avdelningens ledning för den operativa verksamheten inom avdelningen avseende IT-utveckling och IT-produktion. Kompetenscenter IT-leverans leds av en kompetenscenterchef. Kompetenscentret är indelat i en infrastruktur- och klientenhet, en applikationsenhet och en IT-utvecklingsenhet. Till kompetenscentret hör även sektionerna IT-resurscenter och servicecenter Luleå.

46 §⁶ *Ledningsstaben* ansvarar för

- behovskoordinering av verksamhetens krav
- tjänstekatalog för IT-avdelningens tjänster
- IT-avdelningens budget- och verksamhetsplanering, uppföljning och analys av IT-avdelningens verksamhet
- avtal med Tullverkets verksamhetsansvariga
- leverantörshantering, avtal och sourcingärenden.

Ledningsstaben leds av en nationell chef.

51 § *IT-resurscentret* ansvarar för att tillhandahålla resurser till IT-avdelningens övriga enheter avseende IT-utveckling och IT-produktion.

IT-resurscentret leds av två områdeschefer.

57 § *Teknik- och serviceenheten* ansvarar för

- genomförande och stöd i upphandlings-, inköps-, försäljnings- och lokalförsörjningsfrågor
- miljöfrågor inom lokalförsörjningen samt servicefunktioner och till dessa områden knutna säkerhetsfrågor såsom skalskydd, lås, passerkontrollsystem, larm och annan teknisk säkerhetsövervakning
- tekniska frågor för fordon
- tekniska frågor för underhåll och drift av viss radioutrustning samt överfallsalarm
- reseadministration.

Teknik- och serviceenheten leds av en nationell chef.

60 § *Internrevisionen* ska, i enlighet med internrevisionsförordningen (2006:1228) och Ekonomistyrningsverkets föreskrifter och allmänna råd till förordningen, granska och lämna förslag till förbättringar av myndighetens processer för intern styrning och kontroll.

Internrevisionen ska också enligt förordningen ge råd och stöd till chefen för myndigheten.

Internrevisionen ska genomföra oberoende revisioner av tillämpningen av rådets förordning (EG) nr 150/2003 av den 21 januari 2003 om upphävande av importtullar på vissa vapen och militär utrustning.

Arbetet ska bedrivas i enlighet med den av generaltulldirektören beslutade interna regel om riktlinjerna för internrevisionen.

Internrevisionen leds av en stabschef som även är Tullverkets internrevisionschef.

3 kap.

4 § Verksamhetsansvar innebär att

⁶ Ändringen innebär att sjätte strecksatsen upphävs.

1. leda, planera, utveckla och följa upp verksamheten i enlighet med författningar, interna regler, verksamhetsplan, beslutade mål, policydokument, uppdrag och särskilda beslut, samt att ansvara för att verksamheten inom det egna ansvarsområdet bedrivs i enlighet med myndighetens interna administrativa regler
2. ansvara för utvecklingsarbetet inklusive omvärldsanalyser inom sitt ansvarsområde
3. kvalitetssäkra verksamheten inom det egna ansvarsområdet
4. ansvara för säkerhetsfrågor inom det egna verksamhetsområdet
5. ansvara för att en krisplan enligt 6 kap. 6 § tillämpas i en uppkommen krissituation
6. i förekommande fall ansvara för tilldelad budget och se till att resurserna används effektivt.

8 §⁷ Processägaren leder arbetet inom processen såväl på huvudkontoret som inom kompetenscentren. Ledningen ska i första hand avse strategisk nivå. Processägaren har verksamhetsansvar och ett övergripande ansvar för personalen inom processens område. Processägaren har personalansvar för operativa chefer, biträdande processägaren, produktionsprocessägarna, nationella chefer som anges i 2 kap. 7 §, chefen för Nationella enheten och chefen för Tullverkets laboratorium.

Processägaren

- har ett särskilt ansvar för att aktivt arbeta för hela Tullverkets förändring och utveckling samt att förändra och utveckla verksamheten inom processen
- ansvarar för kontinuitetsplanering och krisberedskapsplanering inom processens verksamhetsområde
- ansvarar för att miljöhänsyn tas i processen
- ansvarar för befattningsbeskrivningar för personal inom processledningen
- företräder arbetsgivaren inom processen och ansvarar för att skyldigheterna enligt medbestämmandelagen och därtill knutna föreskrifter fullgörs inom processen.

Processägaren beslutar bland annat om:

- anställning inom processen
- arbetsuppgifter för biträdande processägare
- vilka ledamöter som ska ingå i processens ledningsgrupp
- behörighet till Tullverkets datasystem för egen del och för underställd personal
- tilldelning av allterminalkort i form av tjänstekort för egen del och för underställd personal
- tilldelning av tjänstepistol
- inventeringsförrättare av beslagslager
- ledighet för annan anställning eller studier samt ledighet som anges i tjänstledighetsförordningen, för all personal inom processen
- arbete på distans eller på annan plats än det ordinarie tjänstestället för underställd personal
- extern representation inom processen
- Tullverkets medverkan nationellt i räddningstjänst eller vid sanering efter utsläpp av radioaktiva ämnen enligt 6 kap. 7 § lagen (2003:778) om skydd mot olyckor
- en anmälan om personalansvarsärende ska överlämnas till personalansvarsnämnden avseende underställd personal
- vilka tjänstemän som har behörighet att begära bokningsuppgifter från ett transportföretag enligt 54 § tullförordningen och 4 § förordningen (1996:702) om Tullverkets befogenheter vid Sveriges gräns mot ett annat land inom Europeiska unionen.

⁷ Senaste lydelse STY 2012-874.

13 §⁸ Cheferna för kompetenscentren inom processen Brottsbekämpning har verksamhetsansvar och ett övergripande ansvar för personalen inom sitt kompetenscenter. Kompetenscentercheferna har, inom respektive kompetenscenter, personalansvar för biträdande kompetenscenterchef, chefen för Operativ ledning samt personalen inom staben. Kompetenscentercheferna har tillsammans med produktionsprocessägarna verksamhetsansvar för de nationella specialisterna som är placerade vid respektive kompetenscenter.

Cheferna

- har ett särskilt ansvar för att aktivt förändra och utveckla verksamheten inom kompetenscentret samt att arbeta för hela Tullverkets förändring och utveckling
- får själva eller genom ombud föra Tullverkets talan vid allmän förvaltningsdomstol i mål som hänförs till ärenden inom kompetenscentrets ansvarsområde utom i de fall talan ska föras av allmänna ombudet vid Tullverket
- rapporterar till processledningen
- ansvarar för myndighetskontakter och revisioner vid kompetenscentret
- ansvarar för befattningsbeskrivningar för underställd personal.

Cheferna beslutar bland annat om:

- behörighet till Tullverkets datasystem för egen del och för underställd personal
- tilldelning av allterminalkort i form av tjänstekort för egen del och för underställd personal
- tilldelning av sådant särskilt tjänstekort som avses i 4 § andra stycket förordningen (1958:272) om tjänstekort, för underställd personal
- arbete på distans eller på annan plats än det ordinarie tjänstestället för underställd personal
- föräldraledighet enligt 8 § tjänstledighetsförordningen för underställd personal
- en anmälan om personalansvarsärende ska överlämnas till personalansvarsnämnden avseende underställd personal
- rätten att enligt 5 § inregränsförordningen samt 55 § tullförordningen besluta om behörighet för tjänsteman att ta del av bokningsuppgifter som lämnats från transportföretag samt behörighet att genom terminalåtkomst ta del av sådana uppgifter.

23 §⁹ Chefen för AEO Säkerhet och skydd samt SMT har verksamhetsansvar för denna enhet enligt 2 kap. 9 § andra stycket. Chefen ska samverka med Effektiv handels nationella chefer för Tillstånd och Operatörsuppföljning gällande resurser. Chefen ska även samverka med kontrollfunktionen på Nationella enheten.

Chefen har inte delegationsrätt.

24 § Processägaren leder arbetet inom processen såväl på huvudkontoret som inom kompetenscentren. Ledningen ska i första hand avse strategisk nivå. Processägaren har ett övergripande verksamhetsansvar för hela processen och ett övergripande ansvar för personalen inom processens område. Processägaren har personalansvar för biträdande processägare, produktionsprocessägarna och nationella chefer som anges i 2 kap. 15 § och kompetenscentercheferna inom processen.

Processägaren

- har ett särskilt ansvar för att aktivt arbeta för hela Tullverkets förändring och utveckling samt att förändra och utveckla verksamheten inom processen

⁸ Senaste lydelse STY 2012-874.

⁹ Senaste lydelse STY 2012-874.

- ansvarar för kontinuitetsplanering och krisberedskapsplanering inom processens verksamhetsområde
- ansvarar för att miljöhänsyn tas i processen
- ansvarar för befattningsbeskrivningar för personal inom processledningen
- företräder arbetsgivaren inom processen och svarar för att skyldigheterna enligt medbestämmandelagen och därtill knutna föreskrifter fullgörs inom processen.

Processägaren beslutar bland annat om:

- anställning inom processen
- arbetsuppgifter för biträdande processägare och nationella chefer som anges i 2 kap. 15 §
- fördelning av personalansvar för personalen vid staben
- vilka ledamöter som ska ingå i processens ledningsgrupp
- behörighet till Tullverkets datasystem för egen del och för underställd personal
- tilldelning av allterminalkort i form av tjänstekort för egen del och för underställd personal
- ledighet för annan anställning eller studier samt ledighet som anges i tjänstledighetsförordningen, för all personal inom processen
- arbete på distans eller på annan plats än det ordinarie tjänstestället för underställd personal
- extern representation inom processen
- en anmälan om personalansvarsärende ska överlämnas till personalansvarsnämnden avseende underställd personal.

26 § Chefen ansvarar för strukturer och arbetsätt för processens planerings-, uppföljnings- och interna kvalitetsarbete. I ansvarsområdet ingår också att planera inför externa revisioner av processens verksamhet. Chefen har personalansvar för stabspersonal enligt beslut av processägaren.

30 § Chefen har processövergripande ansvar för rekryterings-, löne- och utbildningsfrågor.

31 § Cheferna för kompetenscentren inom processen Effektiv handel har verksamhetsansvar inom respektive kompetenscenter samt ansvar för samordning mellan det egna och övriga kompetenscenter inom processen. Cheferna har, inom respektive kompetenscenter, personalansvar för de nationella cheferna och för medarbetarna i kompetenscentrets stab.

Cheferna

- har ett särskilt ansvar för att aktivt förändra och utveckla verksamheten inom kompetenscentret samt att arbeta för hela Tullverkets förändring och utveckling
- får själva eller genom ombud föra Tullverkets talan vid allmän förvaltningsdomstol i mål som hänförs till ärenden inom kompetenscentrets ansvarsområde utom i de fall talan ska föras av allmänna ombudet vid Tullverket
- utser ställföreträdande kompetenscenterchef och utser i samråd med respektive chef inom kompetenscentret ställföreträdare för denne
- ansvarar för befattningsbeskrivningar för underställd personal.

Cheferna beslutar bland annat om:

- tulltaxering samt omprövning av sådana beslut
- att inte registrera obetalda tullar i bokföringen och återbetala eller efterge tull i de situationer som avses i artiklarna 870, 889 och 904a i tillämpningskodex
- omprövningsbeslut i samband med överklagande
- kostnadsersättning
- behörighet till Tullverkets datasystem för egen del och för underställd personal

- tilldelning av allterminalkort i form av tjänstekort för egen del och för underställd personal
- tilldelning av sådant särskilt tjänstekort som avses i 4 § andra stycket förordningen (1958:272) om tjänstekort, för underställd personal
- arbete på distans eller på annan plats än det ordinarie tjänstestället för underställd personal
- föräldraledighet enligt 8 § tjänstledighetsförordningen för underställd personal
- en anmälan om personalansvarsärende ska överlämnas till personalansvarsnämnden avseende underställd personal.

47 §¹⁰ Chefen och biträdande chefen för Nationella enheten har verksamhetsansvar för Nationella enheten. Chefen har personalansvar för den biträdande chefen. Chefen och den biträdande chefen har personalansvar för övriga nationella chefer inom enheten och för medarbetare på enheten. Fördelning av ansvar mellan chef och biträdande chef beslutas av chefen för Nationella enheten.

Chefen har ett särskilt ansvar för att aktivt förändra och utveckla verksamheten inom enheten samt att arbeta för hela Tullverkets förändring och utveckling.

Chefen beslutar bland annat om:

- arbete på distans eller på annan plats än det ordinarie tjänstestället för underställd personal
- behörighet till Tullverkets datasystem för egen del och för underställd personal
- tilldelning av allterminalkort i form av tjänstekort för egen del och för underställd personal
- föräldraledighet enligt 8 § tjänstledighetsförordningen för underställd personal
- en anmälan om personalansvarsärende ska överlämnas till personalansvarsnämnden avseende underställd personal
- behörighet för tjänsteman att enligt 5 § inregränsförordningen samt 55 § tullförordningen ta del av bokningsuppgifter som lämnats från transportföretag samt behörighet att genom terminalåtkomst ta del av sådana uppgifter.

Chef och biträdande chef Analysfunktionen (Nationell chef)

48 §¹¹ Chef och biträdande chef, även kallade analyschef och biträdande analyschef, har verksamhetsansvar inom Analysfunktionen och för de sambandsmän som är placerade inom Internationell beredning.

Chefen och biträdande chefen har personalansvar för områdescheferna på analyssektionerna. Fördelning av ansvar mellan chef och biträdande chef beslutas av chefen för Analysfunktionen.

Chefen samt den biträdande chefen beslutar bland annat om:

- spärrar
- behörighet för tjänstemän enligt 5 § inregränslagen samt 55 § tullförordningen att ta del av bokningsuppgifter som lämnats från transportföretag samt behörighet att genom terminalåtkomst ta del av sådana uppgifter. Denna beslutsrätt får inte delegeras.

Chef och biträdande chef analyssektion (Områdeschef)

51 §¹² Cheferna för analyssektionerna har verksamhetsansvar för respektive analyssektion och personalansvar för medarbetare och gruppchef inom respektive analyssektion. Fördelning av ansvar mellan chef och biträdande chef beslutas av analyschefen.

¹⁰ Senaste lydelse STY 2012-874.

¹¹ Senaste lydelse STY 2012-874.

¹² Senaste lydelse STY 2012-874. Ändringen innebär bl.a. att andra stycket upphävs.

Chefen har rätt att enligt 5 § inregränsförordningen samt 55 § tullförordningen besluta om behörighet för tjänsteman att ta del av bokningsuppgifter som lämnats från transportföretag samt behörighet att genom terminalåtkomst ta del av sådana uppgifter.

Cheferna beslutar om vitesföreläggande enligt 10 kap. 4 § tullagen och 21 § inregränslagen. Cheferna har inte delegationsrätt.

57 § Chefen för verksamhetsstaben har verksamhetsansvar och ett övergripande ansvar för personalen inom verksamhetsstaben samt personalansvar för enhetscheferna och säkerhetschefen.

Chefen

- har ett särskilt ansvar för att aktivt arbeta för hela Tullverkets förändring och utveckling samt att förändra och utveckla verksamheten inom staben
- ansvarar för kontinuitetsplanering och krisberedskapsplanering inom stabens verksamhetsområde
- ansvarar för befattningsbeskrivningar för underställd personal
- företräder arbetsgivaren inom staben och svarar för att skyldigheterna enligt medbestämmandelagen och därtill knutna föreskrifter fullgörs inom staben.

Chefen beslutar bland annat om:

- anställning inom staben
- utrikes tjänsteresor för all personal i Tullverket
- behörighet till Tullverkets datasystem för egen del och för underställd personal
- tilldelning av allterminalkort i form av tjänstekort för egen del och för underställd personal
- ledighet för annan anställning eller studier samt ledighet som anges i tjänstledighetsförordningen, för all personal inom staben
- arbete på distans eller på annan plats än det ordinarie tjänstestället för underställd personal
- extern representation inom staben
- en anmälan om personalansvarsärende ska överlämnas till personalansvarsnämnden avseende underställd personal.

Chefen får bara delegera beslutanderätten avseende utrikes tjänsteresor till chef inom verksamhetsstaben, vilka inte får delegera den beslutsrätten vidare, samt till processägare och chefer för stödverksamhet. Processägare och chefer för stödverksamhet får i sådant fall endast delegera beslutanderätten till chef inom processen eller stödverksamheten. Chefen för verksamhetsstaben ska underrättas om sådan delegering genom kopia av delegeringsbeslutet.

Projektansvarig (Nationell chef)

60 §¹³ Projektansvarig ansvarar för koordinering av det löpande operativa förändringsarbetet enligt styrmodellen för förändringsarbete. Projektansvarig ska löpande samverka och stämma av arbetet med chefen för planeringsenheten.

Chef säkerhetsfunktionen (Nationell chef)

60 a § Chefen för säkerhetsfunktionen ansvarar för säkerhets- och beredskapsfrågor i Tullverket. Detta innebär ansvar för:

- policys samt styr- och stöddokument inom säkerhets- och beredskapsområdet
- verksamhetsskyddet, innefattande informationssäkerhet, medarbetarsäkerhet, beredskap samt skydd av egendom.

¹³ Ändringen innebär bl.a. att andra stycket upphävs.

Chefen för säkerhetsfunktionen rapporterar i akuta säkerhetsfrågor direkt till generaltulldirektören, i övrigt till chefen för verksamhetsstaben.

Chefen för säkerhetsfunktionen är även sådan säkerhetsskyddschef som anges i 6 § säkerhetsskyddsförordningen (1996:633). Säkerhetsskyddschefen är i säkerhetsskyddsfrågor direkt underställd generaltulldirektören.

Chefen för säkerhetsfunktionen beslutar om genomförande av logganalys vid misstanke om oegentligheter, efter samråd med generaltulldirektören.

Chefen för säkerhetsfunktionen har verksamhets- och personalansvar inom funktionen. Chefen har beslutsrätt för kostnader inom funktionen.

Chefen har inte delegationsrätt.

Beredskapschef (Nationell chef)

60 b § Beredskapschefen ansvarar för Tullverkets beredskapsplanering enligt förordningen (2006:942) om krisberedskap och höjd beredskap. Därvid ska beredskapschefen säkerställa:

- risk- och sårbarhetsanalys enligt Myndigheten för samhällsskydd och beredskaps föreskrifter om statliga myndigheters risk- och sårbarhetsanalyser (MSBFS 2010:7)
- samordning och kontroll av Tullverkets krisberedskapsplanering
- samordning och kontroll av Tullverkets planering för civilt försvar.

I uppgifterna ingår även övrig totalförsvsarssamverkan samt planläggning av Tullverkets medverkan i internationella fredsfrämjande och humanitära insatser.

Beredskapschefen ansvarar därutöver för samordning och kontroll av Tullverkets kontinuitetsplanering samt krisplaner enligt 6 kap. 6 §.

Beredskapschefen är Tullverkets signalskyddschef enligt Försvarens maktens föreskrifter (FFS 2005:2) om signalskyddstjänsten inom totalförsvaret och ska i denna roll utfärda signalskyddsinstruktion samt utse biträdande signalskyddschefer för signalskyddstjänsten inom Tullverket.

Beredskapschefen är sådan ersättare för säkerhetsskyddschefen som avses i 6 § säkerhetsskyddsförordningen (1996:633).

61 § Chefen för rättsavdelningen har verksamhets- och personalansvar inom rättsavdelningen.

Chefen är som chefsjurist ansvarig utgivare för TFS. Chefsjuristen får själv eller genom ombud föra statens talan enligt 27 § myndighetsförordningen, om inte generaltulldirektören för det särskilda fallet bestämmer annat.

Chefen

- har ett särskilt ansvar för att aktivt arbeta för hela Tullverkets förändring och utveckling samt att förändra och utveckla verksamheten inom avdelningen
- ansvarar för kontinuitetsplanering och krisberedskapsplanering inom avdelningens verksamhetsområde
- ansvarar för befattningsbeskrivningar för underställd personal
- företräder arbetsgivaren inom rättsavdelningen och svarar för att skyldigheterna enligt medbestämmandelagen och därtill knutna föreskrifter fullgörs inom avdelningen.

Chefen beslutar bland annat om:

- anställning inom avdelningen
- ärenden om skadestånd och klagomål
- trycklov för TFS
- prövning av beslut om kvarhållande av postförsändelser (postspärr) enligt 6 kap. 13 § andra stycket tullagen eller 11 § andra stycket inregränslagen
- prövning av beslut om så kallad särskild kontroll enligt 28 § smuglingslagen

- behörighet till Tullverkets datasystem för egen del och för underställd personal
- tilldelning av allterminalkort i form av tjänstekort för egen del och för underställd personal
- ledighet inom avdelningen
- arbete på distans eller på annan plats än det ordinarie tjänstestället för underställd personal
- extern representation inom avdelningen
- en anmälan om personalansvarsärende ska överlämnas till personalansvarsnämnden avseende underställd personal.

62 § Chefen för IT-avdelningen har verksamhetsansvar och ett övergripande ansvar för personalen inom IT-avdelningen samt personalansvar för biträdande avdelningschef, chefsarkitekt IT och kompetenscenterchef.

Chefen

- har ett särskilt ansvar för att aktivt arbeta för hela Tullverkets förändring och utveckling samt att förändra och utveckla verksamheten inom avdelningen
- ansvarar för kontinuitetsplanering och krisberedskapsplanering inom avdelningens verksamhetsområde
- ansvarar för befattningsbeskrivningar för underställd personal
- företräder arbetsgivaren inom avdelningen och svarar för att skyldigheterna enligt medbestämmandelagen och därtill knutna föreskrifter fullgörs inom avdelningen.

Chefen beslutar bland annat om:

- anställning inom avdelningen
- behörighet till Tullverkets datasystem för egen del och för underställd personal
- tilldelning av allterminalkort i form av tjänstekort för egen del och för underställd personal
- ledighet för annan anställning eller studier samt ledighet som anges i tjänstledighetsförordningen, för all personal inom avdelningen
- arbete på distans eller på annan plats än det ordinarie tjänstestället för underställd personal
- extern representation inom avdelningen
- en anmälan om personalansvarsärende ska överlämnas till personalansvarsnämnden avseende underställd personal.

63 § Biträdande avdelningschefen har verksamhetsansvar för ledningstaben och personalansvar för lednings- och arkitekturstab samt IT-säkerhetschef.

64 § Chefsarkitekt IT har verksamhetsansvar för arkitekturstab.

69 § Chefen för HR-avdelningen har verksamhets- och personalansvar inom HR-avdelningen.

Chefen

- har ett särskilt ansvar för att aktivt arbeta för hela Tullverkets förändring och utveckling samt att förändra och utveckla verksamheten inom avdelningen
- ansvarar för kontinuitetsplanering och krisberedskapsplanering inom avdelningens verksamhetsområde
- ansvarar för befattningsbeskrivningar för underställd personal
- företräder arbetsgivaren inom avdelningen och svarar för att skyldigheterna enligt medbestämmandelagen och därtill knutna föreskrifter fullgörs inom avdelningen.

Chefen beslutar bland annat om:

- anställning inom avdelningen
- bisyssla
- behörighet till Tullverkets datasystem för egen del och för underställd personal
- tilldelning av allterminalkort i form av tjänstekort för egen del och för underställd personal
- ledighet för annan anställning eller studier samt ledighet som anges i tjänstledighetsförordningen, för all personal inom avdelningen
- arbete på distans eller på annan plats än det ordinarie tjänstestället för underställd personal
- extern representation inom avdelningen
- en anmälan om personalansvarsärende ska överlämnas till personalansvarsnämnden.

71 § Chefen för administrationsavdelningen har verksamhetsansvar och ett övergripande ansvar för personalen inom administrationsavdelningen samt personalansvar för staben, de nationella cheferna och områdescheferna inom avdelningen.

Chefen

- har ett särskilt ansvar för att aktivt arbeta för hela Tullverkets förändring och utveckling samt att förändra och utveckla verksamheten inom avdelningen
- utfärdar anställningsbevis
- utser Tullverkets miljöchef som har till uppgift att utveckla Tullverkets miljöarbete
- tecknar Tullverkets firma vad gäller skattedeklarationer till Skatteverket och även i övriga fall vad avser löne- och skatteredovisning
- ansvarar för kontinuitetsplanering och krisberedskapsplanering inom avdelningens verksamhetsområde
- ansvarar för befattningsbeskrivningar för underställd personal
- företräder arbetsgivaren inom avdelningen och svarar för att skyldigheterna enligt medbestämmandelagen och därtill knutna föreskrifter fullgörs inom avdelningen.

Chefen beslutar bland annat om:

- anställning inom avdelningen
- entlediganden och delpension för Tullverkets räkning
- behörighet till Tullverkets datasystem för egen del och för underställd personal
- tilldelning av allterminalkort i form av tjänstekort för egen del och för underställd personal
- ledighet för annan anställning eller studier samt ledighet som anges i tjänstledighetsförordningen, för all personal inom avdelningen
- arbete på distans eller på annan plats än det ordinarie tjänstestället för underställd personal
- extern representation inom avdelningen
- lokalförsörjningsfrågor som hör till administrationsavdelningens ansvarsområde vilket inbegriper rätten att på Tullverkets vägnar ingå hyresavtal
- en anmälan om personalansvarsärende ska överlämnas till personalansvarsnämnden avseende underställd personal.

75 § Chefen för kommunikationsavdelningen har verksamhets- och personalansvar inom kommunikationsavdelningen.

Chefen

- har ett särskilt ansvar för att aktivt arbeta för hela Tullverkets förändring och utveckling samt att förändra och utveckla verksamheten inom avdelningen

- är ordförande i E-rådet, som är en strategisk samordnings- och beredningsfunktion för webbplatsen och intranätet
- ansvarar för kontinuitetsplanering och krisberedskapsplanering inom avdelningens verksamhetsområde
- ansvarar för befattningsbeskrivningar för underställd personal
- företräder arbetsgivaren inom avdelningen och svarar för att skyldigheterna enligt medbestämmandelagen och därtill knutna föreskrifter fullgörs inom avdelningen.

Chefen beslutar bland annat om:

- anställning inom avdelningen
- behörighet till Tullverkets datasystem för egen del och för underställd personal
- tilldelning av allterminalkort i form av tjänstekort för egen del och för underställd personal
- ledighet för annan anställning eller studier samt ledighet som anges i tjänstledighetsförordningen, för all personal inom avdelningen
- arbete på distans eller på annan plats än det ordinarie tjänstestället för underställd personal
- extern representation inom avdelningen
- en anmälan om personalansvarsärende ska överlämnas till personalansvarsnämnden avseende underställd personal.

77 § Chefen för internrevisionen har verksamhets- och personalansvar inom internrevisionen.

Chefen

- ansvarar för kontinuitetsplanering och krisberedskapsplanering inom internrevisionens verksamhetsområde
- ansvarar för befattningsbeskrivningar för underställd personal
- företräder arbetsgivaren inom internrevisionen och svarar för att skyldigheterna enligt medbestämmandelagen och därtill knutna föreskrifter fullgörs inom internrevisionen.

Chefen beslutar bland annat om:

- anställning inom internrevisionen
- internrevisionens rapporter
- rutiner för internrevisionens arbete
- prioritering mellan olika aktiviteter samt att se till att de olika gransknings- och rådgivningsuppdragen inte strider mot internrevisionens oberoende
- tidpunkt och omfattning av revisionerna samt tillvägagångssätt
- vilken information som behövs för att fullgöra uppdraget
- behörighet till Tullverkets datasystem för egen del och för underställd personal
- tilldelning av allterminalkort i form av tjänstekort för egen del och för underställd personal
- ledighet inom internrevisionen
- arbete på distans eller på annan plats än det ordinarie tjänstestället för underställd personal
- extern representation inom staben
- en anmälan om personalansvarsärende ska överlämnas till personalansvarsnämnden avseende underställd personal.

6 kap.**Verksamhetsskyddsråd**

7 § Vid Tullverket ska det finnas ett Verksamhetsskyddsråd. Detta råd leds av Tullverkets säkerhetschef. I rådet ingår som ordinarie deltagare de säkerhetskoordinatorer som utses av respektive kompetenscenterchef och chefen för administrationsavdelningen. Rådet sammanträder två gånger per år eller när så erfordras.

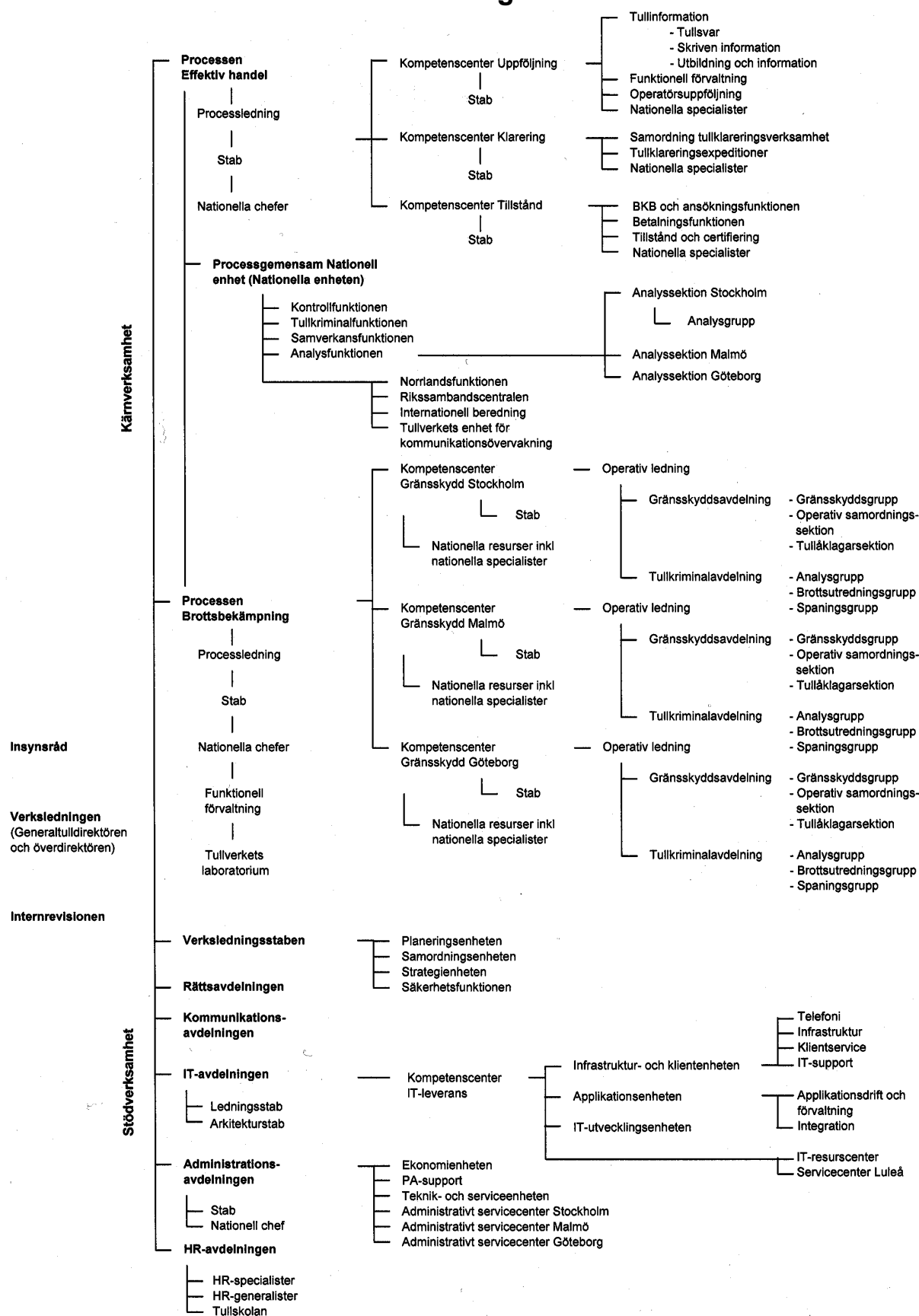
Rådets uppgift är att stödja säkerhetschefen vad avser långsiktiga mål och aktiviteter inom säkerhetsområdet.

7 kap.**1 § Anställd inom Tullverket**

- ska ha god kännedom om Tullverkets mål och verksamhet samt följa de författningar, interna regler, policydokument och särskilda beslut som gäller för verksamheten
- ska verka för att förverkliga ledningens uttalade mål och intentioner vad gäller verksamheten och dess utveckling
- ansvarar inför närmast överordnad chef för de arbetsuppgifter och de ärenden som den anställde blivit tilldelad
- ska uppträda på ett hänsynsfullt och korrekt sätt så att Tullverkets eller dess anställdas anseende inte skadas
- ska på förfrågan informera närmast överordnad chef om bisyssla
- får inte under arbetstid använda alkoholdrycker, droger och andra berusningsmedel eller vara påverkad av sådana medel. När det är fråga om representation eller när det av tjänsten av andra skäl är särskilt påkallat får alkoholdrycker användas.
- ska i arbetet kunna styrka sin behörighet genom att visa upp Tullverkets id- eller tjänstekort samt på begäran uppge sitt namn och upplysa om vem som är närmast överordnad. De särskilda tjänstekort som avses i 4 § andra stycket förordningen (1958:272) om tjänstekort får användas av anställda inom processerna Brottsbekämpning och Effektiv handel när det finns en påtaglig risk att tjänstemannen eller någon närstående kan utsättas för hot eller våld. Bedömningen om en tulltjänsteman upplever en situation som hotfull görs subjektivt och kan till exempel uppkomma då tvångsåtgärder eller revisioner utförs samt i samband med tullkontroll av resande och fordon.
- ska informera Tullverket om den anställdes körkort återkallas om den anställde kör bil i arbetet eller om körkort utgör ett anställningsvillkor
- ska upprätta tjänsteanteckning om det vid arbetet vållats sådan skada på person eller egendom att ersättningsanspråk kan komma ifråga. Ansvar för att sådan tjänsteanteckning görs ligger på anställd som deltagit i det arbetsmoment under vilket skadan uppkommit eller upptäckts. Har flera anställda deltagit ligger ansvaret på den som är överordnad. Vid skada på person ska anmälan göras till rättsavdelningen.
- ska, om denne upptäcker eller annars får kännedom om brott eller försök eller förberedelse till brott mot de författningar vilkas efterlevnad Tullverket har att övervaka, vidta åtgärder så att gärningen kan förhindras och beivras eller brott förebyggas. Detsamma gäller om den anställde upptäcker eller får kännedom om omständigheter som skapar förutsättningar för eller på annat sätt befrämjar sådana brott. Detta innebär inte att den anställde alltid måste ingripa personligen för att t.ex. förhindra att ett pågående försök till smuggling fullbordas. Bestämmelserna innebär inte att den anställdes

befogenheter utsträcks. Vid behov av åtgärder som sträcker sig utanför de egna befogenheterna bör den anställde underrätta närmaste chef eller annan som i det enskilda fallet är lämpligare.

BILAGA 1 Översikt av Tullverkets organisation¹⁴



¹⁴ Senaste lydelse STY 2012-874.