

TDR050

Huvuddokument

Version 4.0.1
2013-06-25

TRD050, Huvuddokument

Version 4.01

2013-06-25

Innehållsförteckning

1	Inledning	5
1.1	Allmänt om regelverket.....	5
1.2	Grundläggande begrepp och förkortningar	5
1.3	Kompletterande dokumentation och hjälpmedel.....	5
2	Om det funktionella	7
2.1	Allmänt.....	7
2.2	Meddelanden	7
2.2.1	Export	7
2.2.2	Import	9
2.2.3	Övrigt.....	13
3	Om det tekniska.	15
3.1	Allmänt om målsättningen.	15
3.2	CONTRL – meddelandet.	15
3.2.1	Allmänt om dokumentation och användningen av CONTRL- meddelandet.	15
3.2.2	Signalfall, tullmeddelande.	16
3.2.3	Signalfall, tullsvar.....	17
3.3	Sigillering och AUTACK meddelandet.	19
3.3.1	Några allmänna punkter.....	19
3.3.2	Arbetsgången vid sigillberäkning/sigillkontroll	20

Bilagor:

Bilaga C	- Kodtabeller
Bilaga G	- Strukturdiagram
Bilaga H	- Mappning till segment
Bilaga I	- Meddelandeöversikt
Bilaga Q	- Datamodell

TRD050, Huvuddokument

Version 4.01

2013-06-25

1 Inledning

1.1 Allmänt om regelverket

TullData Regelverk, TDR050, är tekniska specifikationer för utformning av import- och exportdeklarationsmeddelanden. Regelverket innehåller ett huvuddokument (detta dokument) samt ett antal bilagor.

Huvuddokumentet innehåller funktionella beskrivningar av de olika meddelandena, information om CONTRL-meddelandet samt information om sigillering och AUTACK-meddelandet. För att få en helhetsbild av elektronisk uppgiftslämning krävs att information även inhämtas från annan dokumentation än detta regelverk. Exempel på sådan dokumentation och andra typer av hjälpmedel finns beskrivet i kapitel 1.3.

1.2 Grundläggande begrepp och förkortningar

ECS	Export Control System
NCTS	New Computerised Transit System
OP	Operatörsregistret
TDS	Tulldatasystemet

1.3 Kompletterande dokumentation och hjälpmedel

CUSDEC och CUSRES	<->	UN/EDIFACT, katalog D96B
CONTRL	<->	ISO 9735, version 3
AUTACK	<->	ISO 9735, version 4, del 6.

TRD050, Huvuddokument

Version 4.01

2013-06-25

2 Om det funktionella

2.1 Allmänt

I detta kapitel beskrivs funktionellt de meddelanden som finns upptagna i detta regelverk. Innehållet i respektive meddelande beskrivs i form av datamodeller i bilaga Q.

2.2 Meddelanden

2.2.1 Export

UNU Tulldeklaration för export, normalförfarande, utan begäran om klarering

UNU är en tulldeklaration för export i form av ett elektroniskt dokument utan samtidig begäran om klarering som överförs till TDS innan klarering är avsedd att ske. Först när klarering begärs aktiveras ärendet i TDS.

Klarering begärs normalt över disk på en tullklareringsexpedition.

När en UNU klareras efter att klarering begärts över disk sänds ett elektroniskt meddelande till uppgiftslämnaren om att klarering skett.

En UNU kan rättas elektroniskt av den som överfört de ursprungliga uppgifterna så länge klarering ej begärts. Rättelse av en UNU där klarering begärts bör vara skriftlig.

URT Tulldeklaration för export, normalförfarande, rättelse

URT är en tulldeklaration för export i form av ett elektroniskt dokument som ersätter tidigare insänd UNU.

Ett obegränsat antal rättelser kan göras av den som överfört de ursprungliga uppgifterna så länge klarering ej begärts. Klarering begärs ej i samband med rättelsen.

UKO Tulldeklaration för export, normalförfarande, komplettering

UKO är ett meddelande i form av ett elektroniskt dokument som kan skickas in för att komplettera vissa uppgifter i en tidigare insänd UNU eller UNU som rättats av en eller flera URT. UKO kan insändas så länge klarering ej begärts av ärendet.

Kompletteringsbara uppgifter är godslokalkod, klareringsenhet, transportsätt och transportmedlets identitet och nationalitet.

UGE Förenklat förfarande godkänd exportör

UGE är en avisering och tulldeklaration för export enligt förfarandet med godkänd exportör i form av ett elektroniskt dokument med samtidig begäran om klarering.

Det är obligatoriskt att lämna uppgift om beräknad avgångstid och godslokalkod, vilken anger den plats där varan finns tillgänglig för kontroll.

En UGE kan inte rättas elektroniskt. Rättelse av en UGE bör vara skriftlig.

Vill uppgiftslämnaren att ett klareringsbevis export, ZKB, ska genereras och sändas till mottagaren på den plats där varan förs ut ur Sverige och EU, skall uppgifterna lastplatskod, containernummer och bokningsnummer anges när varan ska transporteras på båt och lastplatskod, flightnummer och AWB-nummer anges när varan ska transporteras på flyg.

En uppgift om att klarering skett sänds i ett elektroniskt dokument till den godkände exportören.

UFF Kompletterande tulldeklaration för export, förenklat förfarande

UFF är en tulldeklaration för export i form av ett elektroniskt dokument som används av kvalitetssäkrade företag med tillstånd till lokalt klareringsförfarande och förenklat deklarationsförfarande.

2.2.2 Import

DNU Tulldeklaration för övergång till fri omsättning, normalförfarande, utan begäran om klarering

DNU är en tulldeklaration i form av ett elektroniskt dokument utan samtidig begäran om klarering som kan överföras till TDS innan klarering är avsedd att ske. Först när klarering begärs aktiveras ärendet i TDS.

Klarering kan begäras

- elektroniskt med meddelandet DBK,
- med hjälp av webbformulär på tullverket.se eller
- över disk på en tullklareringsexpedition.

När en DNU klareras efter att klarering begärts elektroniskt med meddelandet DBK sänds ett elektroniskt meddelande till det företag som begärt klareringen om att klarering skett.

När en DNU klareras efter att klarering begärts över disk eller med hjälp av webbformuläret på tullverket.se sänds ett elektroniskt meddelande till uppgiftslämnaren om att klarering skett.

En DNU kan rättas elektroniskt med meddelandet DRT så länge klarering ej begärts. Därefter sker rättelse i form av omprövning.

DRT Tulldeklaration för övergång till fri omsättning, normalförfarande, rättelse

DRT är en tulldeklaration i form av ett elektroniskt dokument som ersätter tidigare insänd DNU.

Ett obegränsat antal rättelser kan göras så länge klarering ej begärts och av den som överfört de ursprungliga uppgifterna. Klarering begärs ej i samband med rättelsen.

Undantag: En ofullständig deklaration i form av en DNK skall följas av en kompletterande deklaration i form av en DRT.

DBK Tulldeklaration för övergång till fri omsättning, normalförfarande, begäran om klarering

En DBK är en elektronisk begäran om klarering som kan sändas på en tidigare insänd DNU eller på en DNU som rättats med en eller flera DRT.

Uppgift om att klarering skett sänds elektroniskt till det företag som begärt klareringen.

En klarerad tulldeklaration i form av DNU + DBK kan inte rättas elektroniskt. Rättelse sker i form av en omprövning.

Undantag: En ofullständig deklaration i form av DNU + DBK skall följas av en kompletterande deklaration i form av en DRT.

DNK Tulldeklaration för övergång till fri omsättning, normalförfarande, med begäran om klarering

DNK är en tulldeklaration i form av ett elektroniskt dokument med samtidig begäran om klarering. Godslokalkod, vilken anger den plats där varan finns tillgänglig för kontroll, är en obligatorisk uppgift.

Uppgift om att klarering skett sänds elektroniskt till det företag som begärt klareringen.

En DNK kan inte rättas elektroniskt. Rättelse sker i form av omprövning.

Undantag: En ofullständig deklaration i form av en DNK skall följas av en kompletterande deklaration i form av en DRT.

HNU Tulldeklaration för övergång till fri omsättning enligt förenklat deklarationsförfarande, utan begäran om klarering

HNU är en förenklad tulldeklaration i form av ett elektroniskt dokument utan samtidig begäran om klarering som kan överföras till TDS innan klarering är avsedd att ske. Först när klarering begärs aktiveras ärendet i TDS.

Klarering kan begäras

- elektroniskt med meddelandet HBK,
- med hjälp av webbformulär på tullverket.se eller
- över disk på en tullklareringsexpedition.

När en HNU klareras över disk sänds ett elektroniskt meddelande till uppgiftslämnaren om att klarering skett.

En HNU kan rättas elektroniskt med meddelandet HRT så länge klarering ej begärts. Därefter bör rättelse vara skriftlig.

HRT Tulldeklaration för övergång till fri omsättning enligt förenklat deklarationsförfarande, rättelse

HRT är en förenklad tulldeklaration i form av ett elektroniskt dokument som ersätter tidigare insänd HNU.

Ett obegränsat antal rättelser kan göras så länge klarering ej begärts och av den som överfört de ursprungliga uppgifterna. Klarering begärs ej i samband med rättelsen.

HBK Tulldeklaration för övergång till fri omsättning enligt förenklad deklarationsförfarande, begäran om klarering

En HBK är en elektronisk begäran om klarering som kan sändas på en tidigare insänd HNU eller på en HNU som rättats med en eller flera HRT.

Uppgift om att klarering skett sänds elektroniskt till det företag som begärt klareringen.

En klarerad förenklad tulldeklaration i form av HNU + HBK kan inte rättas elektroniskt. Rättelse av en klarerad förenklad tulldeklaration bör vara skriftlig.

HNK Tulldeklaration för övergång till fri omsättning enligt förenklad deklarationsförfarande, med begäran om klarering

HNK är en förenklad tulldeklaration i form av ett elektroniskt dokument med samtidig begäran om klarering. Godslokalkod, vilken anger den plats där varan finns tillgänglig för kontroll, är en obligatorisk uppgift.

Uppgift om att klarering skett sänds elektroniskt till det företag som begärt klareringen.

En HNK kan inte rättas elektroniskt. Rättelse av en klarerad förenklad tulldeklaration bör vara skriftlig.

TNU Kompletterande tulldeklaration efter förenklad deklarationsförfarande

TNU är en kompletterande tulldeklaration i form av ett elektroniskt dokument som följer på en klarerad förenklad tulldeklaration. TNU kan tas emot av TDS först efter det att den förenklade tulldeklarationen är klarerad.

För TNU begärs inte klarering. Ärendet styrs automatiskt till kontrolltullkontoret med hjälp av uppgifter i OP.

Eftersom uppgiftslämnaren har möjlighet att rätta en TNU elektroniskt tills inlämningsfristen har gått ut, skall dessa ärenden normalt handläggas först på elfte dagen efter den dag då varan frigjordes. Då handläggning påbörjats kan rättelse inte längre tas emot som elektroniskt dokument. Rättelsen måste då lämnas skriftligt i form av omprövning.

TRT Kompletterande tulldeklaration efter förenklat deklarationsförfarande, rättelse

TRT är en tulldeklaration i form av ett elektroniskt dokument som ersätter tidigare insänd TNU. Uppgiftslämnaren har rätt att lämna en eller flera TRT fram till dess att tidsfristen för inlämnande av tulldeklarationen har gått ut.

TRT kan inte tas emot av TDS om handläggningen av ärendet har påbörjats.

TQN Kompletterande tulldeklaration efter kvalitetssäkrad förvaring

Inom Servicetrappan finns ett lokalt klareringsförfarande med en funktion som gör det möjligt för företag med tillstånd till kvalitetssäkrad förvaring (TVFGK) att ersätta den förenklade deklarationen med notering i bokföringen.

TQN är en kompletterande tulldeklaration i form av ett elektroniskt dokument som följer på detta lokala klareringsförfarande. Den kan antingen vara periodisk, dvs. innehålla flera uttag från den kvalitetssäkrade förvaringen, eller i förhållandet ett till ett.

I en TQN anger uppgiftslämnaren själv utlämningsdag och taxebestämmande dag.

TQR Kompletterande tulldeklaration efter kvalitetssäkrad förvaring, rättelse

En TQR är en tulldeklaration i form av ett elektroniskt dokument som ersätter en tidigare inskickad TQN. Uppgiftslämnaren har rätt att lämna en eller flera TQR fram till dess att tidsfristen för inlämnande av tulldeklarationen har gått ut.

TQR kan inte tas emot av TDS om handläggningen av ärendet har påbörjats.

OMP Elektronisk ansökan om omprövning

2.2.3 Övrigt

FRA Fråga status

FRA är ett meddelande i form av ett elektroniskt dokument som används för att fråga status på ett specifikt ärende. Det frågeställaren får reda på är om godset är klart för utlämning alt. utförelse.

ZEM Elektroniskt exportmedgivande

ZEM är ett meddelande som skickas från Tullverket till det uppgiftslämnande företaget. Syftet med meddelandet är dels att förse företaget med den senaste versionen av de aktuella exportuppgifterna och dels att vara ett underlag för utskrift av exportföljedokumentet EAD (Export Accompanying Document).

TRD050, Huvuddokument

Version 4.01

2013-06-25

3 Om det tekniska.

3.1 Allmänt om målsättningen.

Detaljer om data, mappningar och kodlistor hittas i bilagorna. Målsättningen med denna del är att på någon slags konceptnivå redogöra för innehållet.

3.2 *CONTRL* – meddelandet.

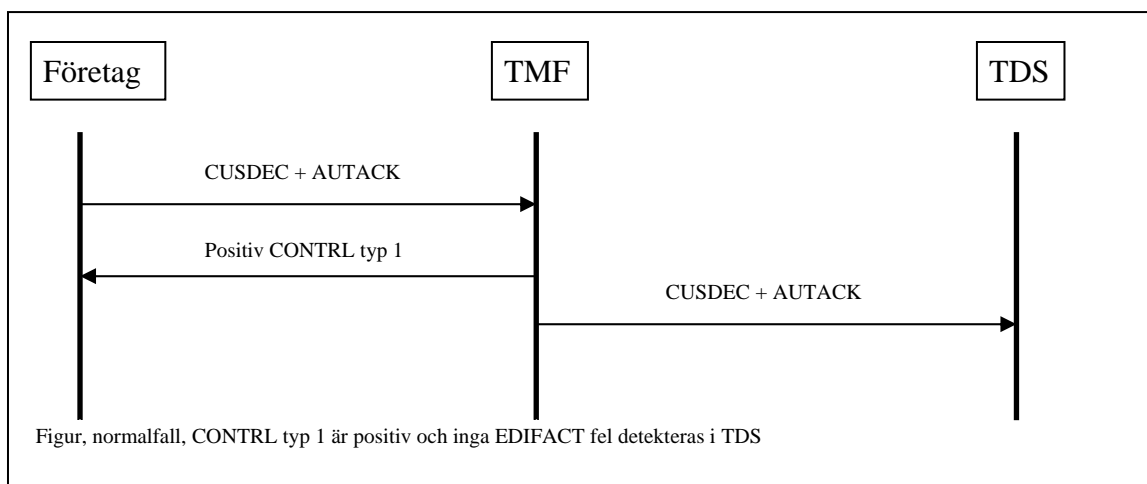
3.2.1 Allmänt om dokumentation och användningen av *CONTRL*-meddelandet.

- Det *CONTRL*-meddelande som används är en delmängd av ISO 9735, version 3 (SG3 används inte).
- Olika aspekter på meddelandet finns beskrivet i bilagorna G (struktur), H (mappning) och Q (datamodell).
- Ett *CONTRL*-meddelande berör enbart EDIFACT-nivån. Det kan vara positivt eller negativt, dvs. antingen ge beskedet att EDIFACT-nivån är OK och att meddelandet har gått vidare till applikationsnivån, eller att ett fel har upptäckts och att meddelandet inte har gått vidare.
- Det finns två typer av *CONTRL*, typ 1 och typ 2. Det förstnämnda används av TMF och rapporterar om överföringsnivån, medan typ 2 används av TDS samt företag och rapporterar från samtliga nivåer (överföring, meddelande, segment och dataelement).
- Från TMF skickas såväl positiva som negativa *CONTRL* (av typ 1), medan TDS enbart skickar negativa *CONTRL* (av typ 2).
- Vid tullsvaret i form av CUSDEC/AUTACK skickar företag såväl positiva som negativa *CONTRL* (av typ 2). Vid övriga tullsvaret skickas inga *CONTRL* från företag mot TMF/TDS.

3.2.2 Signalfall, tullmeddelande.

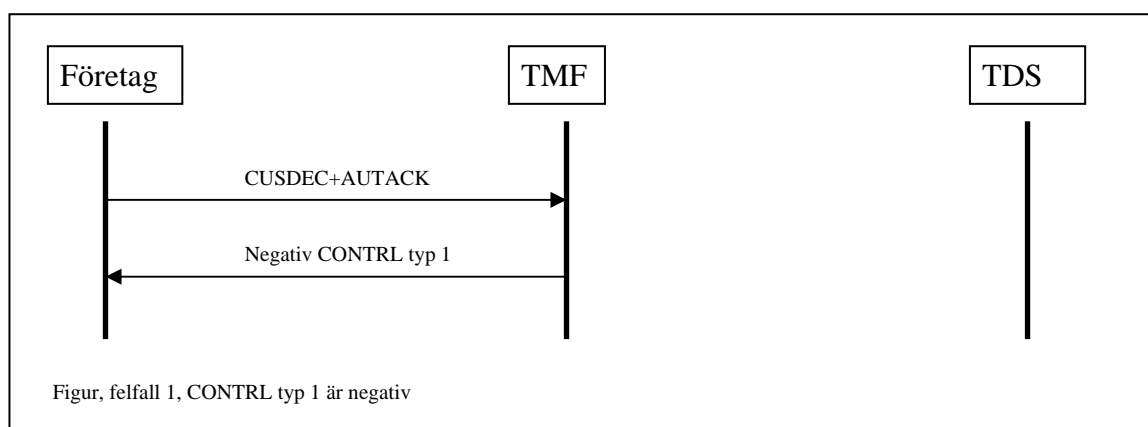
Normalfall, CONTRL typ 1 positiv, inga EDIFACT-fel detekterade i TMT eller TDS:

Innebär att CUSDEC/AUTACK-överföring har gått vidare till TDS applikationsnivå, funktionell kvittens kan förväntas i form av ett CUSRES-meddelande. Fallet är signalmässigt illustrerat i figuren nedan.



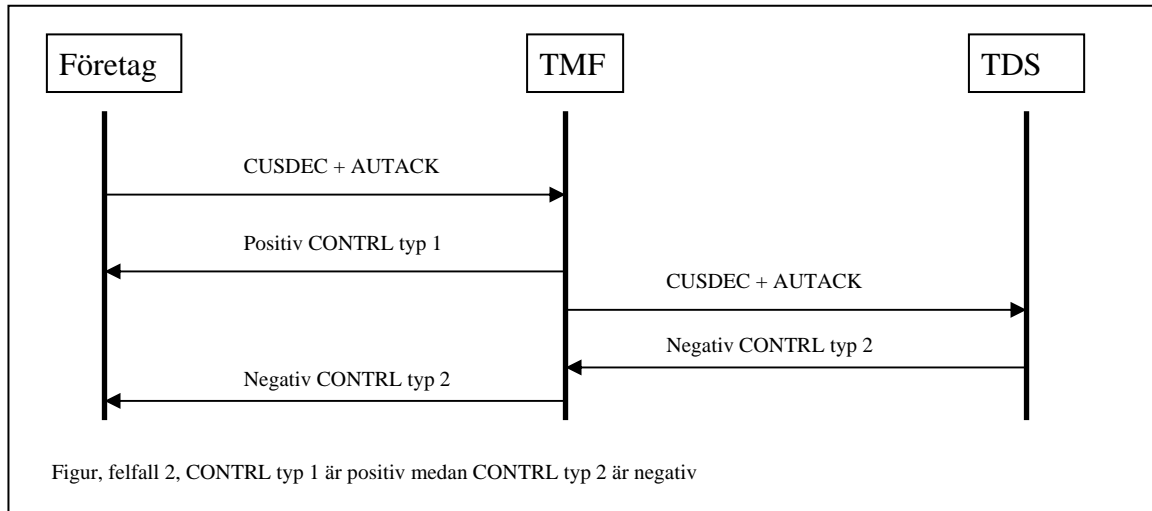
Felfall 1, negativ CONTRL typ 1:

Innebär att TMF har detekterat EDIFACT-fel i CUSDEC/AUTACK-överföringen, som inte kommer att vidarebefordras till TDS. Omsändning efter rättelse av CUSDEC + AUTACK är enda sättet att komma vidare. Fallet är signalmässigt illustrerat i figuren nedan.



Felfall 2, CONTRL typ 1 positiv och CONTRL typ 2 negativ:

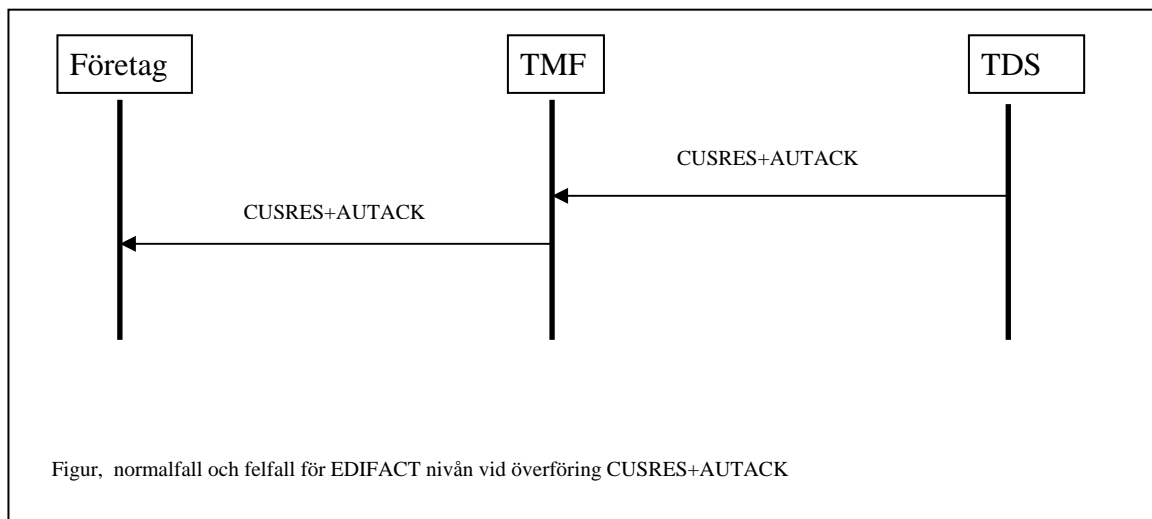
Innebär att CUSDEC/AUTACK-överföring har godkänts av TMF men att EDIFACT-fel detekterats av TDS. Meddelandet har inte vidarebefordras till TDS applikationsnivå. Omsändning efter rättelse av den ursprungliga överföringen är enda sättet att komma vidare. Fallet är signalmässigt illustrerat i figuren nedan.



3.2.3 Signalfall, tullsvar.

Normalfall 1 och felfall 1:

CUSRES/AUTACK-överföring skickad från TDS till företag.



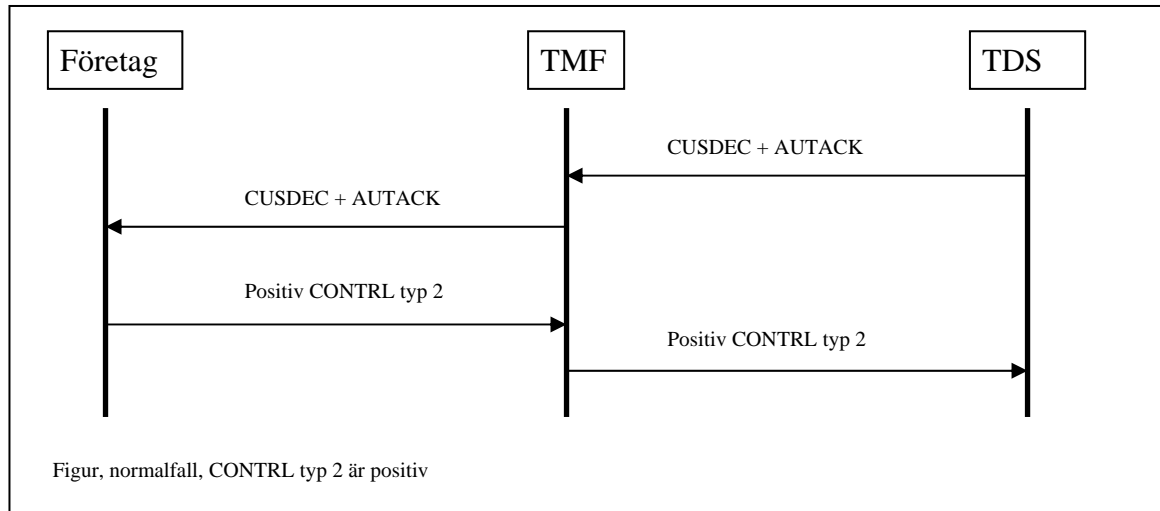
TRD050, Huvuddokument

Version 4.01

2013-06-25

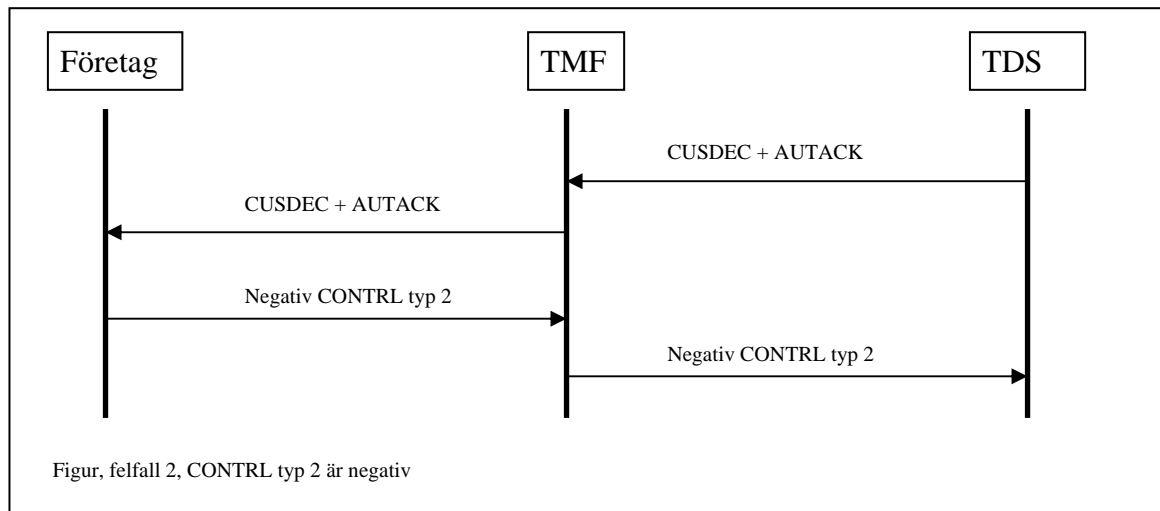
Normalfall 2, inga EDIFACT-fel detekterade hos företaget:

Innebär att CUSDEC/AUTACK-överföring har gått vidare till företagens applikationsnivå. Fallet är signalmässigt illustrerat i figuren nedan.



Felfall 2, EDIFACT-fel detekterade hos företaget:

Innebär att företaget har detekterat EDIFACT-fel i CUSDEC/AUTACK-överföringen. Fallet är signalmässigt illustrerat i figuren nedan.



3.3 Sigillering och AUTACK meddelandet.

OBS! Under en övergångsperiod kommer två sigilleringsmetoder att fungera parallellt. Dels den "gamla" som beskrivs i detta dokument och dels den "nya" som kommer att beskrivas i ett separat regelverk, SCTS-SC. Hur lång övergångsperioden kommer att vara och vilka datum som gäller för start och stopp för nya och gamla metoden kommer att informeras om på tullverket.se.

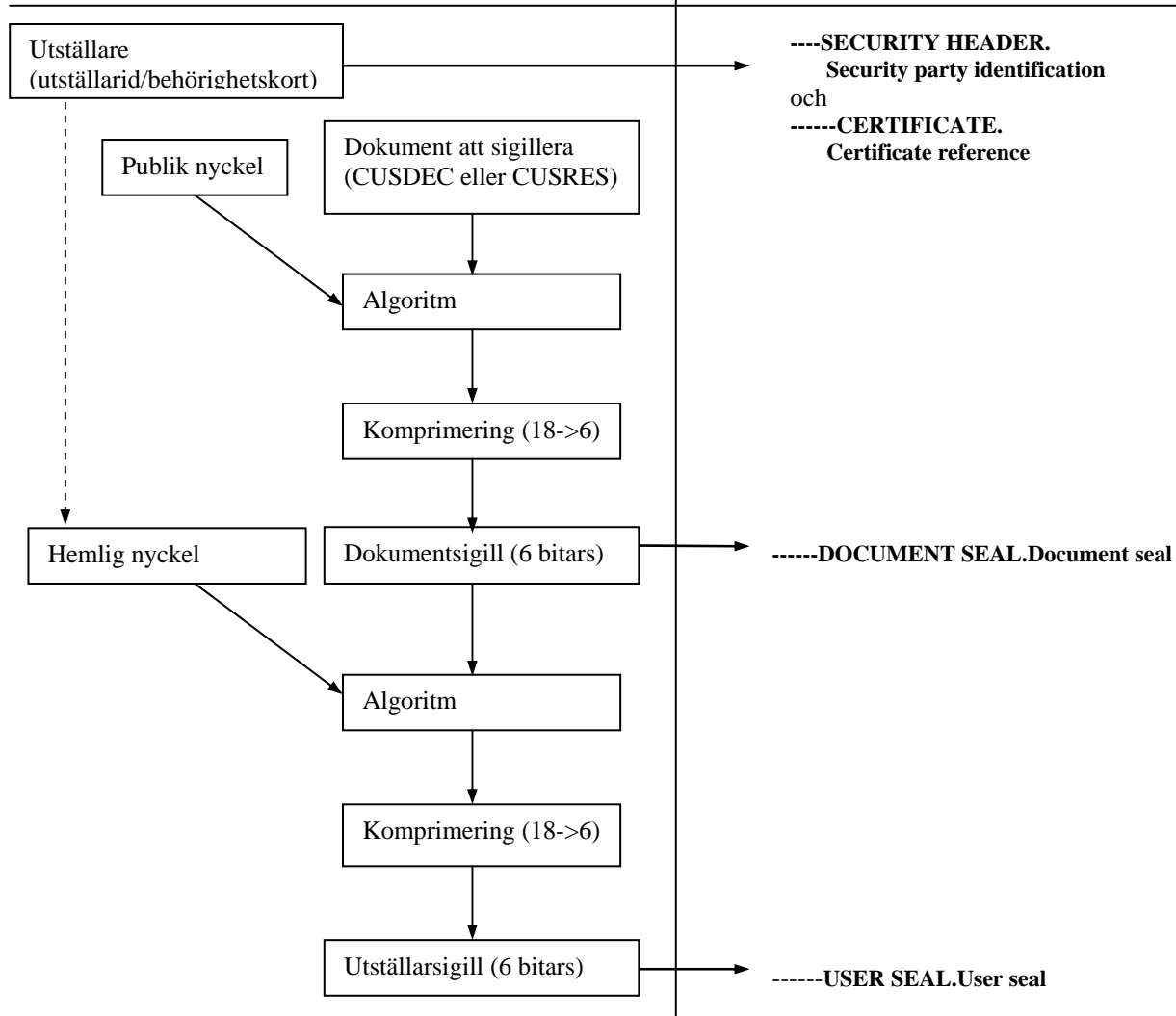
3.3.1 Några allmänna punkter

- Sigillstrukturen är densamma som innan dvs. ett dokumentsigill och utställarsigill per meddelande. Den enda skillnaden vid beräkningarna är egentligen att den del som dokumentsigilleras inte är densamma som tidigare (hela EDIFACT-meddelandet, inte som tidigare enbart applikationsdata i EDIFACT-meddelandet), se figur i nästa avsnitt.
- Sigillinformationen i en överföring ligger inte längre distribuerad i de sigillerande meddelandena, utan samlas ihop i ett AUTACK-meddelande. Dock kvarstår kravet att sigillinformationen ska finnas med i samma överföring som de meddelanden som sigilleras.
- Det hela hålls ihop med det referenssystem som finns inbyggd i AUTACK-meddelandet, där det entydigt pekas ut vilket CUSDEC/CUSRES-meddelande ett specifikt sigill tillhör.
- Varje överföring innehållande en eller flera CUSDEC eller CUSRES innehåller därför också en AUTACK. En överföring kan inte innehålla fler än ett AUTACK-meddelande (fler resulterar i EDIFACT-fel).
- För riktningen företag -> TMF/TES kommer innehållet i en överföring med avseende på typ av meddelanden alltid att vara:
 - En eller flera CUSDEC + en AUTACK.
 - En CONTRL av typ 2.
- För riktningen TMF/TES -> företag kommer innehållet i en överföring med avseende på typ av meddelanden alltid att vara endera av:
 - En eller flera CUSRES + en AUTACK.
 - En CUSDEC + en AUTACK.
 - En CONTRL av typ 1 (från TMF).
 - En CONTRL av typ 2 (från TDS).
- Olika aspekter på AUTACK-meddelandet finns beskrivet i bilagorna G (struktur), H (mappning) och Q (datamodell).
- De regler och rutiner som finns för kort, kortläsare och hemliga nycklar har inte förändrats.

3.3.2 Arbetsgången vid sigillberäkning/sigillkontroll

Genererande av dokumentsigill och utställarsigill

Dataelement som fylls i och läggs in i AUTACK's EDIFACT struktur:



Arbetsgången vid framtagande av dokumentsigill och utställarsigill samt i vilka dataelement informationen överförs.