

# SCTS-CCI

*Swedish Customs Technical Specification  
Centralized Clearance Import (CCI)  
National phase 1*

---

## Meddelandespecifikation

*Centraliserad klarering import (CCI)  
Nationell fas 1*

*Version 1.1.0*

## Innehåll

1	Målgrupp och introduktion.....	4
1.1	Övrig dokumentation och hjälp .....	5
2	Referenser .....	5
3	Dokumenthistorik .....	6
4	Mål och omfattning .....	7
5	Parter och roller.....	8
6	Förkortningar .....	9
7	Verksamhetskrav och legala krav .....	10
8	Process .....	11
8.1	Övergripande process för standardtulldeklaration CCI .....	12
8.2	Standardtulldeklaration vid CCI .....	13
8.2.1	Detaljerad beskrivning standardtulldeklaration.....	13
8.3	Standardtulldeklaration i förväg, CCI .....	20
8.4	Ansökan om ändring av standardtulldeklaration vid CCI (före och efter att varorna frigjorts) .....	27
9	Sekvensdiagram .....	32
9.1	Tullverket hittar fel på teknisk nivå .....	32
9.2	Tullverket hittar fel på verksamhetsnivå.....	32
9.3	Standartulldeklaration - Varorna frigörs .....	33
9.4	Standardtulldeklaration – Deklaration uttagen för kontroll, varorna frigörs efter kontroll .....	33
9.5	Begäran om styrkande handlingar vid kontroll .....	34
9.6	Varuundersökning.....	34
9.7	Avslag av deklaration .....	35
9.8	Tullverket överväger att avslå deklarationen, yttrande påverkar beslutet positivt, varorna frigörs .....	35
9.9	Varorna frigörs innan kontrollen är avslutad .....	36
9.10	Standardtulldeklaration i förväg + anmälan av varors ankomst .....	36
9.11	Standardtulldeklaration i förväg, ingen anmälan av varors ankomst görs inom 30 dagar	37
9.12	Standardtulldeklaration i förväg + rättning + anmälan av varors ankomst .....	37
9.13	Ansökan om ändring av standardtulldeklaration under status godtagen .....	38
9.14	Ansökan om ändring av standardtulldeklaration under status frigjord .....	38

9.15	Ansökan om ändring av standardtulldeklaration under status godtagen, överväger att avslå ändring, ändring tillåts efter yttrande .....	39
9.16	Ansökan om ändring av standardtulldeklaration under status godtagen, överväger att avslå ändring, avslag av ändring, varorna frigörs.....	39
9.17	Standardtulldeklaration för aktiv förädling eller slutanvändning, varorna frigörs till förfarandet, tullövervakningen avslutas .....	40
10	Paketering av kuvert och signering .....	41
11	XML Namespace och versionsnummer.....	41
12	Bilagor .....	42
12.1	Meddelanden baserade på Deklaration .....	42
12.2	Meddelanden baserade på Varuankomst .....	42

# 1 Målgrupp och introduktion

Denna specifikation är avsedd att läsas av personer som bygger stöd för en elektronisk process för centraliserad klarering import. Med import avses i denna specifikation följande förfaranden

- övergång till fri omsättning och slutanvändning (H1)
- aktiv förädling (H4)
- införsel av unionsvaror i samband med handel med särskilda skatteområden (H5). Vid användning av H5 är varorna i fri omsättning och deklarerar för övergång till fri förbrukning.

Specifikationen och dess bilagor beskriver både verksamhetsprocessen, affärstermer, regler och tekniskt meddelandeformat för överföring. De meddelandena som ingår i specifikationen baseras på WCO:s datamodell.

Denna specifikation ingår i ett paket bestående av:

- Samverkansspecifikation (beskriver vilken version av respektive specifikation som ska användas samt viktiga parametrar för kuvert och metadata)
- Meddelandespecifikation (detta dokument) med tillhörande strukturbilagor
- Regelspecifikationer (beskriver verksamhetsregler och tekniska regler)
- Svarsmeddelandespecifikation (beskriver hur svarsmeddelanden ska användas)

En verksamhetsanalytiker eller motsvarande bör rikta extra uppmärksamhet på följande delar av specifikationen:

- Mål och omfattning
- Parter och roller
- Process
- Sekvensdiagram

Följande delar av är mer teknisk natur och är nödvändig för en korrekt implementation av XML-formatet

- XML Namespace och versionsnummer
- Strukturbilagor (XML Schema-guide och informationsinnehåll)
- Regelspecifikationer (verksamhetsregler och tekniska regler)
- Tullverkets specifikation för kodlistor (SCTS-CL)

## 1.1 Övrig dokumentation och hjälp

Utöver denna specifikation finns också följande stödjande dokumentation och verktyg:

- XSD Scheman
- Kuvertspecifikation (SCTS-ENV)
- Transportprotokoll och tekniska kvittenser

## 2 Referenser

WCO Data model	<a href="http://www.wcoomd.org/">http://www.wcoomd.org/</a>
XML Schema	<a href="http://www.w3.org/XML/Schema">http://www.w3.org/XML/Schema</a>
Tullagstiftning	<a href="http://www.tullverket.se">http://www.tullverket.se</a>
XPATH	<a href="http://www.w3.org/TR/xpath20/">http://www.w3.org/TR/xpath20/</a>

### 3 Dokumenthistorik

Version	Ändring	Datum
1.0.0	Första version	2024-12-02
1.1.0	<p><u>Meddelandespecifikation</u> (detta dokument)</p> <p>Uppdaterad sekvensdiagram 9.9</p> <p><u>Strukturbilaga/regelspecifikation/XML-schema deklARATION</u></p> <p>Regel SE-R0158 tillagd Regel SE-R0183 ändrad Regel SE-R0372 tillagd Regel SE-R0527 borttagen Regel SE-R0535 borttagen Regel SE-R0551 borttagen Regel SE-R0553 tillagd Regel SE-R0554 tillagd Regel SE-R0555 tillagd Regel SE-R0556 tillagd Regel SE-R0557 tillagd Regel SE-R0558 tillagd Regel SE-V0073 tillagd Regel SE-V0074 borttagen (från felaktig placering) Regel SE-V0074 tillagd (där den saknades)</p> <p><u>Strukturbilaga/regelspecifikation/XML-schema varuankomst</u></p> <p>Ingen förändring</p>	2025-03-03

## 4 Mål och omfattning

Den här versionen (nationell fas 1) av specifikationen omfattar:

- Standardtulldeklaration vid förfarandet övergång till fri omsättning
- Standardtulldeklaration vid följande särskilda förfaranden
  - Slut användning
  - Aktiv förädling
- Standardtulldeklaration vid införsel av varor i samband med handel med särskilda skatteområden

Denna meddelandespecifikation kommer efter hand att uppdateras med nya versioner.

## 5 Parter och roller

**Deklarant** – den person som inger en tulldeklaration, i eget namn eller den person i vars namn en sådan deklaration inges. Deklaranten är den som är tillståndshavaren av tillståndet till centraliserad klarering import. Vid användning av slutanvändning och aktiv förädling är deklaranter i tulldeklarationen alltid samma person som tillståndshavaren till det särskilda förfarandet.

I uppgiftslämningen enligt Tullkodex - bilaga B förekommer *deklarant* såväl i en *tulldeklaration* som i en *anmälan av varors ankomst med syfte att "aktivera" och godta en tulldeklaration lämnad i förväg*. För att särskilja dessa personer används fortsättningsvis **deklarant i tulldeklaration** och **deklarant i anmälan av varors ankomst (ankomstanmälan I2)**.

**Deklarant i tulldeklaration** är den person som inger en tulldeklaration, en ansökan om ändring av en tulldeklaration eller gör en rättning av en tulldeklaration inlämnad i förväg.

**Deklarant i anmälan av varors ankomst (ankomstanmälan I2)** är den person som inger en anmälan om varors ankomst när en tulldeklaration lämnats i förväg. I den här meddelandespecifikationen förekommer deklarant i anmälan av varors ankomst (ankomstanmälan) i processen för STD i förväg. Deklarant i anmälan om varors ankomst ska vara samma person som deklarant i tulldeklarationen som lämnats i förväg. Anmälan av varors ankomst ska skickas in av samma person som skickade in tulldeklarationen inlämnad i förväg.

En deklarant kan anlita ett tullombud för sina kontakter och kommunikation med Tullverket. Då agerar ombudet för deklarantens räkning. I denna specifikation anges att Tullverket kommunicerar med deklaranter oavsett om kommunikationen sker direkt med deklaranter eller via deklaranterens ombud.

**Tullombud** – varje person som av en annan person har utsetts att genomföra de åtgärder och formaliteter som enligt tullagstiftningen erfordras vid den senares kontakter med tullmyndigheter. Ett tullombud kan agera antingen som direkt eller indirekt ombud. Vid direkt ombudskap agerar tullombudet i en annans namn och för dennes räkning. Vid indirekt ombudskap agerar tullombudet i eget namn men för en annans räkning. Vid indirekt ombudskap måste tullombudet ha ett giltigt tillstånd till centraliserad klarering.

Vid användning av slutanvändning och aktiv förädling är indirekt ombudskap inte tillämpligt.

**Lagerhavare** – Den person som innehar ett tillstånd till lagring av varor på ett tullager eller på en anläggning för tillfällig lagring. I denna specifikation angiven som "Lager".



## 6 Förkortningar

<b>H1</b>	Deklaration för övergång till fri omsättning och Särskilt förfarande – särskild användning – deklARATION för slutanvändning <sup>1</sup>
<b>H4</b>	Särskilt förfarande – förädling – deklARATION för aktiv förädling <sup>2</sup>
<b>H5</b>	Deklaration för införsel av varor i samband med handel med särskilda skatteområden <sup>3</sup>
<b>I2</b>	Anmälan till tullen av varors ankomst i samband med att tulldeklARATIONER inges före anmälan av varornas ankomst vid import <sup>4</sup>
<b>LRN</b>	Local reference number
<b>MRN</b>	Master reference number
<b>STD</b>	StandardtulldeklARATION - en tulldeklARATION enligt artikel 162 TX som innehåller alla de uppgifter som krävs för tillämpningen av bestämmelserna om det tullförfarande för vilket varorna deklARERAS. I denna meddelande-specifikation används förkortningen STD för samtliga förfaranden: H1, H4 och H5.
<b>CCI</b>	Centraliserad klarering import
<b>SCI</b>	Övervakningstullkontor för centraliserad klarering import
<b>PCI</b>	Anmälningsstullkontor för centraliserad klarering import
<b>CCL</b>	Tillstånd till centraliserad klarering

<sup>1</sup> Kolumn H1 i Bilaga B Kompletteringsförordningen: Deklaration för övergång till fri omsättning: Artiklarna 5.12, 162 och 201 i tullkodex. Deklaration för slutanvändning: Artiklarna 5.12, 162, 210 och 254 i tullkodex

<sup>2</sup> Kolumn H4 i Bilaga B Kompletteringsförordningen: Artiklarna 5.12, 162, 210 och 256 i tullkodex

<sup>3</sup> Kolumn H5 i Bilaga B Kompletteringsförordningen: Artikel 1.3 i tullkodex

<sup>4</sup> Kolumn I2 i Bilaga B Kompletteringsförordningen: Artiklarna 5.33, 171 och 182 i tullkodex

## 7 Verksamhetskrav och legala krav

**Tullkodexen** – EUROPAPARLAMENTETS OCH RÅDETS FÖRORDNING (EU) nr 952/2013 av den 9 oktober 2013 om fastställande av en tullkodex för unionen (omarbetning)

**Kompletteringsförordningen** - KOMMISSIONENS DELEGERADE FÖRORDNING (EU) 2015/2446 av den 28 juli 2015 om komplettering av Europaparlamentets och rådets förordning (EU) nr 952/2013 vad gäller närmare regler avseende vissa bestämmelser i unionens tullkodex

**Genomförandeförordningen** - KOMMISSIONENS GENOMFÖRANDEFÖRORDNING (EU) 2015/2447 av den 24 november 2015 om närmare regler för genomförande av vissa bestämmelser i Europaparlamentets och rådets förordning (EU) nr 952/2013 om fastställande av en tullkodex för unionen

**Tullagen** (2016:253)

**Tullförordningen** (2016:287)

**Tullordningen** - Tullverkets föreskrifter och allmänna råd (TFS 2016:2) om en tullordning.

## 8 Process

I detta avsnitt beskrivs Tullverkets hantering av standardtulldeklaration och den kommunikation som sker med "Deklarant i tulldeklaration", "Deklarant i ankomstanmälan" samt PCI vid centraliserad klarering import.

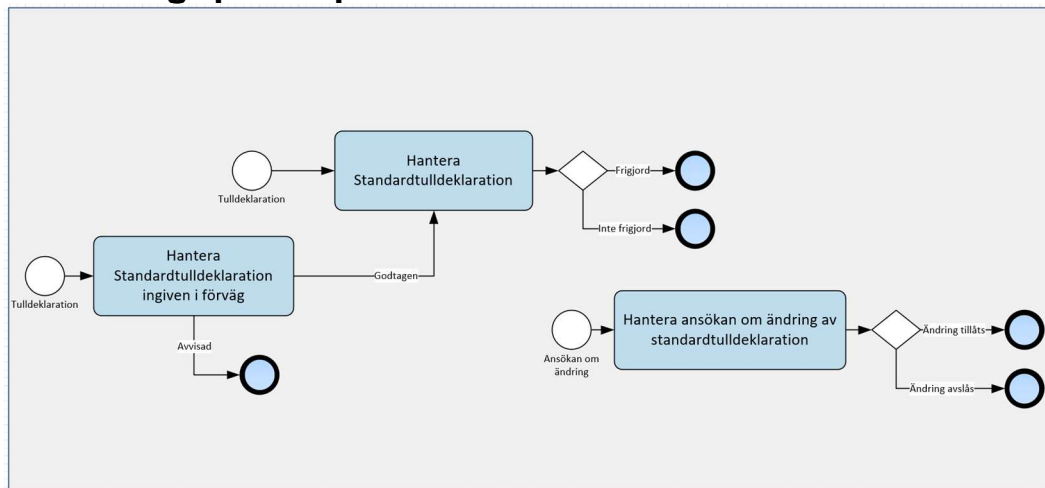
En närmare beskrivning framgår av avsnitten nedan under 8.1 Övergripande process för standardtulldeklaration, 8.2 Standardtulldeklaration, 8.3 Standardtulldeklaration i förväg samt Ansökan om ändring av standardtulldeklaration (efter det att varorna frigjorts).

Centraliserad klarering import innebär att deklaranten, som har tillstånd till centraliserad klarering (CCL), kan skicka sina importdeklarationer till en enda medlemsstat – oavsett var i EU varorna finns fysiskt när de anmäls för import. Deklaranten skickar tulldeklarationen till övervakningstullkontoret (SCI), som finns i det land där tillståndshavaren är etablerad och har fått sitt tillstånd beviljat. Det tullkontor som ansvarar för den plats där varorna finns fysiskt då de anmäls till tullförfarandet kallas anmälningstullkontor (PCI).

SCI och PCI samarbetar och utbyter meddelanden om deklarationen och eventuella kontroller digitalt i realtid för att komma fram till om varorna kan frigöras eller inte. Det är SCI som kommunicerar med deklaranten om tulldeklarationen och som beslutar om frigörandet av varor.

*I processbilderna förekommer ibland asterisker (\*), dessa indikerar att händelsen inte alltid inträffar.*

## 8.1 Övergripande process för standardtulldeklaration CCI



*Process – Övergripande process för STD, STD ingiven i förväg och ansökan om ändring.*

STD kan inges i förväg och sedan aktiveras när varorna ankommer till en plats som angivits i tillståndet till centraliserad klarering import. Alternativt kan en komplett STD skickas in när varorna ankommit och anmälts på någon av ovanstående platser.

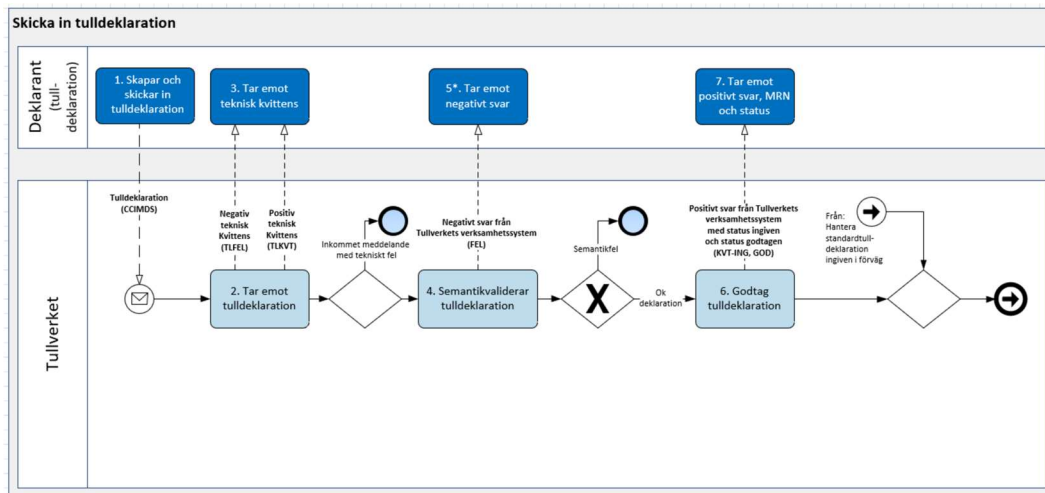
I en STD i förväg kan vissa uppgifter utelämnas som sedan ska kompletteras senast när varorna ankommer för att STD ska kunna aktiveras och godtas. När en STD i förväg fått status Ingiven kan STD rättas. Detta sker genom att ett rättningsmeddelande skickas in till Tullverket. När varornas ankomst anmälts till Tullverket och STD i förväg fått status godtagen följer hantering den process som tagits fram för STD, se vidare under 8.2

*Standardtulldeklaration vid CCI.*

En ansökan om ändring ska innehålla samma uppgifter som STD. Om en ansökan om ändring av STD skickas in under status godtagen eller status frigjord tar Tullverket ställning till om ändringen kan tillåtas eller ej. I övriga statusar kan en ansökan om ändring inte skickas in. En ansökan om ändring under status godtagen eller frigjord hanteras i en egen process, se 8.4 *Ansökan om ändring av standardtulldeklaration vid CCI (före och efter att varorna frigjorts).*

Beslut och beslutsmotiveringar för respektive ärende kan nås via Tullverkets e-tjänster för företag. Det krävs behörighet till e-tjänsterna för att kunna använda dem.





### 1. Skapar och skickar in en tulldeklaration

"Deklarant i tulldeklaration" skapar en STD (CCIMDS) och skickar in den till Tullverket. Tulldeklarationen ska innehålla ett LRN.

### 2. Tar emot tulldeklaration

Tullverket tar emot STD och kontrollerar överföringen och meddelandet ur ett tekniskt perspektiv.

Om felaktigheter upptäcks stoppas STD och Tullverket skickar en negativ kvittens (TLFEL). Meddelandet behandlas inte vidare av Tullverket.

Om inga felaktigheter upptäcks skickar Tullverket en positiv kvittens om att meddelandet är tekniskt mottaget (TLKVT-TEM).

### 3. Tar emot teknisk kvittens

Om deklaranten tar emot en negativ kvittens (TLFEL) så innebär det att STD behöver skickas på nytt när korrigerings har gjorts.

Om deklaranten tar emot en positiv kvittens (TLKVT) så innebär det att Tullverkets system fortsätter bearbetningen av STD.

### 4. Semantikvaliderar tulldeklaration

Tullverkets system samt PCI genomför semantikvalidering och kontrollerar att uppgifterna stämmer ur ett verksamhetsperspektiv (t.ex. aktörer, varukoder, dokumentkoder och tillstånd).

Om det finns fel i dessa uppgifter, till exempel om det används en varukod som inte finns i tulltaxan, skickas ett meddelande till deklaranten om vilka fel som påträffats.

### 5. Tar emot negativt svar\*

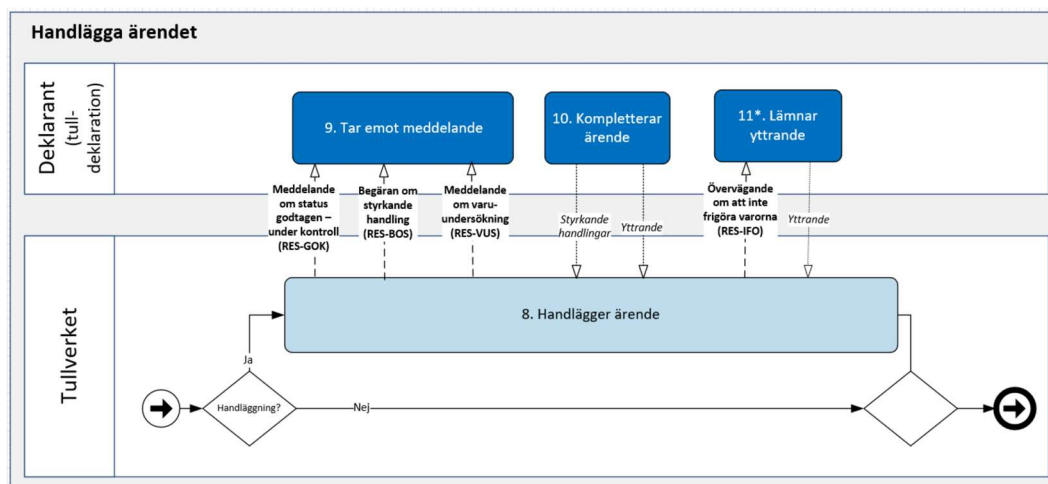
"Deklarant i tulldeklaration" tar emot ett negativt svar (FEL) med felutpekning. Meddelandet behandlas inte vidare av Tullverket. "Deklarant i tulldeklaration" har då möjlighet att åtgärda felen och skicka in STD på nytt. OBS! Till skillnad mot nationell import är det LRN som användes i tulldeklarationen nu förbrukat och kan inte återanvändas.

## **6. Godtag tulldeklaration**

Om allt är korrekt skapas ett ärende och ett MRN genereras. Positivt svar innehållande MRN samt status ingiven och godtagen skickas till deklaranter.

## **7. Tar emot positivt svar, MRN och status**

Deklaranter tar emot ett positivt svar (KVT-ING, GOD) från Tullverkets verksamhetssystem vilket innebär att STD är ingiven och godtagen och processen fortsätter med nästa steg i Tullverkets system. Svaret innehåller även MRN.



## 8. Handlägger ärende

Tullverket samt PCI påbörjar handläggningen och säkerställer att uppgifterna i STD är korrekta för att kunna fatta beslut i ärendet.

Om ärendet faller ut för kontroll skickas ett meddelande (RES-GOK) om detta till "Deklarant i tulldeklaration". I detta läge kan det bli aktuellt för deklaranter att styrka de uppgifter som lämnats. Tullverket skickar då en begäran om styrkande handling (RES-BOS).

I de fall en varuundersökning ska genomföras skickas ett meddelande (RES-VUS) om detta till "Deklarant i tulldeklaration".

När eventuella kontroller är genomförda av Tullverket samt PCI får "Deklarant i tulldeklaration" information om kontrollresultatet. *Denna meddelandespecifikation kommer att uppdateras med en mer detaljerad beskrivning av hur Tullverket informerar deklaranter om kontrollresultatet.*

Om Tullverket efter genomförd kontroll överväger att inte frigöra varorna skickas ett övervägande (RES-IFO) till deklaranter och deklaranter ges möjlighet att yttra sig. Yttrandet kan ske omedelbart som en del av kontrollprocessen alternativt kan deklaranter begära att få yttra sig skriftligt inom 30 dagar.

Om inget yttrande inkommer som påverkar Tullverkets ställningstagande fattar Tullverket ett beslut i ärendet.

## 9. Tar emot meddelande

"Deklarant i tulldeklaration" tar emot de meddelanden som Tullverket skickat i tillämpliga fall (RES-GOK, RES-BOS, RES-VUS).

## 10. Kompletterar ärende

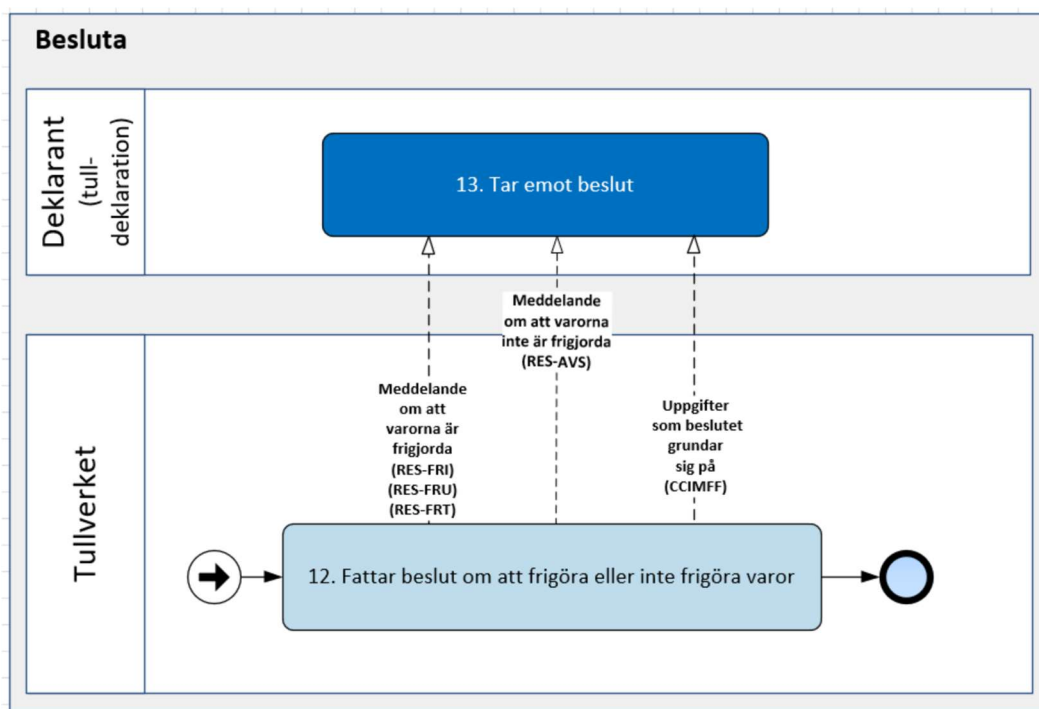
"Deklarant i tulldeklaration" kompletterar ärendet vid behov genom att inkomma med styrkande handlingar. Styrkande handlingar ska skickas in via Tullverkets e-tjänst Uppladdning av handling. Länk till e-tjänsten finns med i meddelandet som skickas ut, men det krävs behörighet till e-tjänsterna för att kunna använda dem. Vissa styrkande handlingar måste skickas i original till Tullverket och kan inte lämnas via e-tjänsten Uppladdning av handling.



"Deklarant i tulldeklaration" inkommer även med ett yttrande i tillämpliga fall.

#### **11. Lämnar yttrande\***

"Deklarant i tulldeklaration" tar emot Tullverkets övervägande om att inte frigöra varorna (RES-IFO) och yttrar sig över detta.



## 12. Fattar beslut om att frigöra eller inte frigöra varor

Tullverket fattar beslut om varorna kan frigöras eller ej. Om varorna kan frigöras fastställer Tullverket i tillämpliga fall tull och säkerställer betalning. När betalning skett alternativ tillräcklig garanti ställts meddelar Tullverket deklaranten frigörandebeslutet (RES-FRI) och skickar ett meddelande om vilka uppgifter som beslutet fattats på (CCIMFF). Tullverket meddelar även PCI om frigörandebeslutet.

Om Tullverket fattar beslut om att varorna kan frigöras innan en påbörjad kontroll är helt avslutad meddelar Tullverket deklaranten frigörandebeslutet (RES-FRU). Tullverket skickar även ett meddelande om vilka uppgifter som beslutet fattats på (CCIMFF).

Om varorna frigörs till förfarandet med slutanvändning eller aktiv förädling meddelar Tullverket "Deklarant i tulldeklaration" att varorna frigjorts till det deklarerade förfarandet och att varorna kvarstår under tullövervakning (RES-FRT). Tullverket skickar även ett meddelande om vilka uppgifter som beslutet fattats på (CCIMFF).

Om Tullverket fattar beslut om att varorna inte kan frigöras skickas beslutet till "Deklarant i tulldeklaration" (RES-AVS). Tullverket meddelar även PCI beslut om att varorna inte kan frigöras.

## 13. Tar emot beslut

"Deklarant i tulldeklaration" tar emot beslut om att varorna frigjorts (RES-FRI, RES-FRU eller RES-FRT). Om Tullverket inte frigjort varorna tar "Deklarant i tulldeklaration" emot meddelande om detta (RES-AVS). Om varorna frigörs kommer "Deklarant i tulldeklaration" även få ett meddelande om vilka uppgifter som beslutet fattats på (CCIMFF).

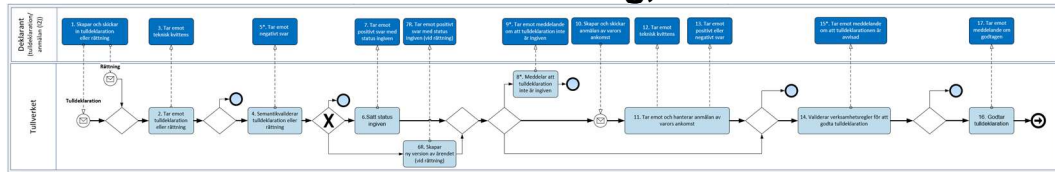
#### **14. Kontroll avslutad (detta processteg finns inte med i bilderna)**

I de fall Tullverket frigjort varorna innan en kontroll är klar och "Deklarant i tulldeklaration" har meddelats detta (RES-FRU) informerar Tullverket "Deklarant i tulldeklaration" när kontrollen avslutats (RES-FRK). Deklaranten får även information om kontrollresultatet. *Denna meddelandespecifikation kommer att uppdateras med en mer detaljerad beskrivning av hur Tullverket informerar deklaranter om kontrollresultatet.*

#### **15. Tullövervakning avslutad (detta processteg finns inte med i bilderna)**

I de fall Tullverket frigjort varor för förfarandet med aktiv förädling eller slutanvändning och "Deklarant i tulldeklaration" har meddelats detta (RES-FRT) informerar Tullverket "Deklarant i tulldeklaration" när tullövervakningen avslutats (RES-FFA).

## 8.3 Standardtulldeklaration i förväg, CCI



Bilden ger en överblick över processen för STD i förväg gällande CCI (processen beskrivs mer detaljerat i kommande bilder).

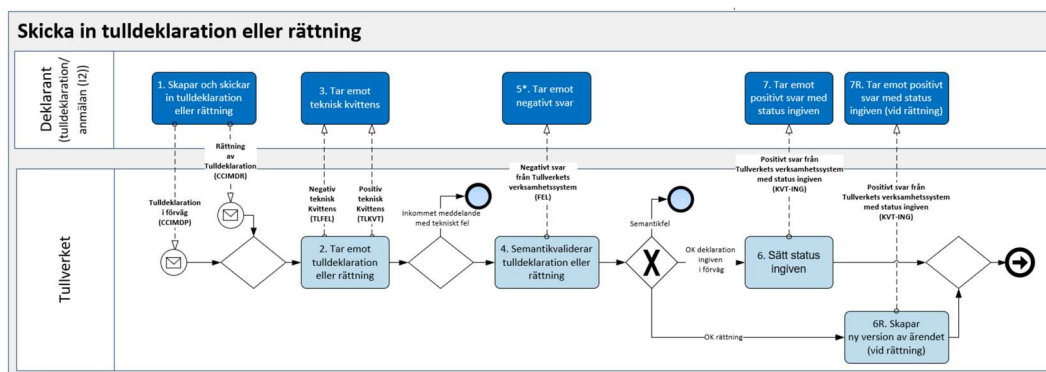
”Deklarant i tulldeklaration/anmälan” kan lämna in STD i förväg, tidigast 30 dagar innan varorna förväntas ankomma ett tullkontor eller till någon annan plats som Tullverket anvisat eller godkänt. De platser som kan användas framgår av tillståndet för centraliserad klarering.

När deklaramenten skickar in en tulldeklaration i förväg kan vissa uppgifter utelämnas. Dessa uppgifter behöver då kompletteras antingen med ett rättningsmeddelande eller i samband med att varornas ankomst anmäls.

När en STD lämnats i förväg och fått status ingiven kan rättning av STD ske fram till dess att STD fått status godtagen. Processen för rättning följer samma steg som processen för STD i förväg. Vill deklaramenten ändra något efter att deklaramenten fått status godtagen ska istället en ansökan om ändring av STD inges.

En STD som skickats i förväg och fått status ingiven kommer att få status godtagen efter det att anmälan av varors ankomst gjorts till Tullverket under förutsättning att alla villkor är uppfyllda. Efter det att STD i förväg godtagits följer hanteringen samma process som för STD från och med steg 8 ”handlägger ärende”. För närmare beskrivning av hantera STD se avsnitt 8.2 *Standardtulldeklaration vid CCI* ovan.

Nedan följer en mer detaljerad beskrivning av processen för STD ingiven i förväg och de meddelandeutbyten som sker.



## 1. Skapar och skickar in tulldeklaration i förväg eller rättning.

”Deklarant i tulldeklaration/anmälan” skapar och skickar in STD i förväg (CCIMDP) till Tullverket. Tulldeklarationen ska innehålla ett LRN. Om ”Deklarant i tulldeklaration/anmälan” väljer att skicka in en rättning av STD i förväg (CCIMDR) följer hanteringen av rättningen samma process som hantering av STD i förväg.

## 2. Tar emot tulldeklaration eller rättning

Tullverket tar emot STD i förväg eller rättning och kontrollerar överföringen och meddelandet ur ett tekniskt perspektiv.

Om felaktigheter upptäcks stoppas STD i förväg eller rättningen och Tullverket skickar en negativ kvittens (TLFEL). Meddelandet behandlas inte vidare av Tullverket.

Om inga felaktigheter upptäcks skickar Tullverket en positiv kvittens om att meddelandet är tekniskt mottaget (TLKVT-TEM).

## 3. Tar emot teknisk kvittens

Om deklaranten tar emot en negativ kvittens (TLFEL) så innebär det att tulldeklarationen eller rättningen behöver skickas på nytt när korrigerings har gjorts.

Om deklaranten tar emot en positiv kvittens (TLKVT) så innebär det att Tullverkets system fortsätter bearbetningen av tulldeklarationen eller rättningen.

## 4. Semantikvaliderar tulldeklaration eller rättning

Tullverkets system samt PCI genomför semantikvalidering och kontrollerar att uppgifterna stämmer ur ett verksamhetsperspektiv (t.ex. aktörer, varukoder, dokumentkoder och tillstånd).

Om det finns fel i dessa uppgifter, till exempel om det används en varukod som inte finns i tulltaxan, skickas ett meddelande till deklaranten om vilka fel som påträffats.

## 5. Tar emot negativt svar

”Deklarant i tulldeklaration/anmälan” tar emot ett negativt svar (FEL) med felutpekning. Meddelandet behandlas inte vidare av Tullverket. ”Deklarant i tulldeklaration/anmälan” har då möjlighet att åtgärda felen och skicka in en ny STD i förväg eller en ny rättning. OBS! Till skillnad mot nationell import är det LRN som användes i tulldeklarationen nu förbrukat och kan inte återanvändas.

## **6. Godtag tulldeklaration (deklaration)**

Om allt är korrekt skapas ett ärende hos Tullverket och ärendet tilldelas en tullidentitet. Positivt svar (avseende tulldeklarationen) innehållande tullidentitet samt status ingiven skickas till deklaranter. En tidsfrist på 30 dagar startar för att inkomma med anmälan av varors ankomst.

## **7. Tar emot positivt svar, tullidentitet och status (deklaration)**

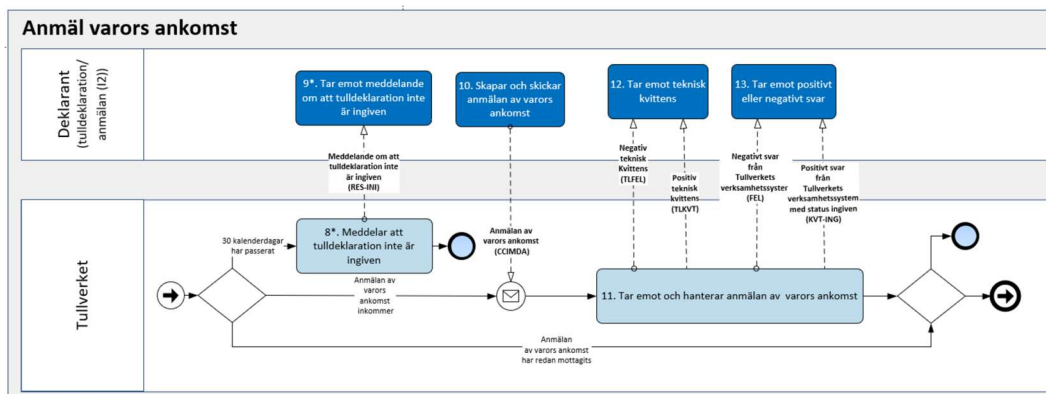
Deklaranten tar emot ett positivt svar (KVT-ING) från Tullverkets verksamhetssystem vilket innebär att tulldeklarationen är ingiven och processen fortsätter med nästa steg i Tullverkets system. Svaret innehåller även tullidentitet.

## **6R. Skapar ny version av ärendet (rättning)**

Så länge tulldeklarationen har status ingiven finns det möjlighet att rätta eller komplettera uppgifter genom att skicka in en rättning av tulldeklarationen. Om deklaranter rättar eller kompletterar uppgifter i tulldeklarationen skapas inget nytt ärende hos Tullverket. Istället skapas en ny version av ärendet som ersätter den tidigare versionen. Positivt svar (avseende rättning) innehållande status ingiven samt deklARATIONENS nya versionsnummer hos Tullverket skickas till deklaranter (KVT-ING).

## **7R. Tar emot positivt svar med status ingiven (rättning)**

Deklaranten tar emot ett positivt svar (KVT-ING) från Tullverkets verksamhetssystem vilket innebär att rättningen är ingiven och processen fortsätter med nästa steg i Tullverkets system.



## 8. Meddelar att tulldeklaration inte är ingiven\*

Om det inte inkommer någon anmälan av varors ankomst inom tidsfristen på 30 dagar betraktas tulldeklarationen inte längre som ingiven. Tullverket skickar ett meddelande (RES-INI) om detta till "Deklarant i tulldeklaration/anmälan". Det LRN som användes i tulldeklarationen är förbrukat och kan inte återanvändas.

## 9. Tar emot meddelande om att tulldeklaration inte är ingiven\*

"Deklarant i tulldeklaration/anmälan" tar emot ett meddelande om att STD inte är ingiven (RES-INI). Då vet deklaranten att ankomstansökan inte har inkommit och att tulldeklarationen inte längre betraktas som ingiven. I en sådan situation kan deklaranten skicka in en ny tulldeklaration.

## 10. Skapar och skickar anmälan av varors ankomst

När varorna ankommit till en plats som angivits i tillståndet för centraliserad klarering ska varornas ankomst anmälas till Tullverket.

"Deklarant i tulldeklaration/anmälan" gör det genom att skicka in ett meddelande (CCIMDA). Varorna ska nu finnas tillgängliga för tullkontroller på den plats som angivits i anmälan.

## 11. Tar emot och hanterar anmälan av varors ankomst

Tullverket tar emot anmälan av varors ankomst och kontrollerar överföringen och meddelandet ur ett tekniskt perspektiv.

Om felaktigheter upptäcks stoppas anmälan av varors ankomst och Tullverket skickar en negativ kvittens (TLFEL) om att meddelandet inte kan tas emot. Om inga felaktigheter upptäcks skickar Tullverket en positiv kvittens om att meddelandet är tekniskt mottaget (TLKVT-TEM).

Tullverkets system genomför semantikvalidering och kontrollerar att uppgifterna stämmer ur ett verksamhetsperspektiv.

Om det finns fel i dessa uppgifter skickas ett negativt svar (FEL) till deklaranten om vilka fel som påträffats.

Om allt är korrekt kopplas anmälan ihop med tulldeklarationen och ett positivt svar med status ingiven (KVT-ING) skickas till deklaranten i anmälan.

## **12. Tar emot teknisk kvittens**

Om "Deklarant i tulldeklaration/anmälan" tar emot en negativ kvittens (TLFEL) så innebär det att anmälan behöver skickas på nytt när korrigerings har gjorts.

Om "Deklarant i tulldeklaration/anmälan" tar emot en positiv kvittens (TLKVT) så innebär det att Tullverkets system fortsätter bearbetningen av anmälan.

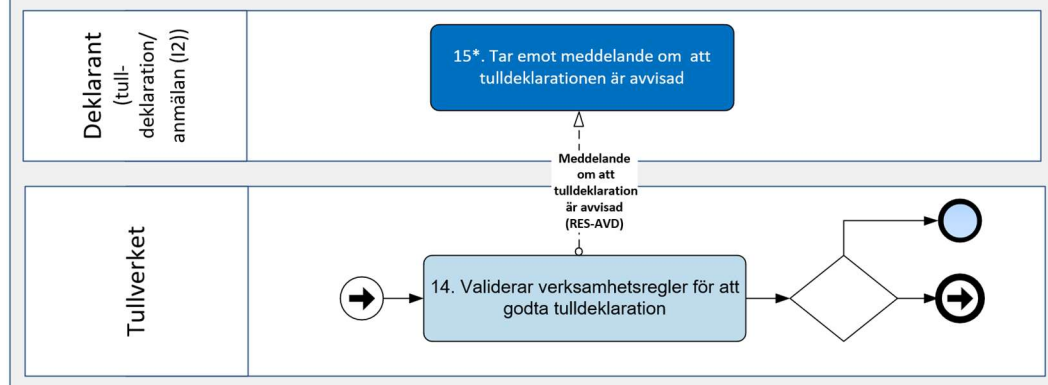
## **13. Tar emot positivt eller negativt svar**

Om "Deklarant i tulldeklaration/anmälan" tar emot negativt svar (FEL) om vilka fel som påträffats innebär detta att anmälan behöver skickas på nytt när korrigerings har gjorts.

Om "Deklarant i tulldeklaration/anmälan" tar emot ett positivt svar (KVT-ING) från Tullverkets verksamhetssystem så innebär det att 'anmälan av varors ankomst' är ingiven och processen fortsätter med nästa steg i Tullverkets system.



## Avvisa tulldeklaration\*



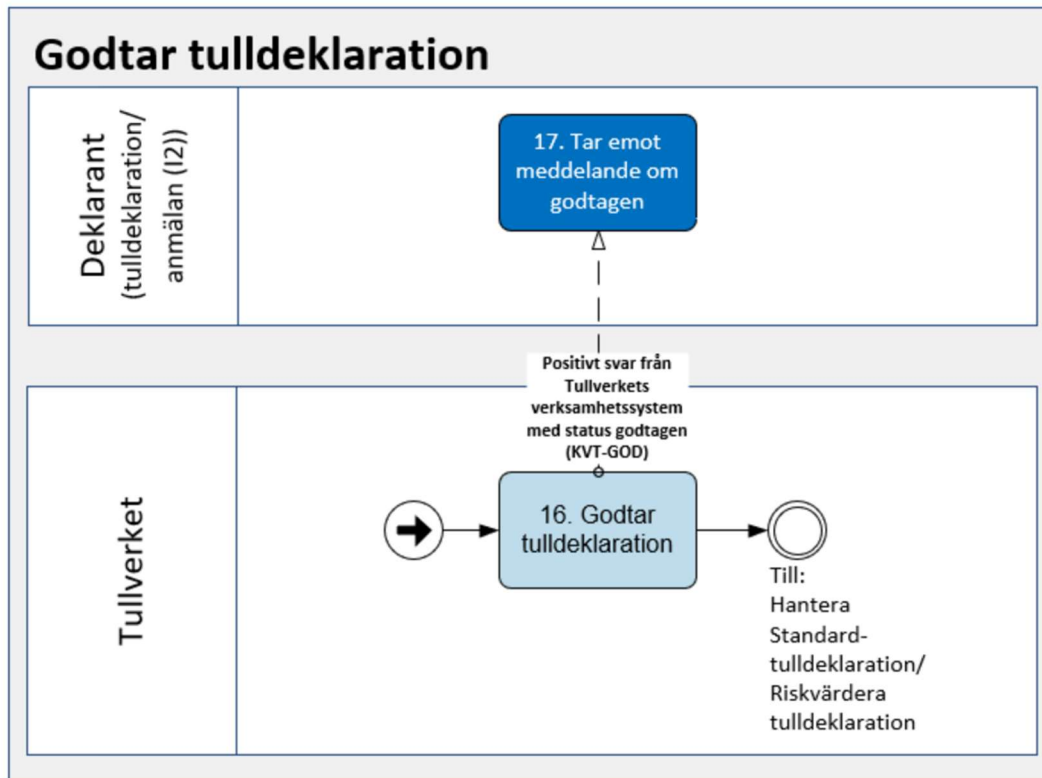
### 14. Validerar verksamhetsregler för att godta tulldeklaration

I detta steg kontrollerar Tullverket samt PCI att ärendet (tulldeklaration i förväg + anmälan av varors ankomst) innehåller nödvändiga och korrekta uppgifter för att tulldeklarationen ska kunna godtas och handläggas vidare.

Om det finns fel i dessa uppgifter skickas ett meddelande till deklaranten om att tulldeklarationen är avvisad.

### 15. Tar emot meddelande om att tulldeklarationen är avvisad\*

"Deklarant i tulldeklaration/anmälan" tar i förekommande fall emot ett meddelande om att tulldeklarationen avvisats (RES-AVD).



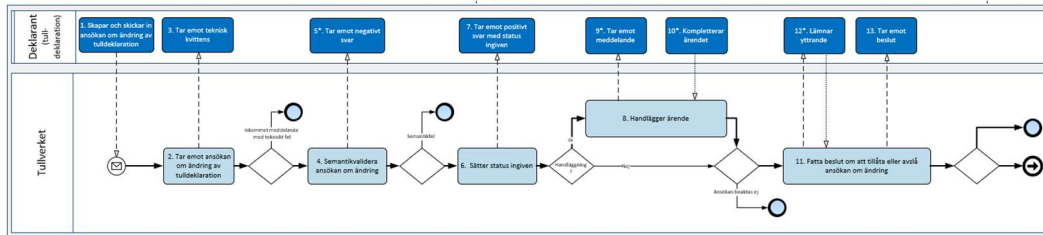
### 16. Godtar tulldeklaration

Tullverket godtar tulldeklarationen och skickar ett meddelande till "Deklarant i tulldeklaration/anmälan" om detta.

### 17. Tar emot meddelande om godtagen

"Deklarant i tulldeklaration/anmälan" tar emot ett meddelande om att tulldeklaration i förväg godtagits (KVT-GOD).

## 8.4 Ansökan om ändring av standardtulldeklaration vid CCI (före och efter att varorna frigjorts)



Bilden ger en överblick över processen för ansökan om ändring av STD (före och efter det att varorna frigjorts).

Processen beskrivs mer detaljerat i kommande bilder.

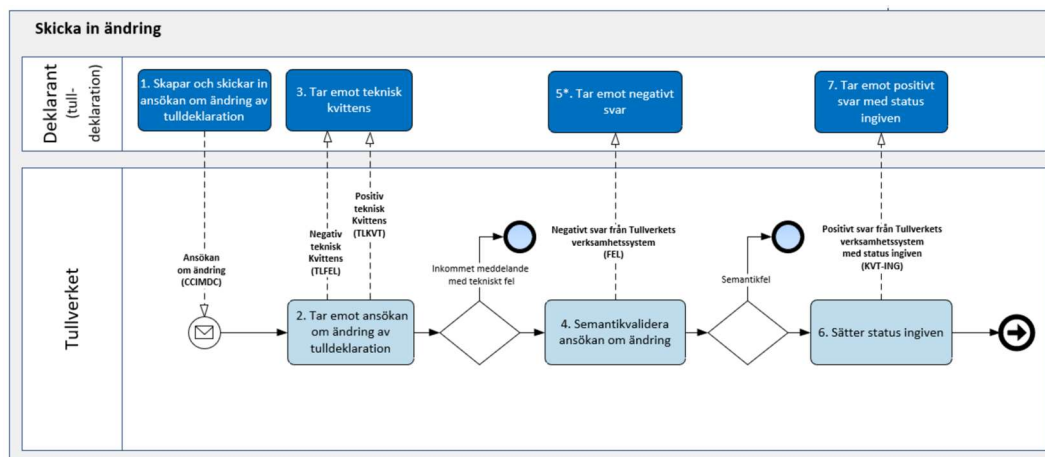
”Deklarant i tulldeklaration” kan skicka in en ansökan om ändring av en STD (med status godtagen eller status frigjord). En ansökan om ändring kan skickas in upp till tre år efter godtagandet av tulldeklarationen.

Efter validering av både SCI och PCI och handläggning av SCI skickas beslut om att ansökan om ändring tillåts eller att Tullverket överväger att avslå ansökan. Om Tullverket skickat ett övervägande om att avslå en ansökan om ändring och inget yttrande inkommer inom tidsfristen, alternativt att yttrandet inte påverkar Tullverkets ställningstagande, tas beslut om att ansökan om ändring avslås och beslut om detta skickas till ”Deklarant i tulldeklaration”.

Om ändringen tillåts av Tullverket skickas även information om ändrade uppgifter. Om varorna inte har frigjorts ännu skickas informationen om ändrade uppgifter i samband med att varorna frigjorts i meddelande CCIMFF. Om varorna frigjorts skickas information om ändrade uppgifter i meddelande CCIMAP. Tullverket meddelar samtidigt PCI om ändrade uppgifter.

Tullverket kan enbart ta emot en ansökan om ändring per tillfälle. Om en ny ansökan om ändring inkommer innan Tullverket hunnit hantera den första ansökan kommer den nya ansökan om ändring felutpekas.

Nedan följer en mer detaljerad beskrivning av processen för ansökan om ändring av STD.



### 1. Skapar och skickar in ansökan om ändring av tulldeklaration

”Deklarant i tulldeklaration” skapar och skickar in en ansökan om ändring av STD (CCIMDC) till Tullverket.

### 2. Tar emot ansökan om ändring av tulldeklaration

Tullverket tar emot ansökan om ändring och kontrollerar överföringen och meddelandet ur ett tekniskt perspektiv.

Om felaktigheter upptäcks stoppas ansökan om ändring och Tullverket skickar en negativ kvittens (TLFEL). Meddelandet behandlas inte vidare av Tullverket.

Om inga felaktigheter upptäcks skickar Tullverket en positiv kvittens om att meddelandet är tekniskt mottaget (TLKVT-TEM).

### 3. Tar emot teknisk kvittens

Om deklaranten tar emot en negativ kvittens (TLFEL) så innebär det att ansökan om ändring behöver skickas på nytt när korrigerings har gjorts.

Om deklaranten tar emot en positiv kvittens (TLKVT) så innebär det att Tullverkets system fortsätter bearbetningen av ansökan om ändring.

### 4. Semantikvaliderar ansökan om ändring

Tullverkets system samt PCI genomför semantikvalidering och kontrollerar att uppgifterna stämmer ur ett verksamhetsperspektiv (t.ex. aktörer, varukoder, dokumentkoder och tillstånd).

Om det finns fel i dessa uppgifter, till exempel om det används en varukod som inte finns i tulltaxan, skickas ett meddelande till deklaranten om vilka fel som påträffats.

### 5. Tar emot negativt svar\*

”Deklarant i tulldeklaration” tar emot negativt svar (FEL) med felutpekning. Meddelandet behandlas inte vidare av Tullverket.

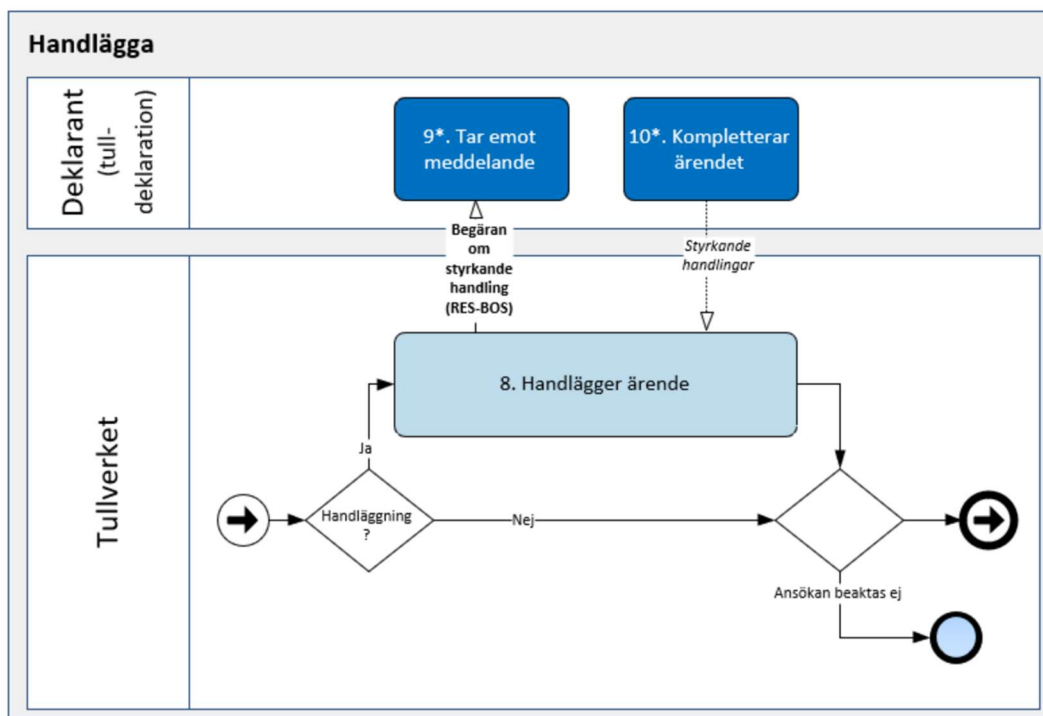
”Deklarant i tulldeklaration” har då möjlighet att åtgärda felen och skicka in ansökan om ändring på nytt.

## **6. Kopplar ansökan om ändring till ärende**

Om allt är korrekt kopplas ansökan om ändring till den befintliga tulldeklarationen. Positivt svar innehållande status ingiven skickas till deklaranter.

## **7. Tar emot positivt svar med status ingiven**

Deklaranten tar emot ett positivt svar (KVT-ING) från Tullverkets verksamhetssystem vilket innebär att ansökan om ändring är ingiven och processen fortsätter med nästa steg i Tullverkets system.



## 8. Handlägger ärende

Tullverket påbörjar handläggningen av ansökan om ändring. Tullverket begär vid behov in styrkande handlingar (RES-BOS) för att kunna fatta beslut om ändringen kan tillåtas eller ej.

Om en ansökan om ändring av STD inkommer under status "Godtagen" eller "Frigjord" tar Tullverket ställning till om ändringen kan tillåtas eller ej. Om en ny ansökan om ändring inkommer innan Tullverket hunnit hantera den första ansökan kommer den nya ansökan om ändring felutpekats i semantikvalideringen.

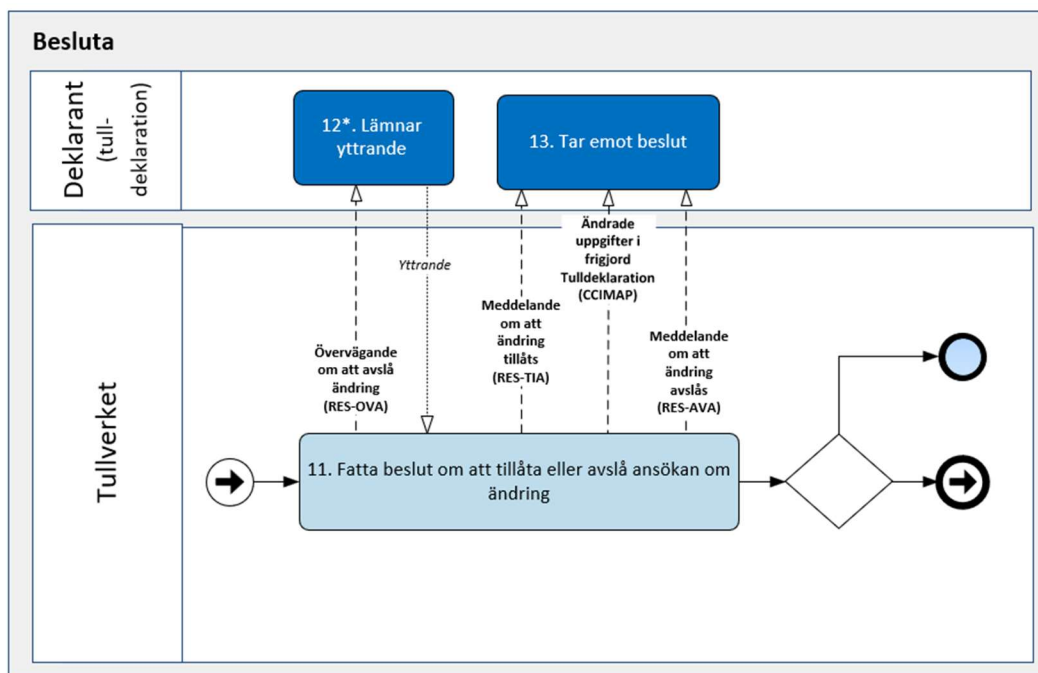
Om Tullverket överväger att avslå en ansökan om ändring genom meddelande (RES-OVA) har "Deklarant i tulldeklaration" 30 dagar på sig att yttra sig i frågan.

## 9. Tar emot meddelande\*

"Deklarant i tulldeklaration" tar i förekommande fall emot begäran om att inkomma med styrkande handlingar (RES-BOS).

## 10. Kompletterar ärendet\*

"Deklarant i tulldeklaration" kompletterar ärendet. Styrkande handlingar ska skickas in via Tullverkets e-tjänst Uppladdning av handling. Länk till e-tjänsten finns med i meddelandet som skickas ut men det krävs att företaget har behörighet till e-tjänsterna. Vissa styrkande handlingar måste skickas i original till Tullverket och kan inte lämnas via e-tjänsten Uppladdning av handling.



### 11. Fattar beslut om att tillåta eller avslå ansökan om ändring

Tullverket tar ställning till ansökan om ändring och fattar ett beslut om ändringen kan tillåtas eller om ansökan ska avslås. Meddelande om beslut att ändringen tillåts (RES-TIA) skickas till "Deklarant i tulldeklaration" samt meddelande om ändrade uppgifter i godtagen STD med meddelande CCIMFF i samband med att varorna frigörs (enligt kapitel 8.2 *Standardtulldeklaration vid CCI*), eller i frigjord STD genom meddelande CCIMAP.

Om Tullverket skickat ett övervägande om att avslå en ansökan om ändring (RES-OVA) och inget yttrande inkommer inom tidsfristen, alternativt att yttrandet inte påverkar Tullverkets ställningstagande, tas beslut om att ansökan om ändring avslås och beslut om detta skickas till "Deklarant i tulldeklaration" (RES-AVA).

### 12. Lämnar yttrande\*

"Deklarant i tulldeklaration" tar emot Tullverkets övervägande om att avslå ansökan om ändring (RES-OVA) och yttrar sig över detta.

### 13. Tar emot beslut om ändring

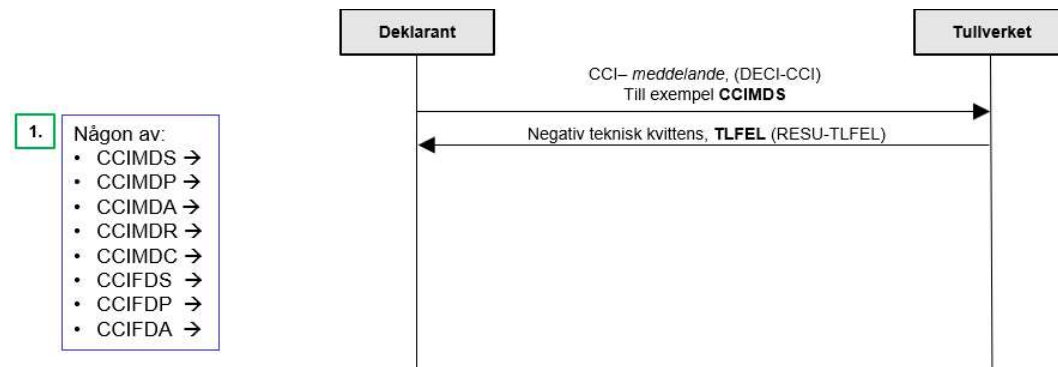
I de fall ändringen tillåts tar "Deklarant i tulldeklaration" emot ett beslut om att ändringen tillåts (RES-TIA) samt uppgifter som beslutet grundar sig på i godtagen STD med meddelande CCIMFF i samband med att varorna frigörs, eller vid frigjord STD genom meddelande CCIMAP.

I de fall ändringen inte tillåts tar "Deklarant i tulldeklaration" emot ett beslut om att ändringen avslås (RES-AVA).

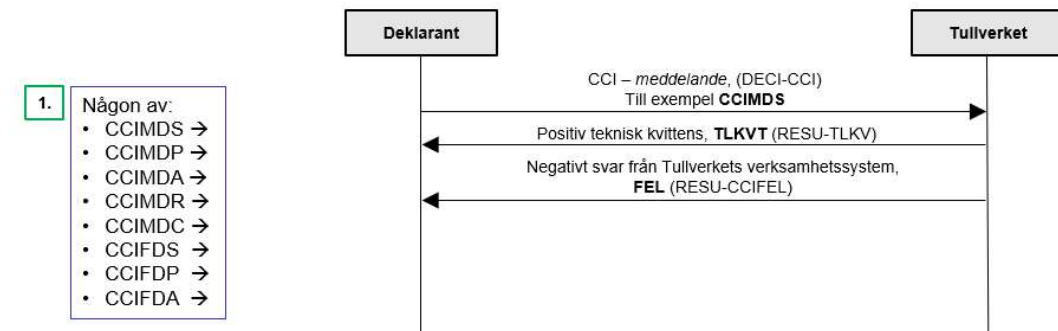
## 9 Sekvensdiagram

Nedan följer sekvensdiagram för några (inte alla) möjliga meddelandeflöden. Sekvensdiagrammen beskriver i vissa fall bara delar av en process.

### 9.1 Tullverket hittar fel på teknisk nivå

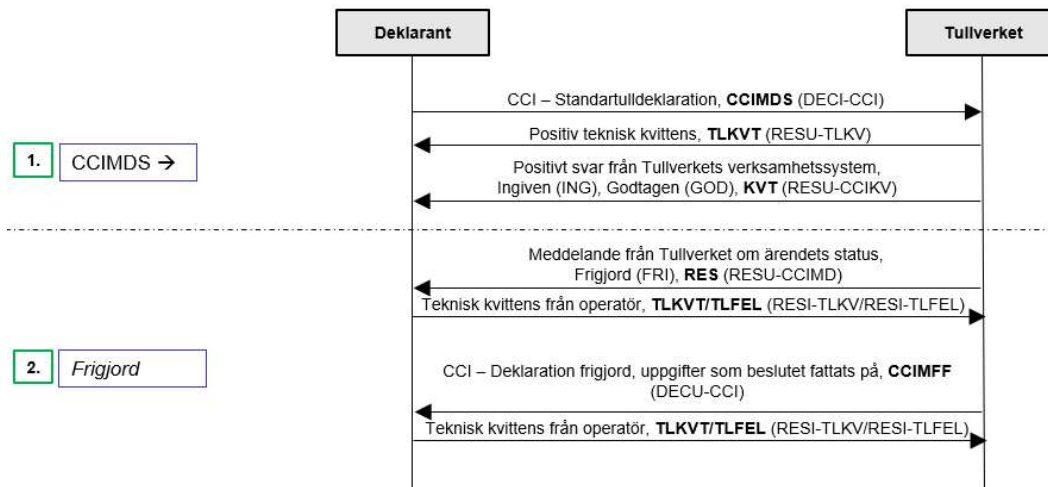


### 9.2 Tullverket hittar fel på verksamhetsnivå

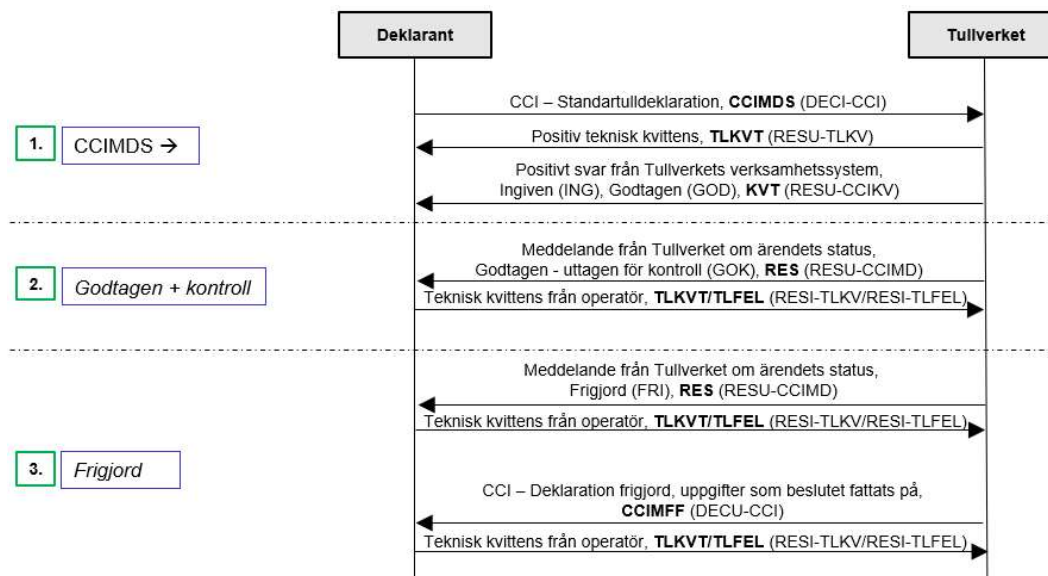




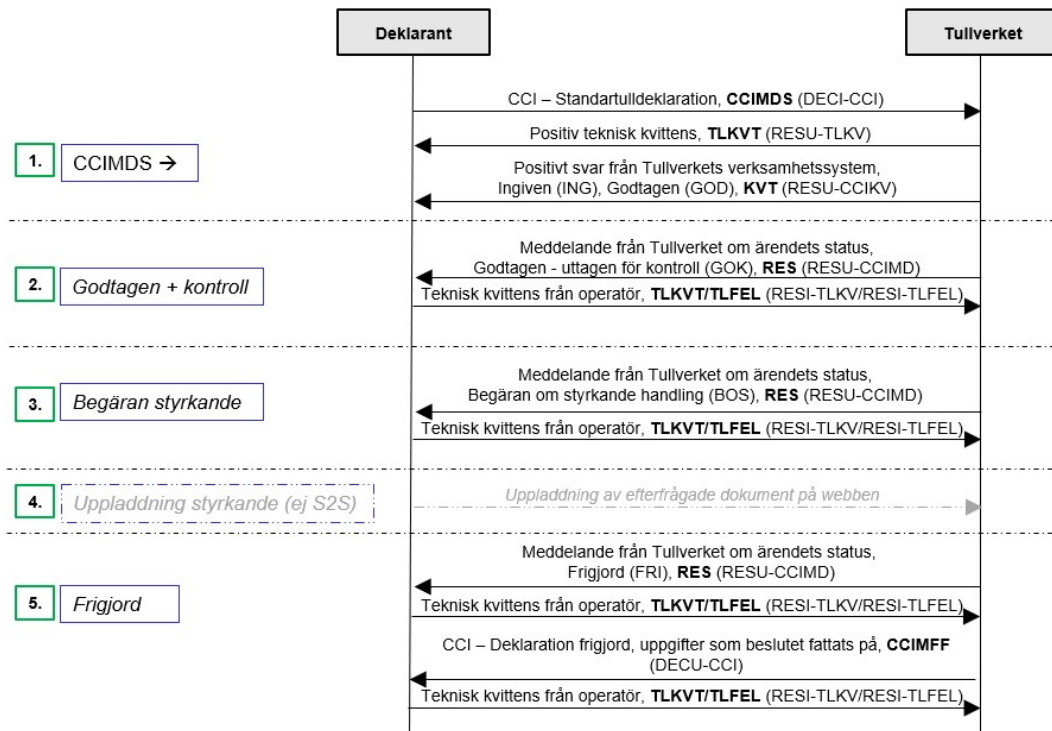
### 9.3 Standartulldeklaration - Varorna frigörs



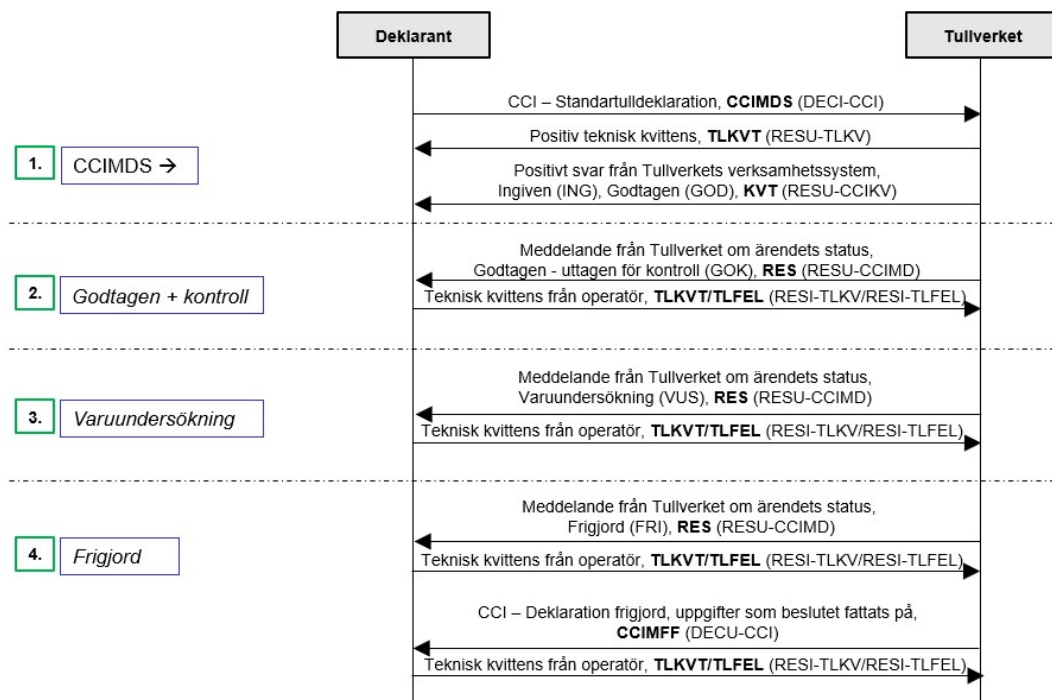
### 9.4 Standardtulldeklaration – Deklaration uttagen för kontroll, varorna frigörs efter kontroll



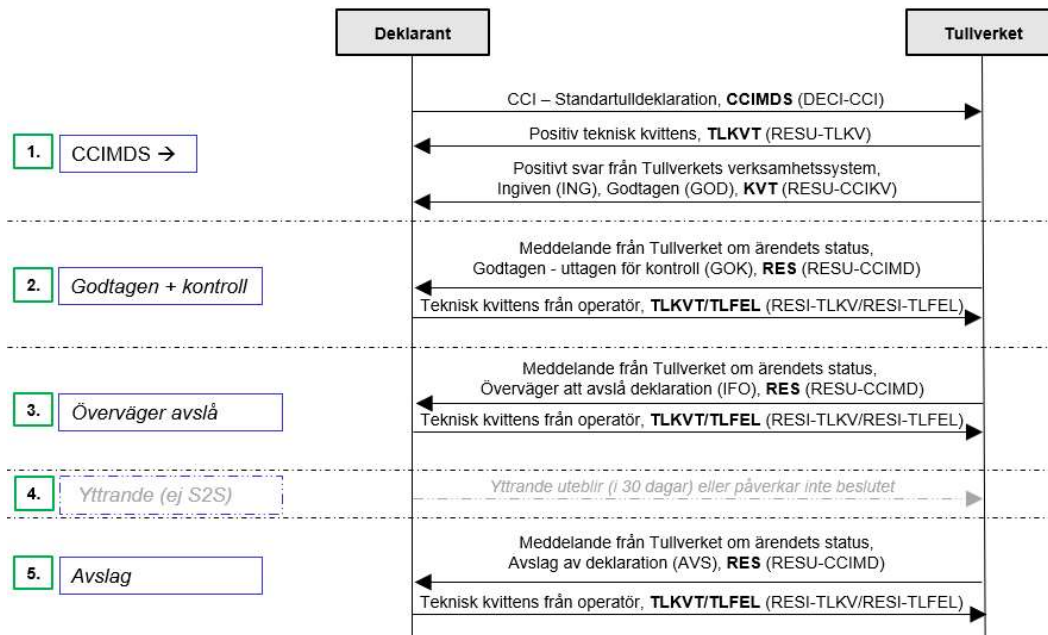
## 9.5 Begäran om styrkande handlingar vid kontroll



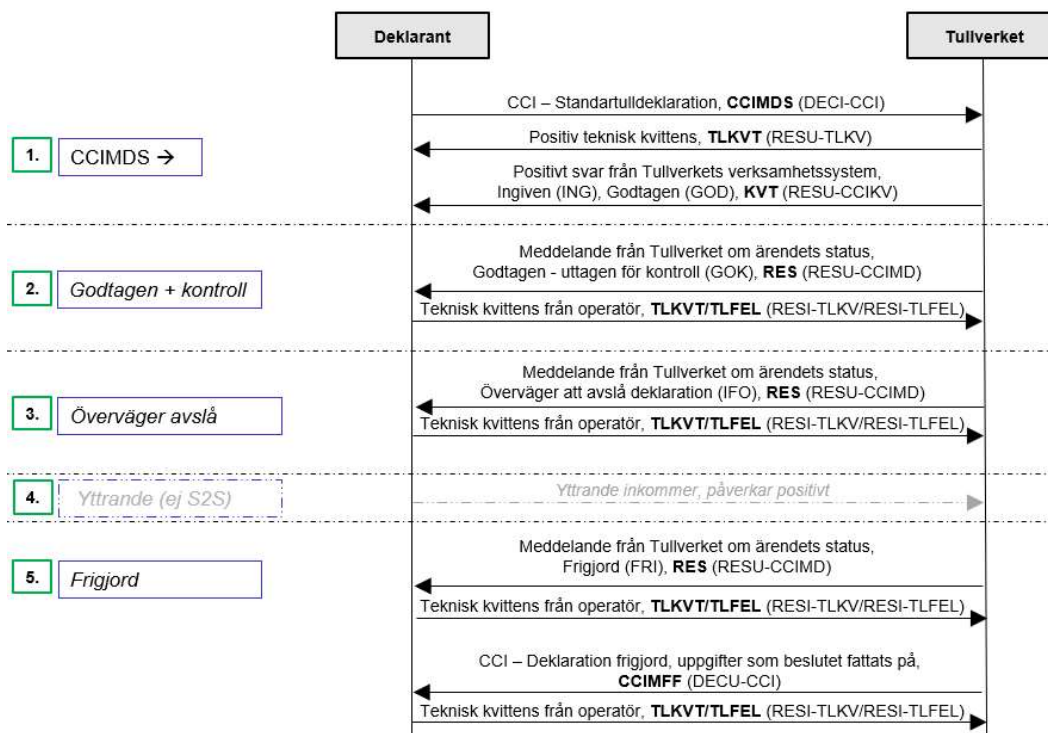
## 9.6 Varuundersökning



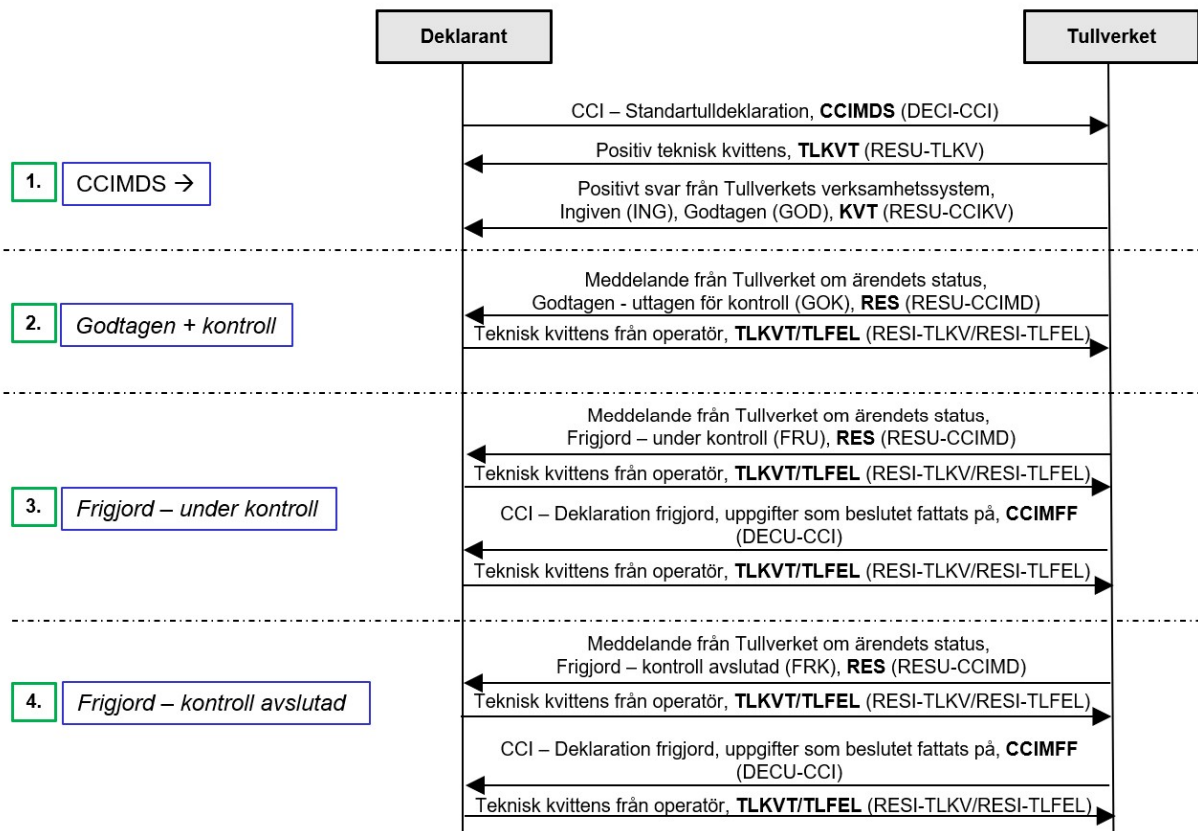
## 9.7 Avslag av deklaration



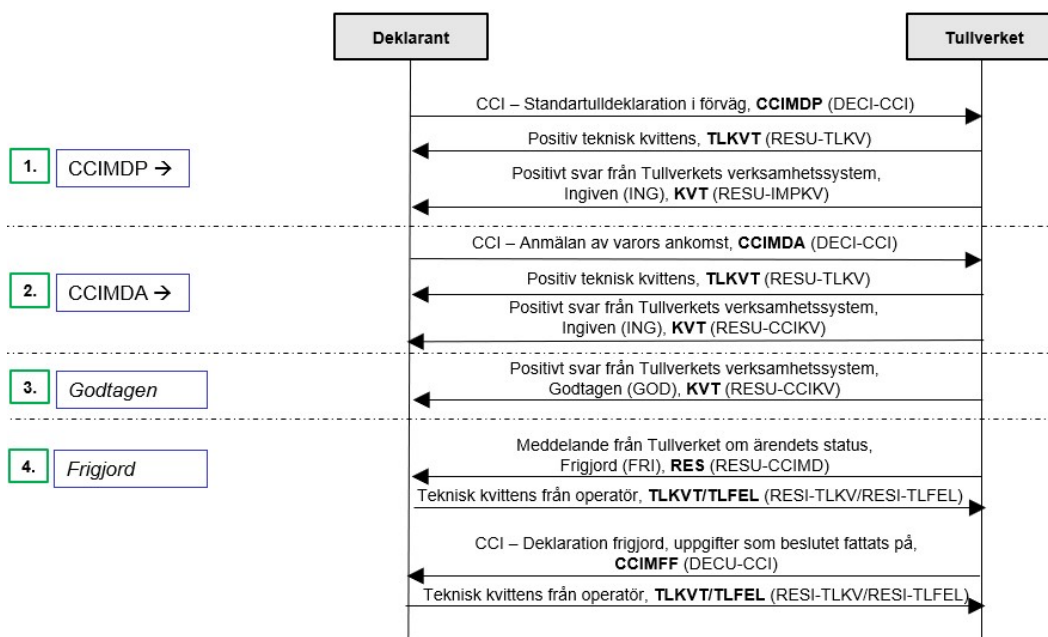
## 9.8 Tullverket överväger att avslå deklarationen, yttrande påverkar beslutet positivt, varorna frigörs



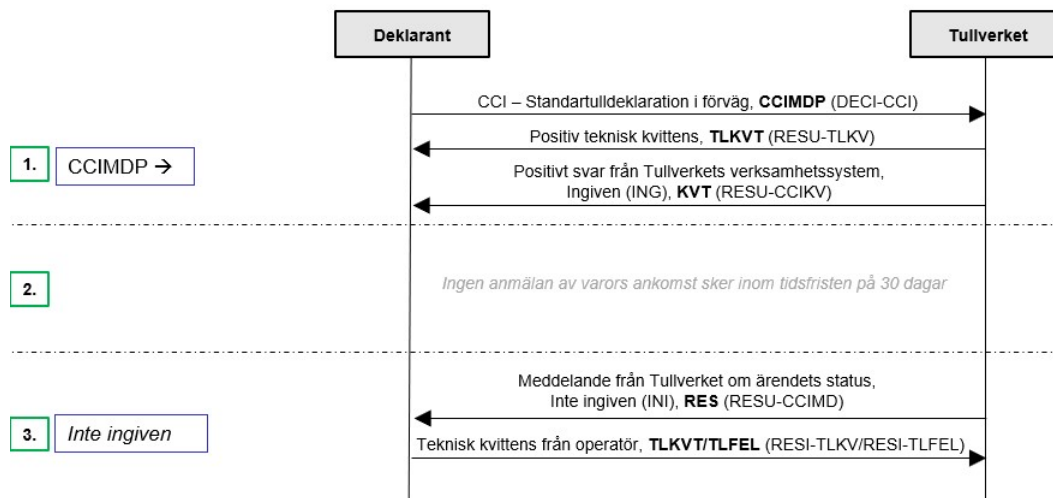
## 9.9 Varorna frigörs innan kontrollen är avslutad



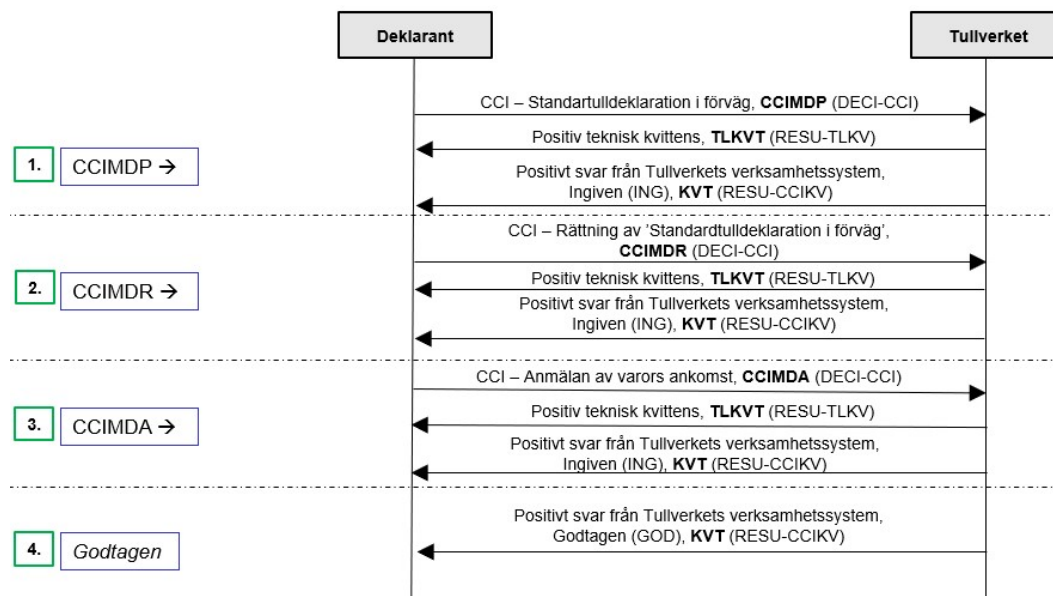
## 9.10 Standardtulldeklaration i förväg + anmälan av varors ankomst



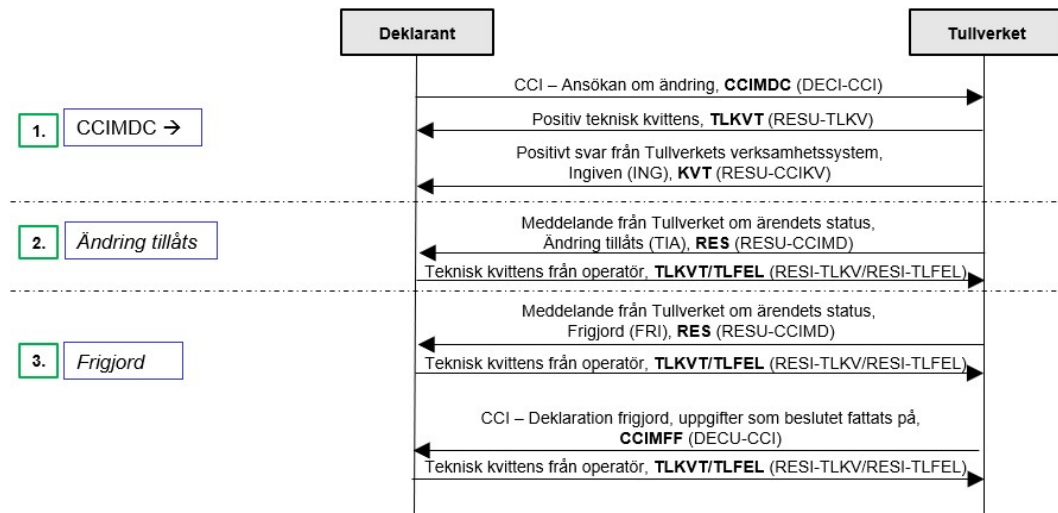
## 9.11 Standardtulldeklaration i förväg, ingen anmälan av varors ankomst görs inom 30 dagar



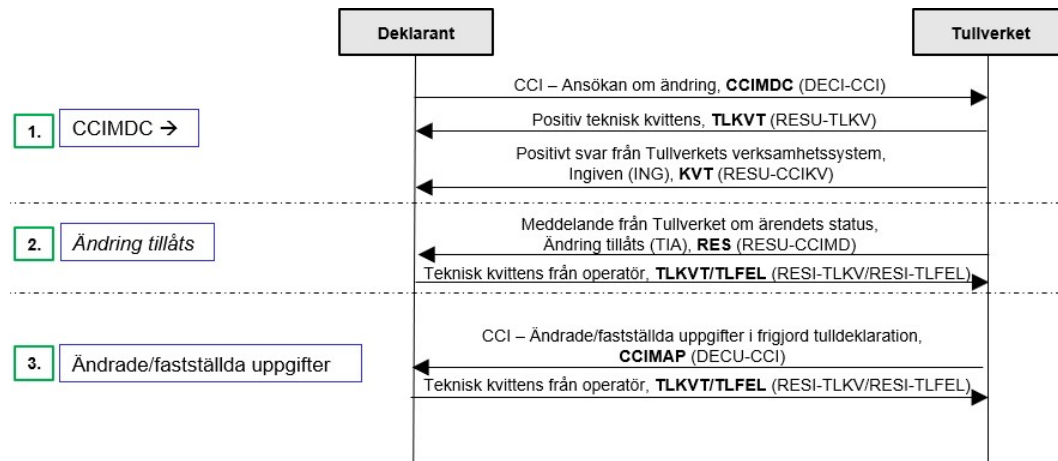
## 9.12 Standardtulldeklaration i förväg + rättning + anmälan av varors ankomst



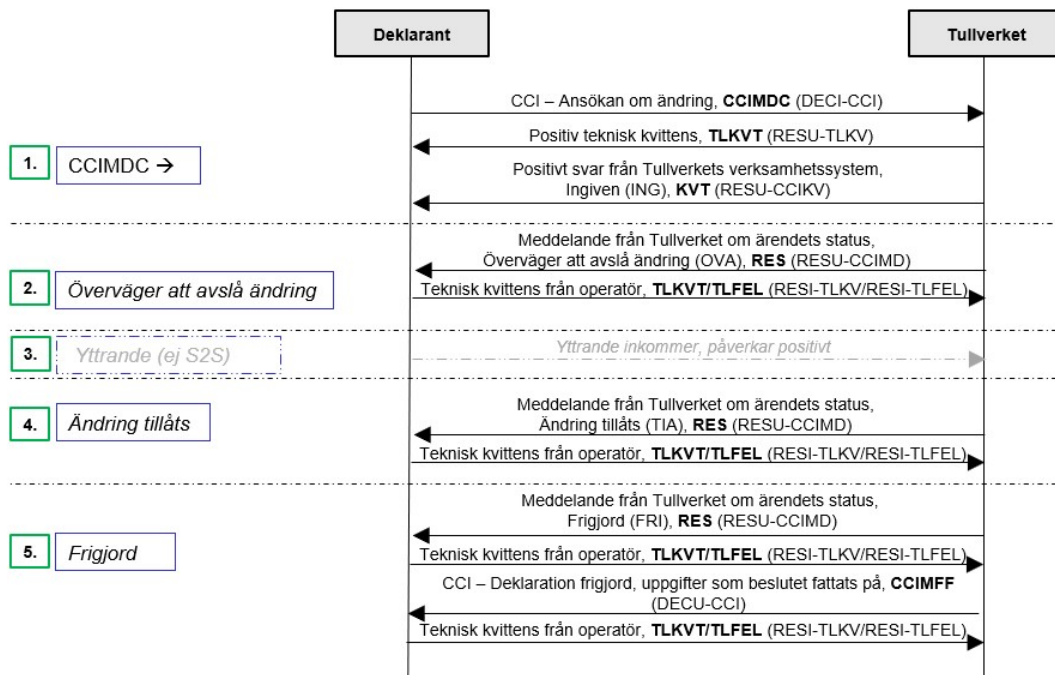
## 9.13 Ansökan om ändring av standardtulldeklaration under status godtagen



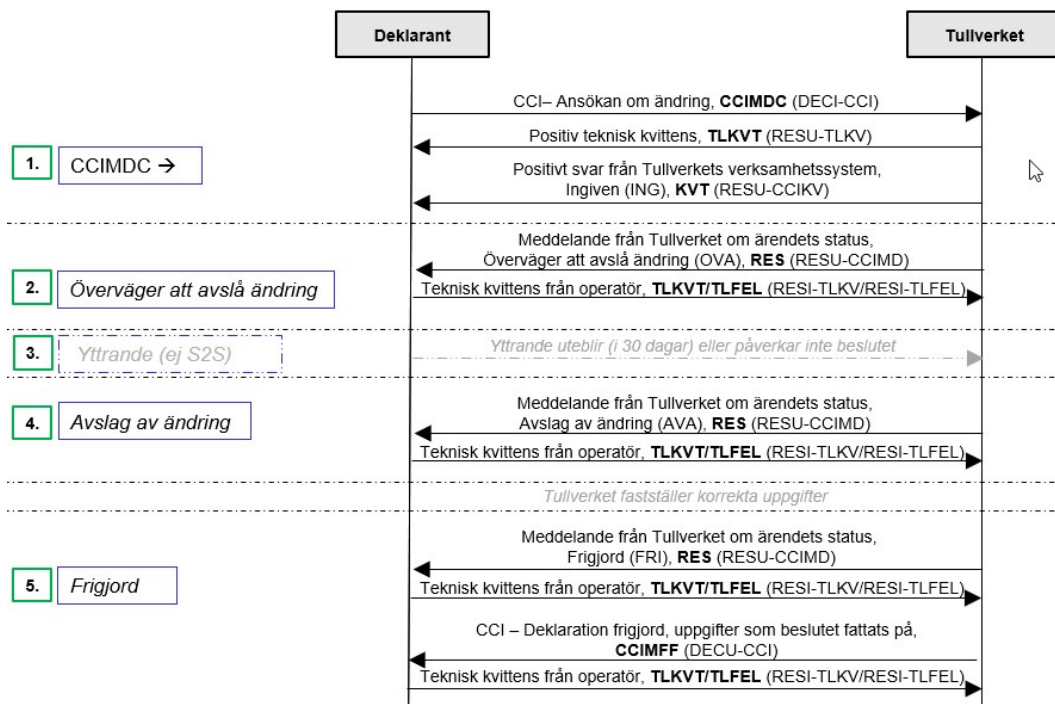
## 9.14 Ansökan om ändring av standardtulldeklaration under status frigjord



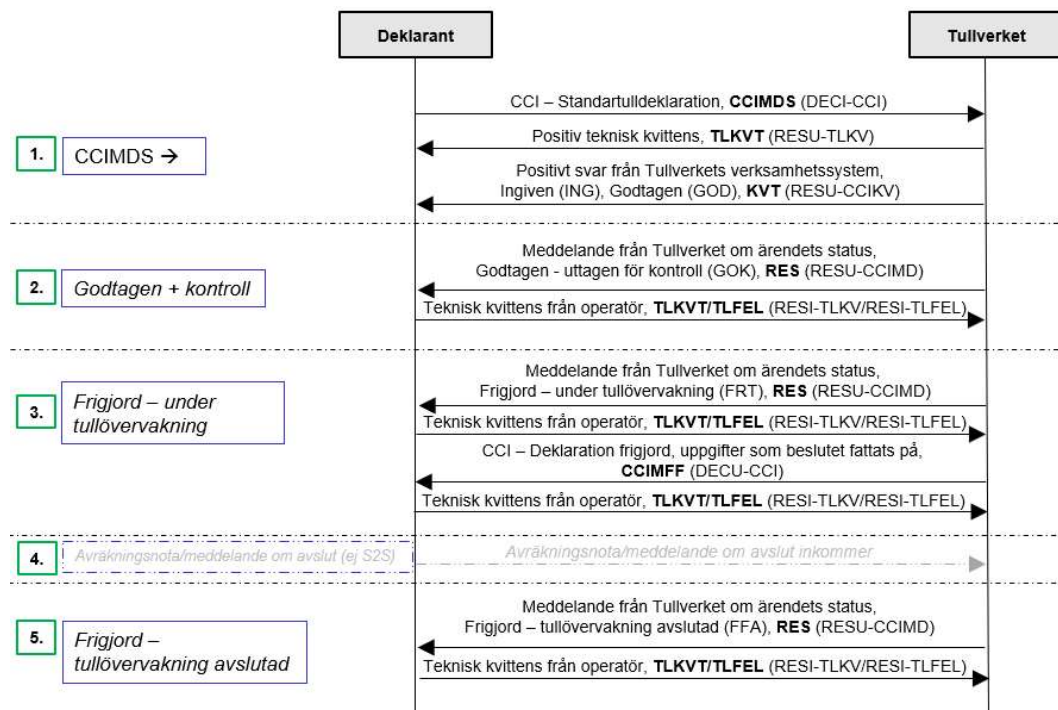
## 9.15 Ansökan om ändring av standardtulldeklaration under status godtagen, överväger att avslå ändring, ändring tillåts efter yttrande



## 9.16 Ansökan om ändring av standardtulldeklaration under status godtagen, överväger att avslå ändring, avslag av ändring, varorna frigörs



## 9.17 Standardtulldeklaration för aktiv förädling eller slutanvändning, varorna frigörs till förfarandet, tullövervakningen avslutas





## 10 Paketering av kuvert och signering

Verksamhetsmeddelandet signeras och förpackas i ett transportkuvert enligt SCTS-ENV – Kuvertspecifikation. Det kompletta, kuverterade, meddelandet förmedlas enligt Tullverkets anvisningar för transportprotokoll, se överenskommelse för elektronisk uppgiftslämning.

I samverkansspecifikationen anges aktuella versioner av specifikationer och parametersättning av kuvert och metadata.

## 11 XML Namespace och versionsnummer

XML namespace anges normalt initialt i ett XML-dokument. Namespace används för att unikt kunna identifiera vilket vokabulär/språk som elementen tillhör. I WCO-XML tillhör alla element och attribut ett namespace som definierats av World Customs Organisation.

Meddelandena i denna specifikation utgår från WCOs XML-schema som kallas Declaration. I sin ursprungsform är schemat omfattande och stödjer funktioner som inte används i denna specifikation och som inte krävs i lagstiftning eller av verksamhetsskäl. Därför har Tullverket skapat subset/delmängder av schemat där endast de relevanta termerna finns tillgängliga.

Rotelement/ startelement	Relevanta Namespace	Prefix som används som exempel i denna specifikation
Declaration	urn:se:customs:datamodel:WCO:Declaration:1	[inget, default]

## **12 Bilagor**

### **12.1 Meddelanden baserade på Deklaration**

(CCIMDS, CCIMDP, CCIMDR, CCIMDC, CCIMFF, CCIMAP)

Detaljerad specifikation finns i bilaga:

SCTS-CCI\_Meddelandespecifikation\_n.n.n\_XML-Strukturbilaga\_Deklaration

XML-schema:

CCIDeclaration

### **12.2 Meddelanden baserade på Varuankomst**

(CCIMDA)

Detaljerad specifikation finns i bilaga:

SCTS-CCI\_Meddelandespecifikation\_n.n.n\_XML-Strukturbilaga\_Varuankomst

XML-schema:

CCIPresentationNotificationPRE