

# SCTS-IMPLVC

Swedish Customs Technical Specification

Import – Low value consignment declaration

---

## Meddelandespecifikation

Import – Tulldeklaration för lågvärdeförsändelser

Version 1.4.0

## Innehåll

1	Målgrupp och introduktion.....	4
1.1	Övrig dokumentation och hjälp.....	5
2	Referenser.....	5
3	Dokumenthistorik .....	6
4	Mål och omfattning .....	8
5	Parter och roller .....	8
6	Förkortningar/begrepp .....	9
7	Verksamhetskrav och legala krav .....	9
8	Process .....	10
8.1	Övergripande process hos Tullverket .....	10
8.2	Tulldeklaration för lågvärdeförsändelser.....	11
8.2.1	Detaljerad beskrivning Tulldeklaration för lågvärdeförsändelser ...	11
8.3	Tulldeklaration för lågvärdeförsändelser i förväg .....	18
8.4	Ansökan om ändring (efter det att varorna frigjorts).....	25
9	Sekvensdiagram.....	31
9.1	Tullverket hittar fel på teknisk nivå .....	31
9.2	Tullverket hittar fel på verksamhetsnivå .....	31
9.3	Tulldeklaration för lågvärdeförsändelser - Varorna frigörs.....	32
9.4	Tulldeklaration för lågvärdeförsändelser – Deklaration uttagen för kontroll, varorna frigörs efter kontroll.....	32
9.5	Begäran om styrkande handlingar vid kontroll .....	33
9.6	Varuundersökning .....	33
9.7	Avslag av deklaration.....	34
9.8	Tullverket överväger att avslå deklarationen, yttrande påverkar beslutet positivt, varorna frigörs.....	34
9.9	Varorna frigörs innan kontrollen är avslutad .....	35
9.10	Tulldeklaration för lågvärdeförsändelser i förväg + anmälan av varors ankomst .....	35
9.11	Tulldeklaration för lågvärdeförsändelser i förväg, ingen anmälan av varors ankomst görs inom 30 dagar .....	36
9.12	Tulldeklaration för lågvärdeförsändelser i förväg + rättning + anmälan av varors ankomst .....	36
9.13	Tulldeklaration för lågvärdeförsändelser i förväg + anmälan av varors ankomst, ärendet inte komplett, behov av rättning .....	37

9.14	Ansökan om ändring .....	37
9.15	Ansökan om ändring, överväger att avslå ändring, ändring tillåts efter yttrande.....	38
9.16	Ansökan om ändring, överväger att avslå ändring, avslag av ändring, varorna frigörs .....	38
10	Typiska scenarier.....	39
11	Paketering av kuvert och signering.....	40
12	XML Namespace och versionsnummer .....	40
13	Bilagor .....	41
13.1	Meddelanden baserade på Deklaration.....	41
13.2	Varuankomst .....	41

## 1 Målgrupp och introduktion

Denna specifikation är avsedd att läsas av personer som bygger stöd för en elektronisk process för tulldeklarationer för lågvärdeförsändelser vid import.

Med tulldeklaration för lågvärdeförsändelser (TLF) avses i denna specifikation den tulldeklaration som får användas när lågvärdeförsändelser deklarerar för övergång till fri omsättning<sup>1</sup>. Lågvärdeförsändelser omfattar försändelser av ringa värde samt försändelser av icke-kommersiell natur som skickas av en privatperson till en annan privatperson<sup>2</sup>.

Kolumn H7 i Bilaga B i kompletteringsförordningen reglerar vilka uppgifter som ska lämnas i en tulldeklaration för lågvärdeförsändelser<sup>3</sup>.

Specifikationen och dess bilagor beskriver både verksamhetsprocessen, affärstermer, regler och tekniskt meddelandeformat för överföring. De meddelandena som ingår i specifikationen baseras på WCO:s datamodell.

Denna specifikation ingår i ett paket bestående av:

- Samverkansspecifikation (beskriver vilken version av respektive specifikation som ska användas samt viktiga parametrar för kuvert och metadata)
- Meddelandespecifikation (detta dokument) med tillhörande strukturbilagor
- Regelspecifikationer (beskriver verksamhetsregler och tekniska regler)
- Svarsmeddelandespecifikation (beskriver hur svarsmeddelanden ska användas)

En verksamhetsanalytiker eller motsvarande bör rikta extra uppmärksamhet på följande delar av specifikationen:

- Mål och omfattning
- Parter och roller
- Process
- Sekvensdiagram
- Typiska scenarier

Följande delar av är mer teknisk natur och är nödvändig för en korrekt implementation av XML-formatet

- XML Namespace och versionsnummer
- Strukturbilagor (XML Schema-guide och informationsinnehåll)
- Regelspecifikationer (verksamhetsregler och tekniska regler)
- Exempelfiler tillhörande de typiska scenarierna
- Tullverkets specifikation för kodlistor (SCTS-CL)

---

<sup>1</sup> Artikel 143a i kommissionens delegerade förordning (EU) 2015/2446

<sup>2</sup> Artikel 23 och 25 i RÅDETS FÖRORDNING (EG) nr1186/2009

<sup>3</sup> Kommissionens delegerade förordning (EU) 2015/2446

## 1.1 Övrig dokumentation och hjälp

Utöver denna specifikation finns också följande stödjande dokumentation och verktyg:

- XSD Scheman
- Valideringstjänst för meddelandeutformning på [www.tullverket.se](http://www.tullverket.se)
- Kuvertspecifikation (SCTS-ENV)
- Transportprotokoll och tekniska kvittenser

## 2 Referenser

WCO Data model	<a href="http://www.wcoomd.org/">http://www.wcoomd.org/</a>
XML Schema	<a href="http://www.w3.org/XML/Schema">http://www.w3.org/XML/Schema</a>
Tullagstiftning	<a href="http://www.tullverket.se">http://www.tullverket.se</a>
XPATH	<a href="http://www.w3.org/TR/xpath20/">http://www.w3.org/TR/xpath20/</a>

### 3 Dokumenthistorik

Version	Ändring	Datum
1.0.0	Första version	2022-10-01
1.1.0	<p><u>Meddelandespecifikation</u> (detta dokument)</p> <p>Ingen förändring förutom dokumenthistorik.</p> <p><u>Uppdaterat XML-schema för deklaration</u></p> <p><i>Declaration/GoodsShipment/Consignment/Freight</i> är borttagen</p> <p><u>Strukturbilaga/regelspecifikation deklaration</u></p> <p>Regel SE-R0275 ändrad formulering  Regel SE-R0305 ändrad formulering  Regel SE-R0323 är borttagen</p> <p><u>Strukturbilaga/regelspecifikation varuankomst</u></p> <p>Ingen förändring</p>	2022-11-09
1.2.0	<p><u>Meddelandespecifikation</u> (detta dokument)</p> <p>Ingen förändring förutom dokumenthistorik.</p> <p><u>Uppdaterat XML-schema för deklaration</u></p> <p><i>Declaration/GoodsShipment/ GovernmentAgencyGoodsItem/PreviousDocument</i> är borttagen</p> <p><i>Declaration/GoodsShipment/ GovernmentAgencyGoodsItem/TransportContractDocument</i> är borttagen</p> <p><i>Declaration/GoodsShipment/ PreviousDocument</i> kardinalitet ändrad från 0..99 till 0..1</p> <p><i>Declaration/GoodsShipment/ Consignment/TransportContractDocument</i> kardinalitet ändrad från 0..99 till 1..1</p> <p><u>Strukturbilaga/regelspecifikation deklaration</u></p> <p>Regel SE-R0056 ändrad formulering (samma betydelse)  Regel SE-R0057 ändrad formulering (samma betydelse)  Regel SE-R0210 är borttagen  Regel SE-R0231 är borttagen  Regel SE-R0302 ändrad formulering (ändrad betydelse)  Regel SE-R0309 ändrad formulering (ändrad betydelse)  Regel SE-R0343 är tillagd</p>	2023-04-26

	<p>Regel SE-R0360 är tillagd  Regel SE-R0361 är tillagd  Regel SE-R0362 är tillagd</p> <p><u>Strukturbilaga/regelspecifikation varuankomst</u></p> <p>Ingen förändring</p>	
1.2.1	<p><u>Meddelandespecifikation</u> (detta dokument)</p> <p>Ingen förändring förutom dokumenthistorik.</p> <p><u>Strukturbilaga/regelspecifikation deklaration</u></p> <p>Regel SE-R0302 ändrad formulering (ändrad betydelse)  Regel SE-R0373 är tillagd</p> <p><u>Strukturbilaga/regelspecifikation varuankomst</u></p> <p>Ingen förändring</p>	2023-06-21
1.2.2	<p><u>Meddelandespecifikation</u> (detta dokument)</p> <p>Ingen förändring förutom dokumenthistorik.</p> <p><u>Strukturbilaga/regelspecifikation deklaration</u></p> <p>Regel SE-R0309 ändrad formulering (ändrad betydelse)</p> <p><u>Strukturbilaga/regelspecifikation varuankomst</u></p> <p>Ingen förändring</p>	2024-02-16
1.3.0	<p><u>Meddelandespecifikation</u> (detta dokument)</p> <p>Ingen förändring förutom dokumenthistorik.</p> <p><u>Strukturbilaga/regelspecifikation deklaration</u></p> <p>Regel SE-R0440 tillagd</p> <p><u>Strukturbilaga/regelspecifikation varuankomst</u></p> <p>Ingen förändring</p>	2024-04-05
1.4.0	<p><u>Meddelandespecifikation</u> (detta dokument)</p> <p>Ingen förändring</p> <p><u>Strukturbilaga/regelspecifikation deklaration</u></p> <p>Regel SE-R0096 tillagd  Regel SE-R0302 ändrad  Regel SE-R0552 tillagd</p> <p><u>Strukturbilaga/regelspecifikation varuankomst</u></p> <p>Ingen förändring</p>	2025-02-12

## 4 Mål och omfattning

Den här versionen av specifikationen omfattar:

- Tulldeklaration för lågvärdeförsändelser vid övergång till fri omsättning

## 5 Parter och roller

**Deklarant** – den person som inger en tulldeklaration, i eget namn eller den person i vars namn en sådan deklaration inges.

I uppgiftslämningen enligt Tullkodex - bilaga B förekommer *deklarant* såväl i en *tulldeklaration* som i en *anmälan av varors ankomst*. För att särskilja dessa personer används fortsättningsvis **deklarant i tulldeklaration** respektive **deklarant i anmälan av varors ankomst**. "Deklarant i tulldeklaration" är den person som inger en tulldeklaration, en ansökan om ändring av en tulldeklaration eller gör en rättning av en tulldeklaration inlämnad i förväg.

En deklarant kan anlita ett tullombud för sina kontakter och kommunikation med Tullverket. Då agerar ombudet för deklarantens räkning. I denna specifikation anges att Tullverket kommunicerar med deklaranten oavsett om kommunikationen sker direkt med deklaranten eller via deklarantens ombud.

**Tullombud** – varje person som av en annan person har utsetts att genomföra de åtgärder och formaliteter som enligt tullagstiftningen erfordras vid den senares kontakter med tullmyndigheter. Ett tullombud kan agera antingen som direkt eller indirekt ombud. Vid direkt ombudskap agerar tullombudet i en annan persons namn och för dennes räkning. Vid indirekt ombudskap agerar tullombudet i eget namn men för en annan persons räkning.

**Lagerhavare** – Den person som innehar ett tillstånd till lagring av varor på en anläggning för tillfällig lagring eller den som lagrar varor på en annan godkänd plats. I denna specifikation angiven som "Lager".



## 6 Förkortningar/begrepp

<b>TLF</b>	Tulldeklaration för lågvärdeförsändelser
<b>H7</b>	Kolumn H7 i Bilaga B i kompletteringsförordningen reglerar vilka uppgifter som ska lämnas i en tulldeklaration för lågvärdeförsändelser (TLF). Kolumn H7 benämns i Bilaga B som "Tulldeklaration för övergång till fri omsättning avseende en försändelse som omfattas av befrielse från importtullar i enlighet med artikel 23.1 eller artikel 25.1 i förordning (EG) nr 1186/2009."
<b>LRN</b>	Local reference number
<b>MRN</b>	Master reference number

## 7 Verksamhetskrav och legala krav

**Tullkodex** – Union Customs Code (REGULATION (EU) No 952/2013 OF THE EUROPEAN PARLIAMENT AND OF THE COUNCIL)

**Kompletteringsförordningen** - KOMMISSIONENS DELEGERADE FÖRORDNING (EU) 2015/2446 av den 28 juli 2015 om komplettering av Europaparlamentets och rådets förordning (EU) nr 952/2013 vad gäller närmare regler avseende vissa bestämmelser i unionens tullkodex

**Genomförandeförordningen** - KOMMISSIONENS GENOMFÖRANDEFÖRORDNING (EU) 2015/2447 av den 24 november 2015 om närmare regler för genomförande av vissa bestämmelser i Europaparlamentets och rådets förordning (EU) nr 952/2013 om fastställande av en tullkodex för unionen

### **Genomförandeförordningen om mervärdesskatt**

RÅDETS GENOMFÖRANDEFÖRORDNING (EU) nr 282/2011

av den 15 mars 2011 om fastställande av tillämpningsföreskrifter för direktiv 2006/112/EG om ett gemensamt system för mervärdesskatt (omarbetning)

### **Mervärdesskattedirektivet**

RÅDETS DIREKTIV 2006/112/EG av den 28 november 2006

om ett gemensamt system för mervärdesskatt

**Tullagen** (2016:253)

**Tullförordningen** (2016:287)

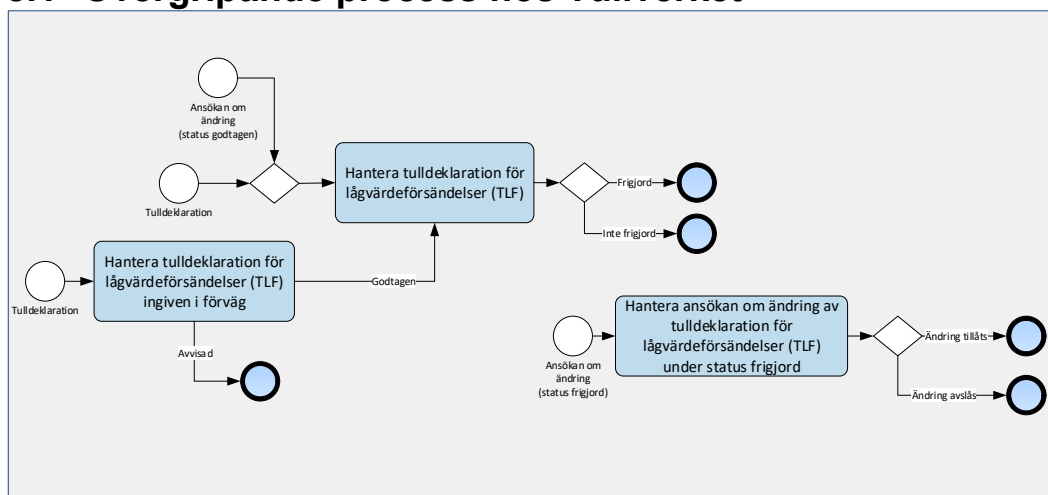
**Tullordningen** - Tullverkets föreskrifter och allmänna råd (TFS 2016:2) om en tullordning.

## 8 Process

I detta avsnitt beskrivs Tullverkets hantering av tulldeklaration för lågvärdeförsändelser (TLF) och den kommunikation som sker med "Deklarant i tulldeklaration", "Deklarant i anmälan av varors ankomst" samt lagerhavare (Lager). En närmare beskrivning framgår av avsnitten nedan under 8.1 Övergripande process, 8.2 Tulldeklaration för lågvärdeförsändelser, 8.3 Tulldeklaration för lågvärdeförsändelser i förväg och 8.4 Ansökan om ändring (efter det att varorna frigjorts).

I processbilderna förekommer ibland stjärnmärkningar (\*), dessa indikerar att händelsen inte alltid inträffar.

### 8.1 Övergripande process hos Tullverket



Process – Övergripande process för att hantera tulldeklaration för lågvärdeförsändelser (TLF), tulldeklaration för lågvärdeförsändelse (TLF) ingiven i förväg, hantera ansökan om ändring.

TLF kan inges i förväg och sedan aktiveras när varorna ankommer till ett tullkontor eller till någon annan plats som Tullverket anvisat eller godkänt. Alternativt kan en komplett TLF skickas in när varorna ankommit och anmälts på någon av ovanstående platser.

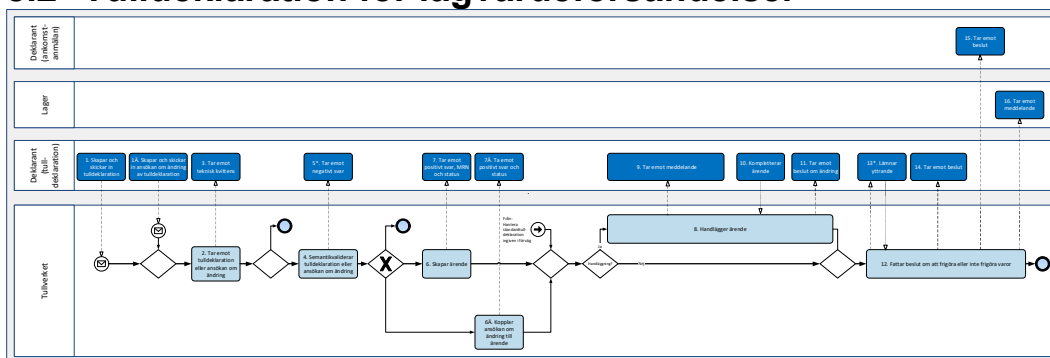
I en TLF i förväg kan vissa uppgifter utelämnas som sedan ska kompletteras senast när varorna ankommer för att TLF ska kunna aktiveras och godtas. När en TLF i förväg fått status Ingiven kan TLF rättas. Detta sker genom att ett rättningsmeddelande skickas in till Tullverket. När varornas ankomst anmälts till Tullverket och TLF i förväg fått status godtagen följer hantering den process som tagits fram för TLF, se vidare under 8.2 Tulldeklaration för lågvärdeförsändelser.

En ansökan om ändring ska innehålla samma uppgifter som TLF. Om en ansökan om ändring av TLF skickas in under status godtagen eller status frigjord tar Tullverket ställning till om ändringen kan tillåtas eller ej. Om ansökan om ändring skickas in när TLF har status godtagen följer hanteringen av ansökan om ändring den process som tagits fram för TLF, se vidare under 8.2. Tulldeklaration för

lågvärdeförsändelser. Om ansökan om ändring skickas in när TLF har status frigjord hanteras ansökan i en egen process, se 8.4 Ansökan om ändring (efter det att varorna frigjorts).

Beslut och beslutsmotiveringar för respektive ärende kan nås via Tullverkets e-tjänster för företag. Det krävs behörighet till e-tjänsterna för att kunna använda dem.

## 8.2 Tulldeklaration för lågvärdeförsändelser



Bilden ger en överblick över processen för TLF som lämnas efter det att de varor som TLF omfattar ankommit till ett tullkontor eller till någon annan plats som Tullverket anvisat eller godkänt (processen beskrivs mer detaljerat i kommande bilder).

Deklaranten, eller dennes tullombud, skickar in TLF med önskemål om att varorna ska hänföras till övergång till fri omsättning. I en TLF som skickas in efter det att varorna ankommit måste samtliga uppgifter fyllas i och skickas in på en och samma gång.

Tullverket kontrollerar att obligatoriska uppgifter är ifyllda, syntaxmässigt korrekta samt säkerställer avsändare och att innehållet är oförvanskat. Därefter blir meddelandet tekniskt mottaget.

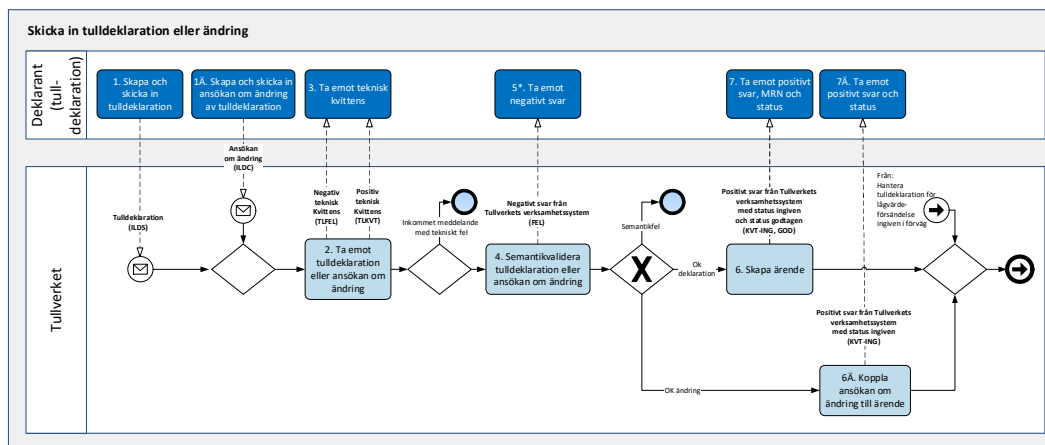
Därefter görs ytterligare kontroller gentemot aktuella verksamhetsregler, kodlistor och tillstånd. När kontrollerna utförts och värdena är korrekta blir deklarationen ingiven och godtagen.

Sedan granskas uppgifterna för att avgöra om manuell hantering krävs. I de fall det blir manuell hantering meddelas deklareranten genom ett meddelande med en statusuppdatering.

När handläggning av deklarationen och eventuella kontroller genomförts meddelar Tullverket sitt beslut om varorna kan frigöras eller ej.

### 8.2.1 Detaljerad beskrivning Tulldeklaration för lågvärdeförsändelser

Nedan följer en mer detaljerad beskrivning av processen för tulldeklaration för lågvärdeförsändelser och de meddelandeutbyten som sker.



## 1. Skapa och skickar in en tulldeklaration

”Deklarant i tulldeklaration” skapar en TLF (ILDS) och skickar in den till Tullverket. Tulldeklarationen ska då innehålla ett LRN.

### 1Å. Skapa och skicka in ansökan om ändring av tulldeklaration

”Deklarant i tulldeklaration” skapar en ansökan om ändring av TLF (ILDC) och skickar in den till Tullverket. Om deklaramenten väljer att skicka in en ändring under status godtagen följer hanteringen av ändringen samma process som hantering av TLF efter det att ansökan om ändring tagits emot av Tullverket.

## 2. Ta emot tulldeklaration eller ansökan om ändring

Tullverket tar emot TLF eller ansökan om ändring och kontrollerar överföringen och meddelandet ur ett tekniskt perspektiv.

Om felaktigheter upptäcks stoppas TLF eller ansökan om ändring och Tullverket skickar en negativ kvittens (TLFEL). Meddelandet behandlas inte vidare av Tullverket.

Om inga felaktigheter upptäcks skickar Tullverket en positiv kvittens om att meddelandet är tekniskt mottaget (TLKVT-TEM).

## 3. Ta emot teknisk kvittens

Om deklaramenten tar emot en negativ kvittens (TLFEL) så innebär det att tulldeklarationen eller ansökan om ändring behöver skickas på nytt när korrigering har gjorts.

Om deklaramenten tar emot en positiv kvittens (TLKVT) så innebär det att Tullverkets system fortsätter bearbetningen av tulldeklarationen eller ansökan om ändring.

## 4. Semantikvalidera tulldeklaration eller ansökan om ändring

Tullverkets system genomför semantikvalidering och kontrollerar att uppgifterna stämmer ur ett verksamhetsperspektiv (t.ex. aktörer, varukoder, dokumentkoder och tillstånd). Om det finns fel i dessa uppgifter, skickas ett meddelande till deklaramenten om vilka fel som påträffats.

**5\*. Ta emot negativt svar**

"Deklarant i tulldeklaration" tar emot negativt svar (FEL) med felutpekning. Meddelandet behandlas inte vidare av Tullverket.

"Deklarant i tulldeklaration" har då möjlighet att åtgärda felen och skicka in TLF eller ansökan om ändring på nytt.

**6. Skapa ärende (deklaration)**

Om allt är korrekt skapas ett ärende hos Tullverket och MRN genereras. Positivt svar (avseende tulldeklarationen) innehållande MRN samt status ingiven och godtagen skickas till deklaramenten.

**7. Ta emot positivt svar, MRN och status (deklaration)**

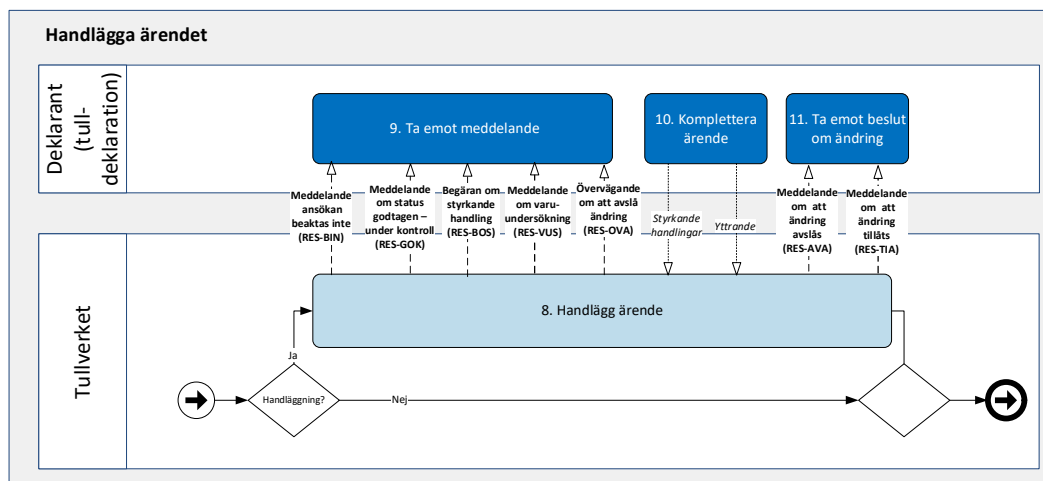
Deklaranten tar emot ett positivt svar (KVT-ING, GOD) från Tullverkets verksamhetssystem vilket innebär att tulldeklarationen är ingiven och godtagen och processen fortsätter med nästa steg i Tullverkets system. Svaret innehåller även MRN.

**6Ä. Koppla ansökan om ändring till ärende (ansökan om ändring)**

Om allt är korrekt kopplas ansökan om ändring till den befintliga tulldeklarationen (TLF). Positivt svar (avseende ansökan om ändring) innehållande status ingiven skickas till deklaramenten (KVT-ING).

**7Ä. Ta emot positivt svar och status (ansökan om ändring)**

Deklaranten tar emot ett positivt svar (KVT-ING) från Tullverkets verksamhetssystem vilket innebär att ansökan om ändring är ingiven och processen fortsätter med nästa steg i Tullverkets system.



## 8. Handlägg ärende

Tullverket påbörjar handläggningen och säkerställer att uppgifterna i TLF är korrekta för att kunna fatta beslut i ärendet.

Om ärendet faller ut för kontroll skickas ett meddelande (RES-GOK) om detta till "Deklarant i tulldeklaration". I detta läge kan det bli aktuellt för deklaranten att styrka de uppgifter som lämnats. Tullverket skickar då en begäran om styrkande handling (RES-BOS). I de fall en varuundersökning ska genomföras skickas ett meddelande (RES-VUS) om detta till "Deklarant i tulldeklaration".

När eventuella kontroller är genomförda får "Deklarant i tulldeklaration" information om kontrollresultatet och ges i tillämpliga fall möjlighet att yttra sig. Yttrandet kan ske omedelbart som en del av kontrollprocessen alternativt kan deklaranten begära att få yttra sig skriftligt inom 30 dagar.

Om en ansökan om ändring inkommer under Tullverkets handläggning av TLF tar Tullverket ställning till om ändringen kan tillåtas eller ej. Om en ny ansökan om ändring inkommer innan Tullverket hunnit fatta beslut på den första ansökan skickas ett meddelande till "Deklarant i tulldeklaration" om att den tidigare ansökan om ändring inte kommer att beaktas (RES-BIN). Tullverket behandlar i det fallet enbart den ansökan om ändring som senast inkommit.

Om Tullverket överväger att avslå en ansökan om ändring skickas ett meddelande (RES-OVA) om detta till "Deklarant i tulldeklaration" som då har 30 dagar på sig att yttra sig i frågan. Om inget yttrande inkommer som påverkar Tullverkets ställningstagande tas beslut om att ändring av tulldeklarationen inte kan tillåtas och beslut om detta skickas till "Deklarant i tulldeklaration" (RES-AVA). Om ändringen tillåts skickar Tullverket ett beslut om detta (RES-TIA).

**9. Ta emot meddelande**

”Deklarant i tulldeklaration” tar emot de meddelanden som Tullverket skickat i tillämpliga fall (RES-GOK, RES-BOS, RES-VUS, RES-BIN, RES-OVA).

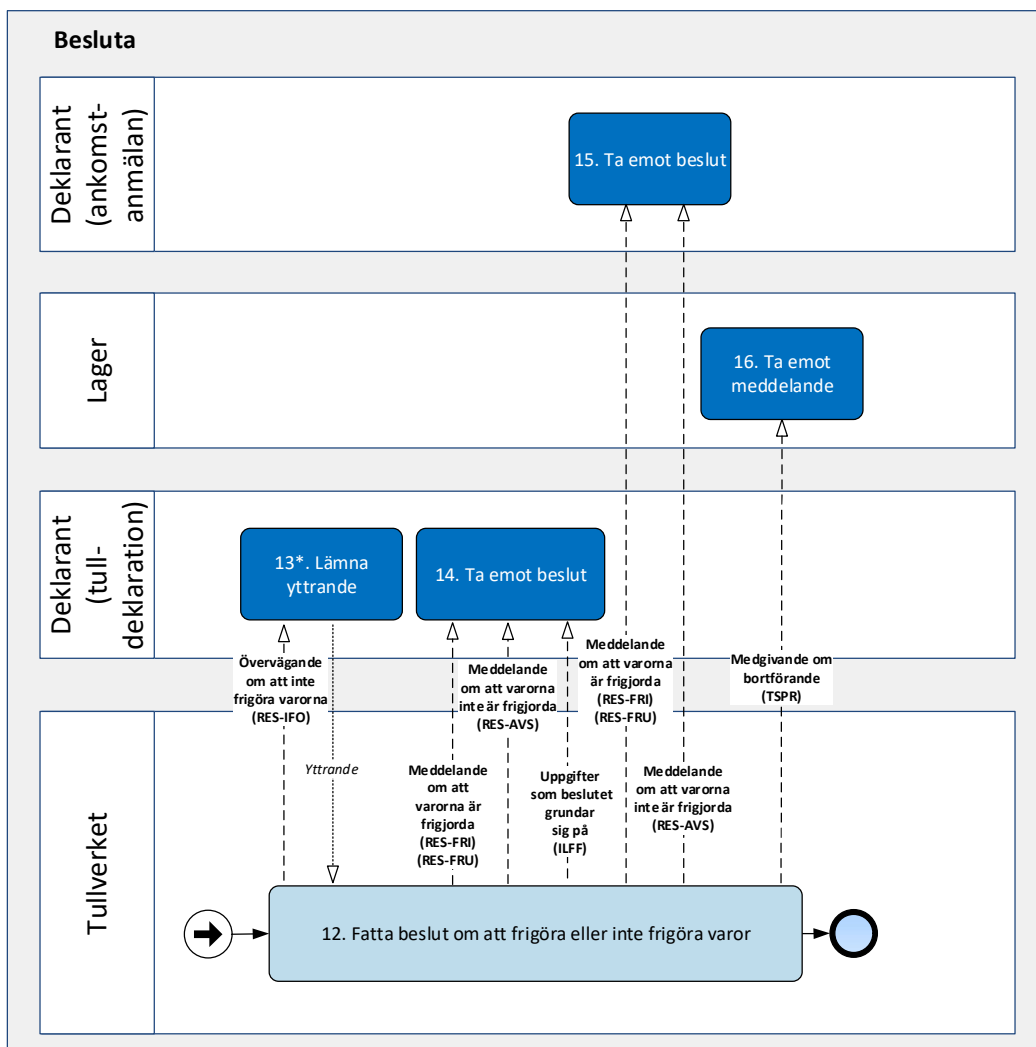
**10. Komplettera ärende**

”Deklarant i tulldeklaration” kompletterar ärendet vid behov genom att inkomma med styrkande handlingar. Styrkande handlingar ska skickas in via Tullverkets e-tjänst Uppladdning handling. Länk till e-tjänsten finns med i meddelandet som skickas ut, men det krävs behörighet till e-tjänsterna för att kunna använda dem.

”Deklarant i tulldeklaration” inkommer även med ett yttrande i tillämpliga fall.

**11. Ta emot beslut om ändring**

”Deklarant i tulldeklaration” tar emot meddelande med beslut om att ändringen tillåts (RES-TIA) eller avslås (RES-AVA).



## 12. Fatta beslut om att frigöra eller inte frigöra varor

Tullverket tar ställning till om varorna kan frigöras eller ej. Om varorna kan frigöras fastställer Tullverket tull, skatt och andra avgifter och säkerställer betalning. När betalning skett alternativ tillräcklig garanti ställts meddelar Tullverket deklaranten frigörandebeslutet (RES-FRI). Tullverket skickar även ett meddelande om vilka uppgifter som beslutet fattats på (ILFF).

Om Tullverket fattar beslut om att varorna kan frigöras innan en påbörjad kontroll är helt avslutad meddelar Tullverket deklaranten frigörandebeslutet (RES-FRU). Tullverket skickar även ett meddelande om vilka uppgifter som beslutet fattats på (ILFF).

Om Tullverket överväger att inte frigöra varorna skickas ett meddelande (RES-IFO) om detta till "Deklarant i tulldeklaration" som då har 30 dagar på sig att yttra sig i frågan. Om inget yttrande inkommer inom tidsfristen, alternativt inte påverkar Tullverkets ställningstagande, tas beslut om att varorna inte får frigöras, och beslut om detta skickas till "Deklarant i tulldeklaration" (RES-AVS).



Tullverket skickar även ett meddelande om vilka uppgifter som beslutet fattats på (ILFF).

### **13\*. Lämna yttrande**

”Deklarant i tulldeklaration” tar emot Tullverkets övervägande om att inte frigöra varorna (RES-IFO) och yttrar sig över detta.

### **14. Ta emot beslut (deklarant tulldeklaration)**

”Deklarant i tulldeklaration” tar emot beslut om att varorna frigjorts (RES-FRI). Om Tullverket inte frigjort varorna tar ”Deklarant i tulldeklaration emot (RES-AVS). I förekommande fall tar deklaranter emot meddelande (RES-FRU). Om varorna frigörs kommer ”Deklarant i tulldeklaration” även få ett meddelande om vilka uppgifter som beslutet fattats på (ILFF).

### **15. Ta emot beslut (deklarant ankomstanmälan)**

I de fall TLF ingivits i förväg och varornas ankomst anmäls till tullen får ”Deklaranten i ankomstanmälan” ett meddelande om Tullverkets beslut att varorna är frigjorda (RES-FRI). Om Tullverket inte frigjort varorna tar deklaranter emot (RES-AVS). I förekommande fall tar deklaranter emot (RES-FRU).

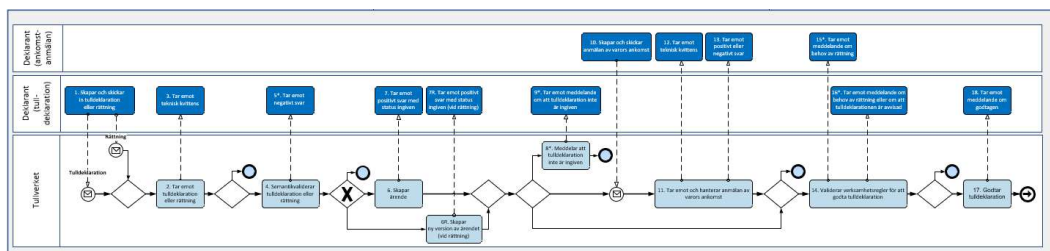
### **16. Ta emot meddelande (lager)**

I de fall varorna lagras på ett tillfälligt lager eller annan godkänd plats meddelas även lagerhavaren om Tullverkets frigörandebeslut. Detta sker genom ett medgivande om bortförande (TSPR). Informationen kan antingen fås via EDI-meddelanden (som finns specificerade i SCTS-TSHOA) eller via Tullverkets e-tjänster. Om Tullverket efter frigörandet av varorna fastställer andra uppgifter som korrekta meddelas lagerhavaren genom ny TSPR om en förändring sker som påverkar uppgifter i tidigare skickad TSPR.

### **17. Kontroll avslutad (detta processteg finns inte med i bilderna)**

I de fall Tullverket frigjort varorna innan en kontroll är klar och ”Deklarant i tulldeklaration” därmed har meddelats detta genom (RES-FRU) informerar Tullverket ”Deklarant i tulldeklaration” när kontrollen avslutats (RES-FRK).

## 8.3 Tulldeklaration för lågvärdeförsändelser i förväg



Bilden ger en överblick över processen för TLF i förväg (processen beskrivs mer detaljerat i kommande bilder).

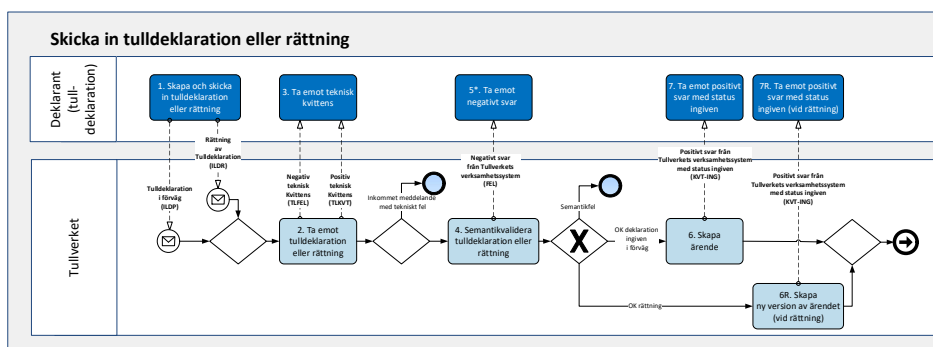
”Deklarant i tulldeklaration” kan lämna in TLF i förväg, tidigast 30 dagar innan varorna förväntas ankomma ett tullkontor eller till någon annan plats som Tullverket anvisat eller godkänt.

När deklaramenten skickar in en tulldeklaration i förväg kan vissa uppgifter utelämnas. Dessa uppgifter behöver då kompletteras antingen med ett rättningsmeddelande eller i samband med att varornas ankomst anmäls.

När en TLF lämnats i förväg och fått status ingiven kan rättning av TLF ske fram till dess att TLF fått status godtagen. Processen för rättning följer samma steg som processen för TLF i förväg. Vill deklaramenten ändra något efter att deklarationen fått status godtagen ska istället en ansökan om ändring av TLF inges.

En TLF som skickats i förväg och fått status ingiven kommer att få status godtagen efter det att anmälan av varors ankomst gjorts till Tullverket under förutsättning att alla villkor är uppfyllda. Efter det att TLF i förväg godtagits följer hanteringen samma process som för TLF från och med steg 8 ”handlägger ärende”. För närmare beskrivning av hantera TLF se avsnitt 8.2 Tulldeklaration för lågvärdeförsändelser ovan.

Nedan följer en mer detaljerad beskrivning av processen för TLF ingiven i förväg och de meddelandeutbyten som sker.



## 1. Skapa och skicka in tulldeklaration i förväg eller rättning.

”Deklarant i tulldeklaration” skapar och skickar in TLF i förväg (ILDV) till Tullverket. Tulldeklarationen ska innehålla ett LRN. Om ”Deklarant i tulldeklaration” väljer att skicka in en rättning av TLF i förväg (ILDR) följer hanteringen av rättningen samma process som hantering av TLF i förväg.

## 2. Ta emot tulldeklaration eller rättning

Tullverket tar emot TLF i förväg eller rättning och kontrollerar överföringen och meddelandet ur ett tekniskt perspektiv.

Om felaktigheter upptäcks stoppas TLF i förväg eller rättningen och Tullverket skickar en negativ kvittens (TLFEL). Meddelandet behandlas inte vidare av Tullverket.

Om inga felaktigheter upptäcks skickar Tullverket en positiv kvittens om att meddelandet är tekniskt mottaget (TLKVT-TEM).

## 3. Ta emot teknisk kvittens

Om deklaranten tar emot en negativ kvittens (TLFEL) så innebär det att tulldeklarationen eller rättningen behöver skickas på nytt när korrigerig har gjorts.

Om deklaranten tar emot en positiv kvittens (TLKVT) så innebär det att Tullverkets system fortsätter bearbetningen av tulldeklarationen eller rättningen.

## 4. Semantikvalidera tulldeklaration eller rättning

Tullverkets system genomför semantikvalidering och kontrollerar att uppgifterna stämmer ur ett verksamhetsperspektiv (t.ex. aktörer, varukoder, dokumentkoder och tillstånd).

Om det finns fel i dessa uppgifter skickas ett meddelande till deklaranten om vilka fel som påträffats.

### **5\*. Ta emot negativt svar**

"Deklarant i tulldeklaration" tar emot negativt svar (FEL) med felutpekning. Meddelandet behandlas inte vidare av Tullverket.

"Deklarant i tulldeklaration" har då möjlighet att åtgärda felen och skicka in TLF i förväg eller rättningen på nytt.

### **6. Skapa ärende (deklaration)**

Om allt är korrekt skapas ett ärende hos Tullverket och ärendet tilldelas en tullidentitet. Positivt svar (avseende tulldeklarationen) innehållande tullidentitet samt status ingiven skickas till deklaramenten. En tidsfrist på 30 dagar startar för att inkomma med anmälan av varors ankomst.

### **7. Ta emot positivt svar, tullidentitet och status (deklaration)**

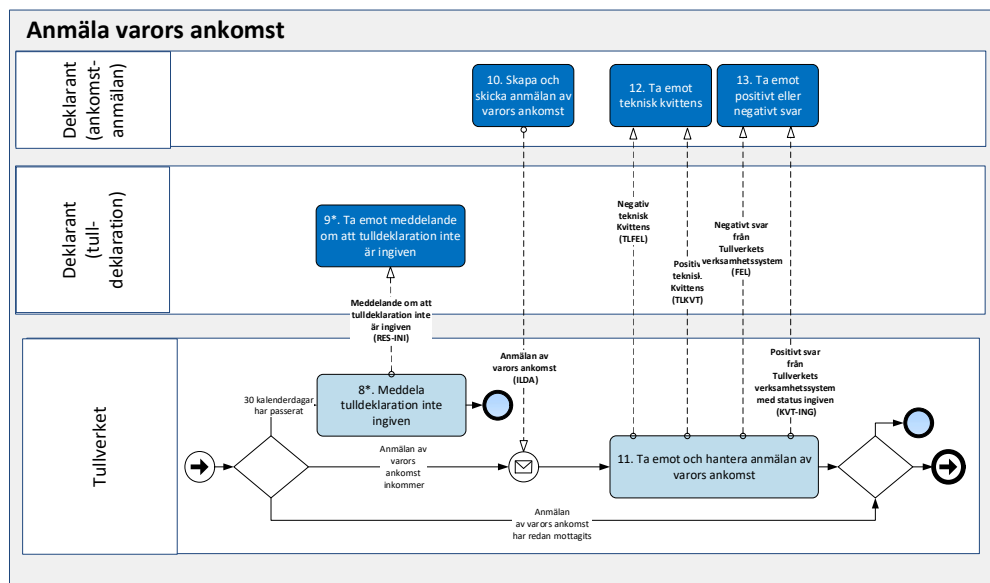
Deklaranten tar emot ett positivt svar (KVT-ING) från Tullverkets verksamhetssystem vilket innebär att tulldeklarationen är ingiven och processen fortsätter med nästa steg i Tullverkets system. Svaret innehåller även tullidentitet.

### **6R. Skapa ny version av ärendet (rättning)**

Så länge tulldeklarationen har status ingiven finns det möjlighet att rätta eller komplettera uppgifter genom att skicka in en rättning av deklarationen. Om deklaramenten rättar eller kompletterar uppgifter i tulldeklarationen skapas inget nytt ärende hos Tullverket. Istället skapas en ny version av ärendet som ersätter den tidigare versionen. Positivt svar (avseende rättning) innehållande status ingiven samt deklarationens nya versionsnummer hos Tullverket skickas till deklaramenten (KVT-ING).

### **7R. Ta emot positivt svar med status ingiven (rättning)**

Deklaranten tar emot ett positivt svar (KVT-ING) från Tullverkets verksamhetssystem vilket innebär att rättningen är ingiven och processen fortsätter med nästa steg i Tullverkets system.



### 8. Meddela att tulldeklaration inte är ingiven

Om det inte inkommer någon anmälan av varors ankomst inom tidsfristen på 30 dagar betraktas tulldeklarationen inte längre som ingiven. Tullverket skickar ett meddelande (RES-INI) om detta till "Deklarant i tulldeklaration". Det LRN som användes i tulldeklarationen är förbrukat och kan inte återanvändas.

### 9\*. Ta emot meddelande om att tulldeklaration inte är ingiven

"Deklarant i tulldeklaration" tar emot ett 'Meddelande från Tullverket om ärendets status' (RES) om att TLF inte är ingiven (INI). Då vet deklaramenten att ankomsten inte har inkommit och att deklaramenten inte längre betraktas som ingiven. I en sådan situation kan deklaramenten skicka in en ny TLF.

### 10. Skapa och skickar anmälan av varors ankomst

När varorna ankommit till tullkontoret eller till någon annan plats som anvisats eller godkänts av Tullverket ska varornas ankomst anmälas till Tullverket.

"Deklarant i anmälan av varors ankomst" gör det genom att skicka in ett meddelande (ILDA). Varorna ska nu finnas tillgängliga för tullkontroller på den plats som angivits i anmälan.

### 11. Ta emot och hantera anmälan av varors ankomst

Tullverket tar emot anmälan av varors ankomst och kontrollerar överföringen och meddelandet ur ett tekniskt perspektiv.

Om felaktigheter upptäcks stoppas anmälan av varors ankomst och Tullverket skickar en negativ kvittens (TLFEL) om att meddelandet inte kan tas emot. Om inga felaktigheter upptäcks skickar Tullverket en positiv kvittens om att meddelandet är tekniskt mottaget (TLKVT-TEM).

Tullverkets system genomför semantikvalidering och kontrollerar att uppgifterna stämmer ur ett verksamhetsperspektiv.

Om det finns fel i dessa uppgifter skickas ett negativt svar (FEL) till deklaranter om vilka fel som påträffats.

Om allt är korrekt kopplas anmälan ihop med tulldeklarationen och ett positivt svar (KVT) med status ingiven (ING) skickas till deklaranter i anmälan.

### **12. Ta emot teknisk kvittens**

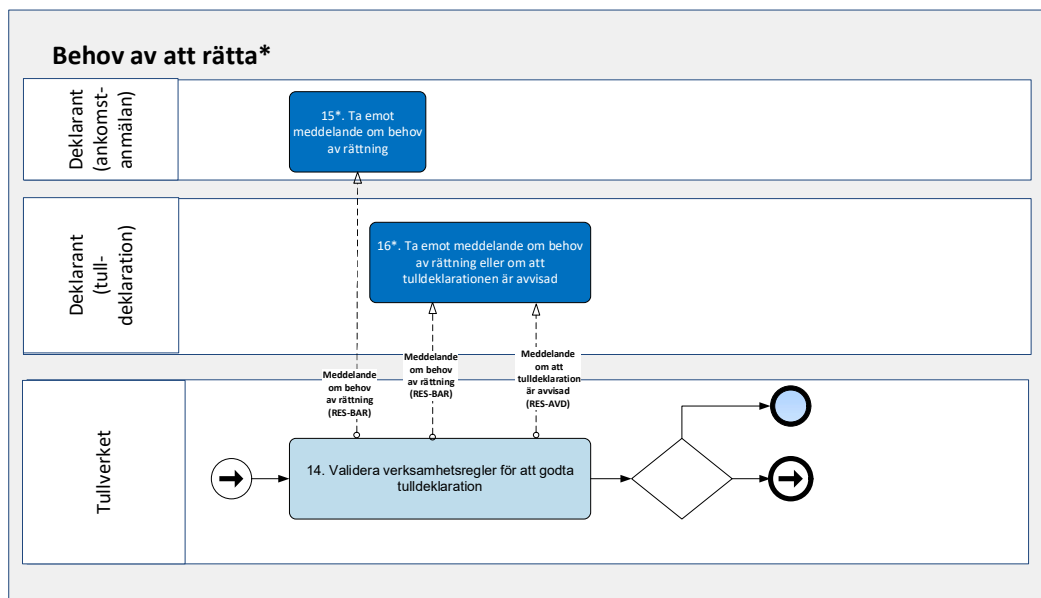
Om "Deklarant i anmälan av varors ankomst" tar emot en negativ kvittens (TLFEL) så innebär det att anmälan behöver skickas på nytt när korrigerings har gjorts.

Om "Deklarant i anmälan av varors ankomst" tar emot en positiv kvittens (TLKVT) så innebär det att Tullverkets system fortsätter bearbetningen av anmälan.

### **13. Ta emot positivt eller negativt svar**

Om "Deklarant i anmälan av varors ankomst" tar emot negativt svar (FEL) om vilka fel som påträffats innebär detta att anmälan behöver skickas på nytt när korrigerings har gjorts.

Om "Deklarant i anmälan av varors ankomst" tar emot ett positivt svar (KVT-ING) från Tullverkets verksamhetssystem så innebär det att 'anmälan av varors ankomst' är ingiven och processen fortsätter med nästa steg i Tullverkets system.



#### 14. Validera verksamhetsregler för att godta tulldeklaration

I detta steg kontrollerar Tullverket att ärendet (deklaration i förväg + anmälan av varors ankomst) innehåller alla uppgifter som är nödvändiga för att deklarationen ska kunna handläggas.

Om ärendet inte innehåller alla nödvändiga uppgifter sammanställs behovet av rättning och meddelanden om detta skickas både till "Deklarant i tulldeklaration" (för åtgärd) och "Deklarant i anmälan av varors ankomst" (för information). "Deklarant i tulldeklaration" har då tre kalenderdagar på sig att rätta ärendet. Om begärd rättning inte inkommer inom tre dagar avvisas tulldeklarationen.

Om ärendet innehåller alla nödvändiga uppgifter kan Tullverket påbörja handläggningen av deklarationen.

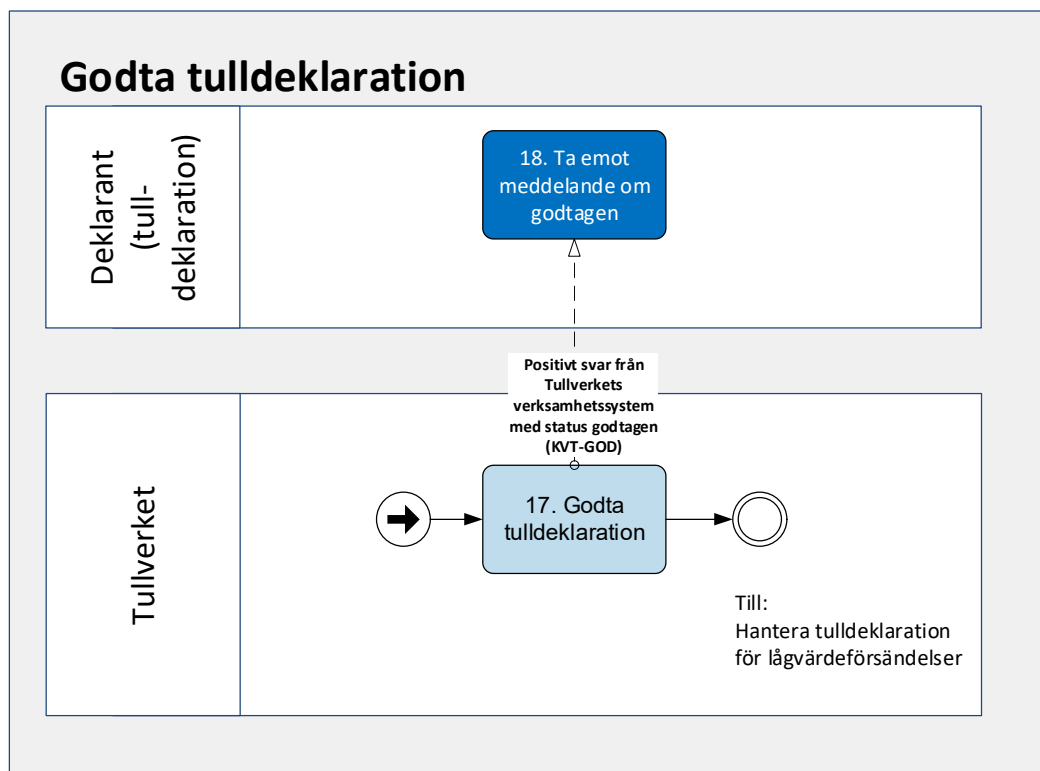
#### 15\*. Ta emot meddelande om behov av rättning

"Deklarant i anmälan av varors ankomst" tar i förekommande fall emot meddelande om behov av rättning (RES-BAR) av tulldeklarationen.

#### 16\*. Ta emot meddelande om behov av rättning eller om att tulldeklarationen är avvisad

"Deklarant i tulldeklaration" tar i förekommande fall emot ett meddelande om behov av rättning (RES-BAR) av tulldeklarationen.

Om begärda rättningar inte inkommit inom tre kalenderdagar tar "Deklarant i tulldeklaration" emot ett meddelande om att tulldeklarationen avvisats (RES-AVD).



### 17. Godta tulldeklaration

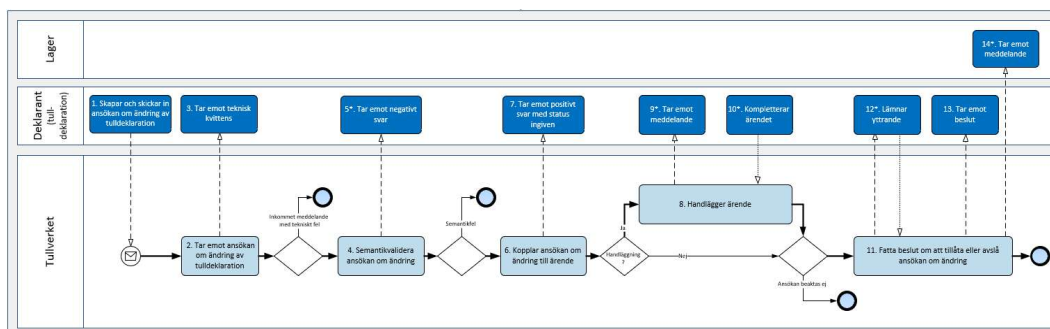
Tullverket godtar tulldeklarationen och skickar ett meddelande till "Deklarant i tulldeklaration" om detta.

### 18. Ta emot meddelande om godtagen

"Deklarant i tulldeklaration" tar emot ett meddelande om att tulldeklaration i förväg godtagits (KVT-GOD).



## 8.4 Ansökan om ändring (efter det att varorna frigjorts)



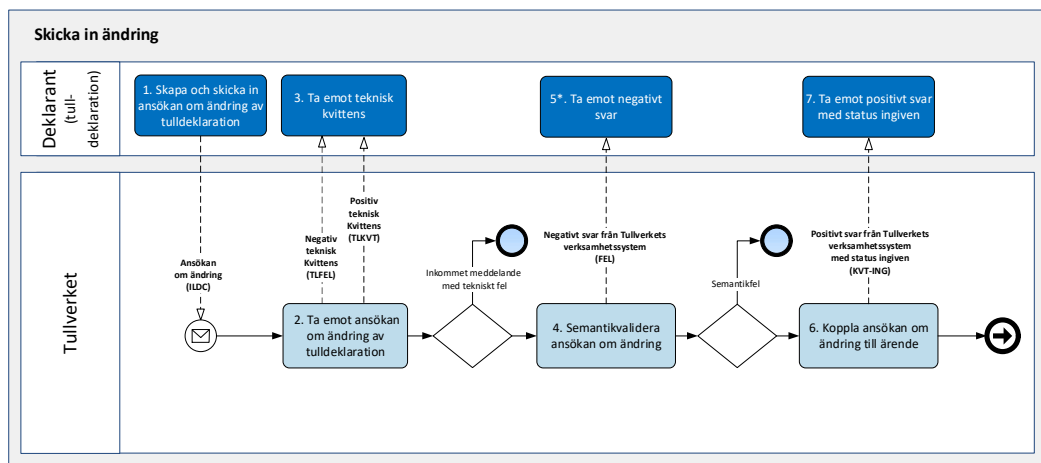
Bilden ger en överblick över processen för ansökan om ändring efter det att varorna frigjorts (processen beskrivs mer detaljerat i kommande bilder).

”Deklarant i tulldeklaration” kan skicka in en ansökan om ändring av en TLF efter det att varorna frigjorts. En ansökan om ändring efter frigörandet kan skickas in upp till tre år efter godtagandet av tulldeklarationen.

Efter validering och manuell handläggning skickas beslut om att ansökan om ändring tillåts eller att Tullverket överväger att avslå ansökan. Om Tullverket skickat ett övervägande om att avslå en ansökan om ändring och inget yttrande inkommer inom tidsfristen, alternativt att yttrandet inte påverkar Tullverkets ställningstagande, tas beslut om att ansökan om ändring inte tillåts och beslut om detta skickas till ”Deklarant i tulldeklaration”.

Om ändringen tillåts av Tullverket skickas även information om ändrade uppgifter i frigjord tulldeklaration (ILAP).

Nedan följer en mer detaljerad beskrivning av processen för ansökan om ändring efter det att varorna frigjorts och de meddelandeutbyten som sker.



### 1. Skapa och skicka in ansökan om ändring av tulldeklaration

”Deklarant i tulldeklaration” skapar och skickar in en ansökan om ändring (ILDC) till Tullverket.

### 2. Ta emot ansökan om ändring av tulldeklaration

Tullverket tar emot ansökan om ändring och kontrollerar överföringen och meddelandet ur ett tekniskt perspektiv.

Om felaktigheter upptäcks stoppas ansökan om ändring och Tullverket skickar en negativ kvittens (TLFEL). Meddelandet behandlas inte vidare av Tullverket.

Om inga felaktigheter upptäcks skickar Tullverket en positiv kvittens om att meddelandet är tekniskt mottaget (TLKVT-TEM).

### 3. Ta emot teknisk kvittens

Om deklaranten tar emot en negativ kvittens (TLFEL) så innebär det att ansökan om ändring behöver skickas på nytt när korrigerings har gjorts.

Om deklaranten tar emot en positiv kvittens (TLKVT) så innebär det att Tullverkets system fortsätter bearbetningen av ansökan om ändring.

### 4. Semantikvalidera ansökan om ändring

Tullverkets system genomför semantikvalidering och kontrollerar att uppgifterna stämmer ur ett verksamhetsperspektiv (t.ex. aktörer, varukoder, dokumentkoder och tillstånd).

Om det finns fel i dessa uppgifter skickas ett meddelande till deklaranten om vilka fel som påträffats.

### 5\*. Ta emot negativt svar

”Deklarant i tulldeklaration” tar emot negativt svar (FEL) med felutpekning. Meddelandet behandlas inte vidare av Tullverket.

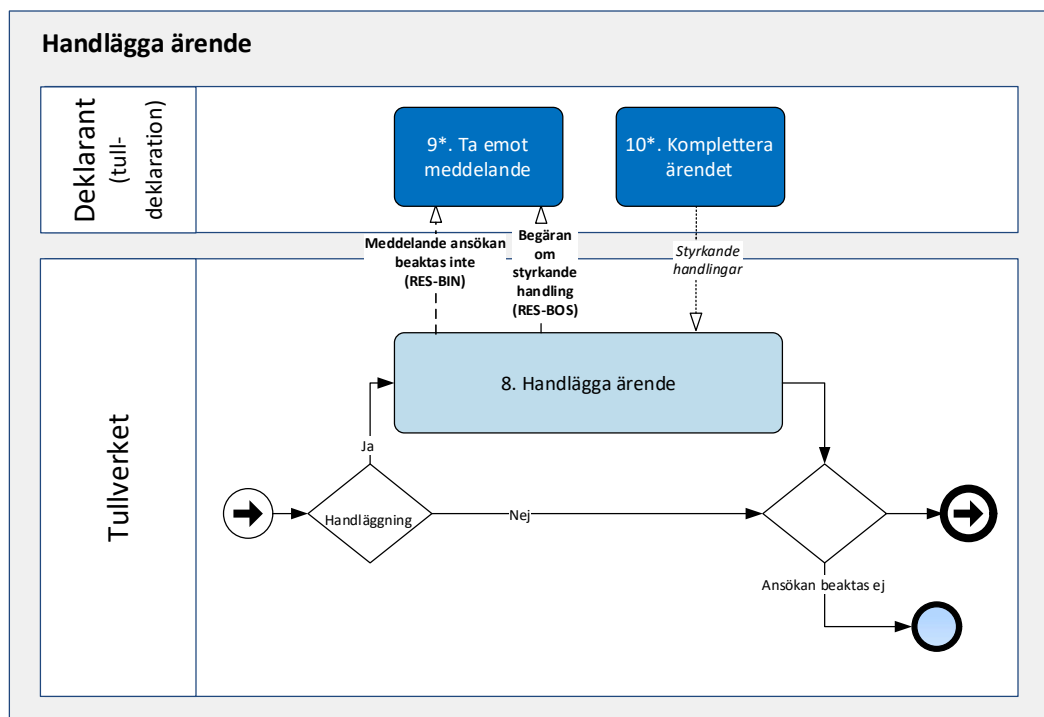
”Deklarant i tulldeklaration” har då möjlighet att åtgärda felen och skicka in ansökan om ändring på nytt.

## **6. Koppla ansökan om ändring till ärende**

Om allt är korrekt kopplas ansökan om ändring till den befintliga tulldeklarationen. Positivt svar (avseende ansökan om ändring) innehållande status ingiven skickas till deklaranter.

## **7. Ta emot positivt svar med status ingiven**

Deklaranten tar emot ett positivt svar (KVT-ING) från Tullverkets verksamhetssystem vilket innebär att ansökan om ändring är ingiven och processen fortsätter med nästa steg i Tullverkets system.



### 8. Handlägga ärende

Tullverket påbörjar handläggningen av ansökan om ändring. Tullverket begär vid behov in styrkande handlingar (RES-BOS) för att kunna fatta beslut om ändringen kan tillåtas eller ej.

Om ytterligare en ansökan om ändring får status ingiven innan Tullverket hunnit fatta beslut på en ansökan om ändring skickas ett meddelande om att den tidigare ansökan inte kommer att beaktas (RES-BIN). Därefter fortsätter handläggningen av den senaste ansökan om ändring.

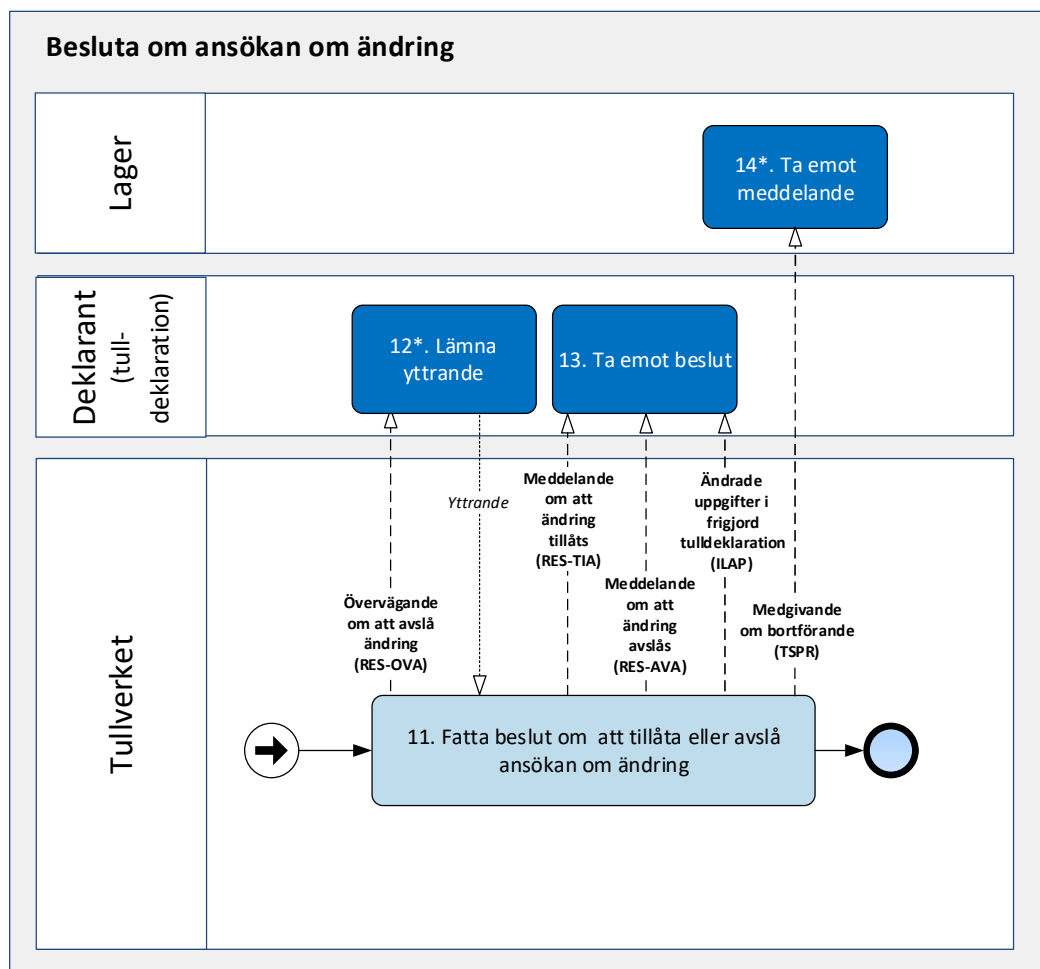
### 9\*. Ta emot meddelande

”Deklarant i tulldeklaration” tar i förekommande fall emot begäran om att inkomma med styrkande handlingar (RES-BOS).

”Deklarant i tulldeklaration” tar i förekommande fall emot ett meddelande om att tidigare ansökan om ändring inte kommer att beaktas (RES-BIN).

### 10\*. Komplettera ärendet

”Deklarant i tulldeklaration” kompletterar ärendet. Styrkande handlingar ska skickas in via Tullverkets e-tjänst Uppladdning handling. Länk till e-tjänsten finns med i meddelandet som skickas ut men det krävs att företaget har behörighet till e-tjänsterna. Här lämnas också yttranden in till Tullverket.



### 11. Fatta beslut om att tillåta eller avslå ansökan om ändring

Tullverket tar ställning till ansökan om ändring och fattar ett beslut om ändringen kan tillåtas eller om ansökan ska avslås. Meddelande om beslut att ändringen tillåts (RES-TIA) skickas till "Deklarant i tulldeklaration" samt meddelande om ändrade uppgifter i frigjord tulldeklaration (ILAP).

Om Tullverket skickat ett övervägande om att avslå en ansökan om ändring (RES-OVA) och inget yttrande inkommer inom tidsfristen, alternativt att yttrandet inte påverkar Tullverkets ställningstagande, tas beslut om att ansökan om ändring inte tillåts och beslut om detta skickas till "Deklarant i tulldeklaration" (RES-AVA).

### 12\*. Lämna yttrande

"Deklarant i tulldeklaration" tar emot Tullverkets övervägande om att avslå ansökan om ändring (RES-OVA) och yttrar sig över detta.

### 13. Ta emot beslut om ändring

I de fall ändringen tillåts tar "Deklarant i tulldeklaration" emot ett beslut om att ändringen tillåts (RES-TIA) samt ett meddelande om ändrade uppgifter i frigjord tulldeklaration (ILAP).

I de fall ändringen inte tillåts tar "Deklarant i tulldeklaration" emot ett beslut om att ändringen avslås (RES-AVA).

**14\*. Ta emot meddelande (Lager)**

I de fall ändringen tillåts och ändringen påverkar uppgifterna i ett tidigare medgivande om bortförande (TSPR) meddelas lagerhavaren om detta genom ett uppdaterat meddelande. Informationen kan antingen fås genom att den skickas till de lagerhavare som prenumererar på tjänsten eller så finns medgivandet tillgängligt via Tullverkets e-tjänster.

## 9 Sekvensdiagram

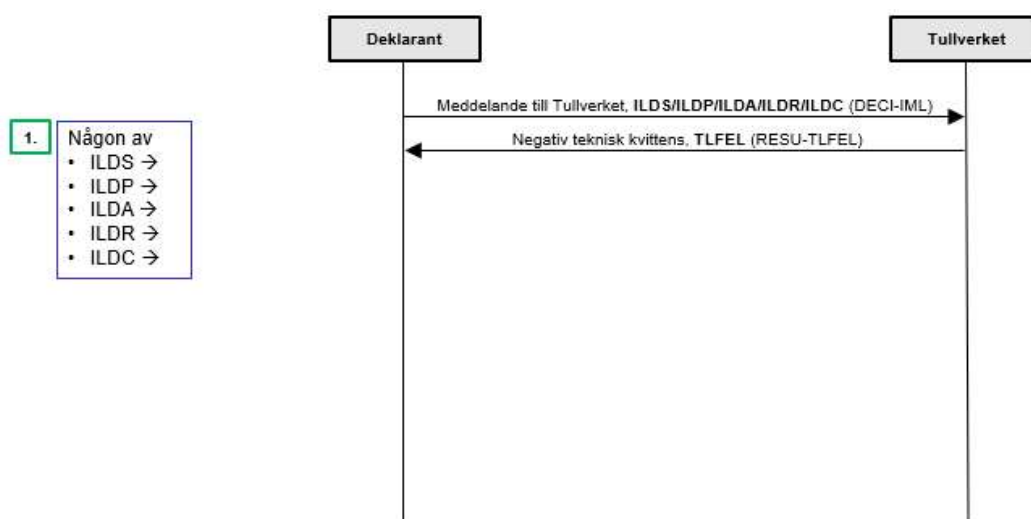
Nedan följer sekvensdiagram för några (inte alla) möjliga meddelandeflöden.

I vissa av diagrammen stannar beskrivningen vid status godtagen, men meddelandeflödet fortsätter egentligen även för dessa, med olika variationer.

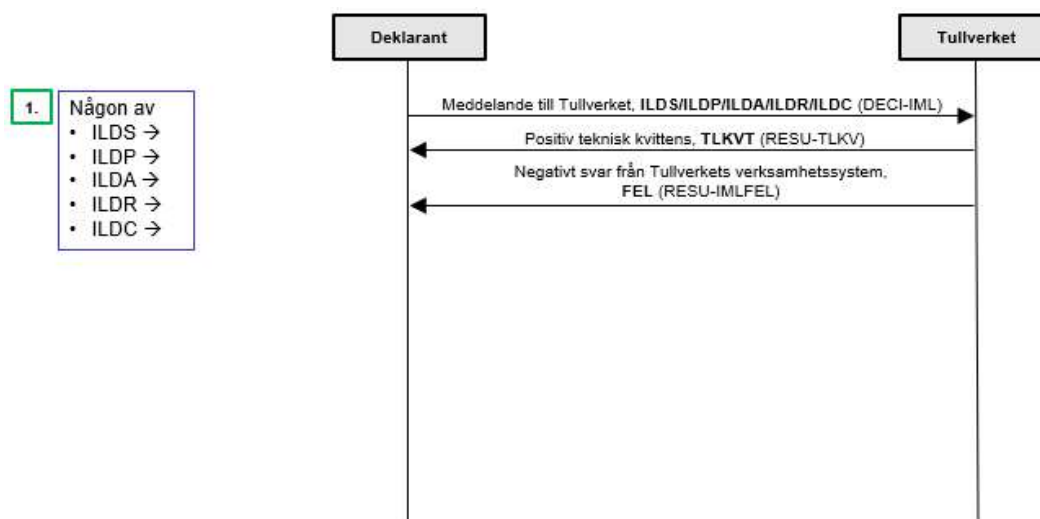
Meddelanden till lagerhavare kan triggas av de meddelandeflöden som beskrivs i importspecifikationen, men i sekvensdiagrammen syns dock inte dessa, då de finns beskrivna i andra specifikationer.

Meddelandeutbytet för tillståndshavare tillfällig lagring beskrivs i SCTS-TSHOA.

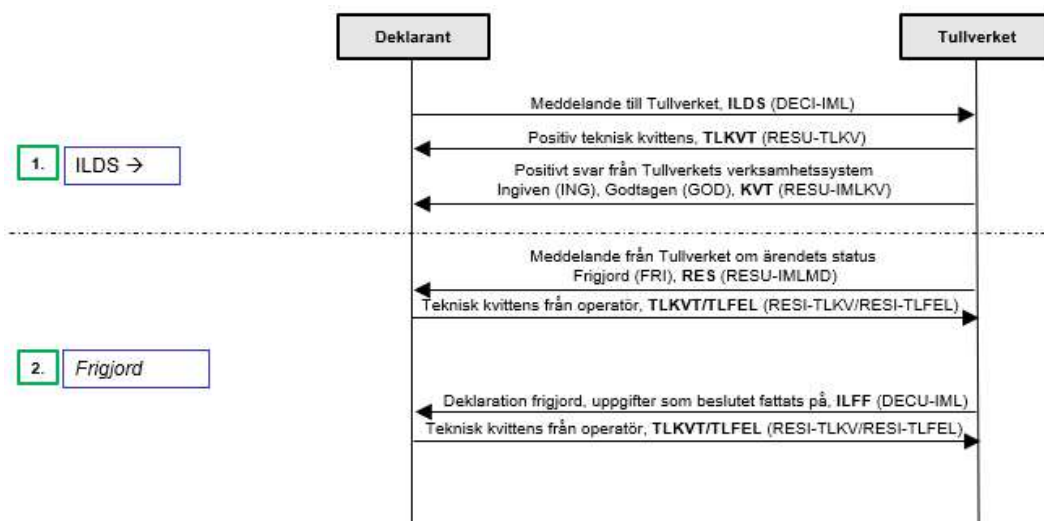
### 9.1 Tullverket hittar fel på teknisk nivå



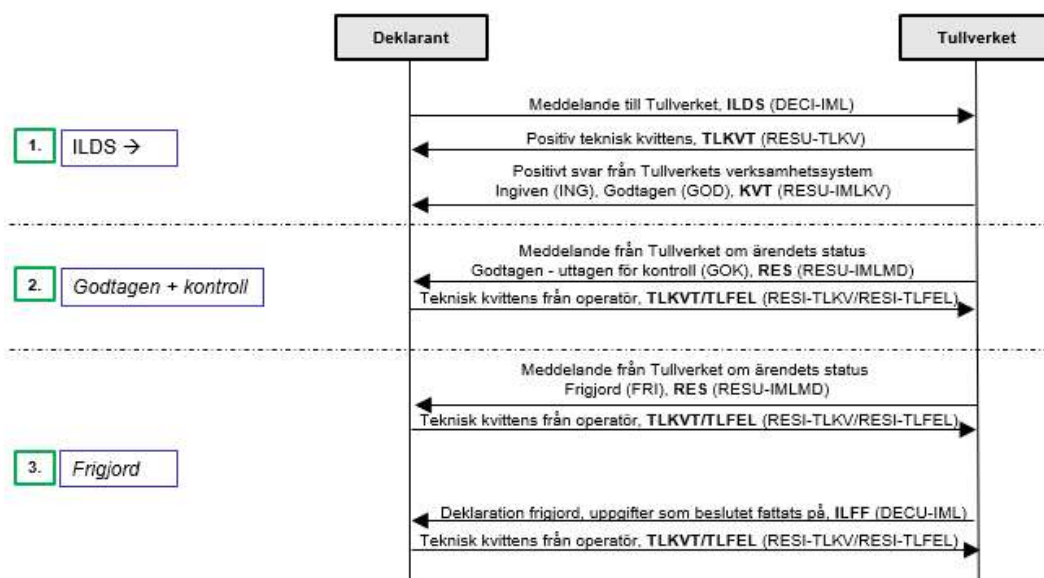
### 9.2 Tullverket hittar fel på verksamhetsnivå



### 9.3 Tulldeklaration för lågvärdeförsändelser - Varorna frigörs

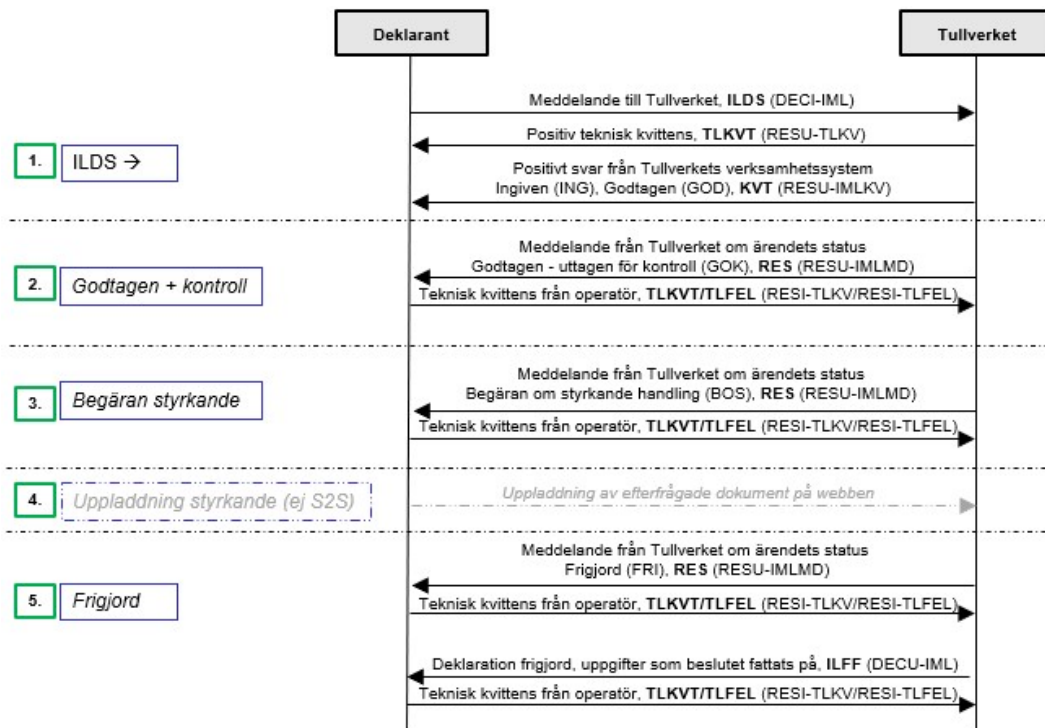


### 9.4 Tulldeklaration för lågvärdeförsändelser – Deklaration uttagen för kontroll, varorna frigörs efter kontroll

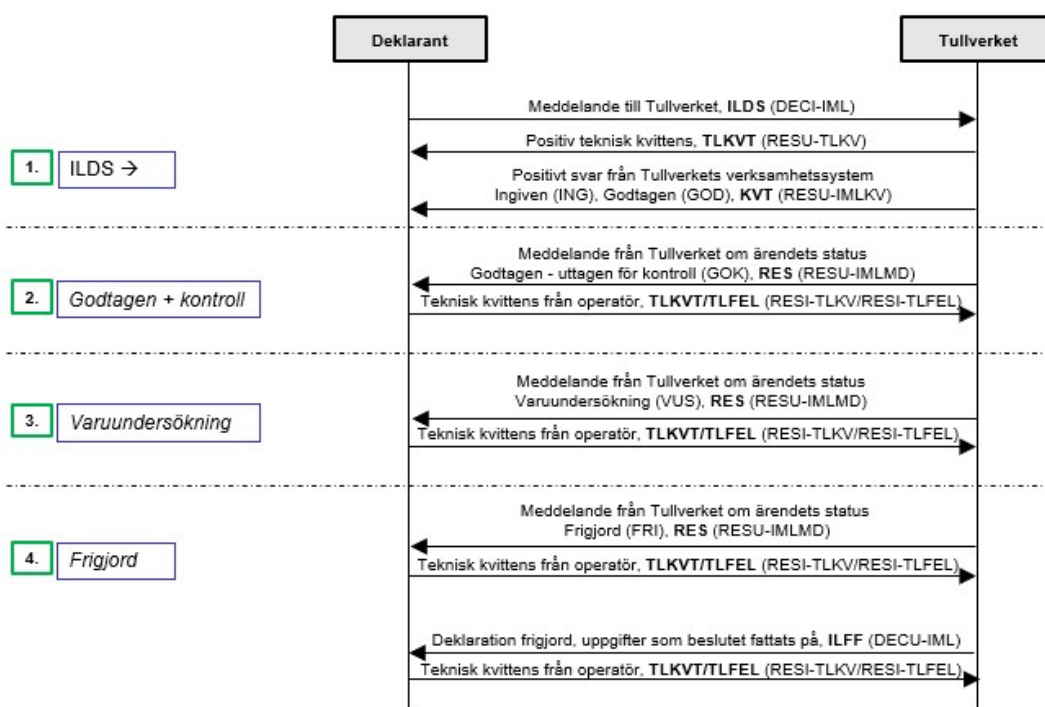




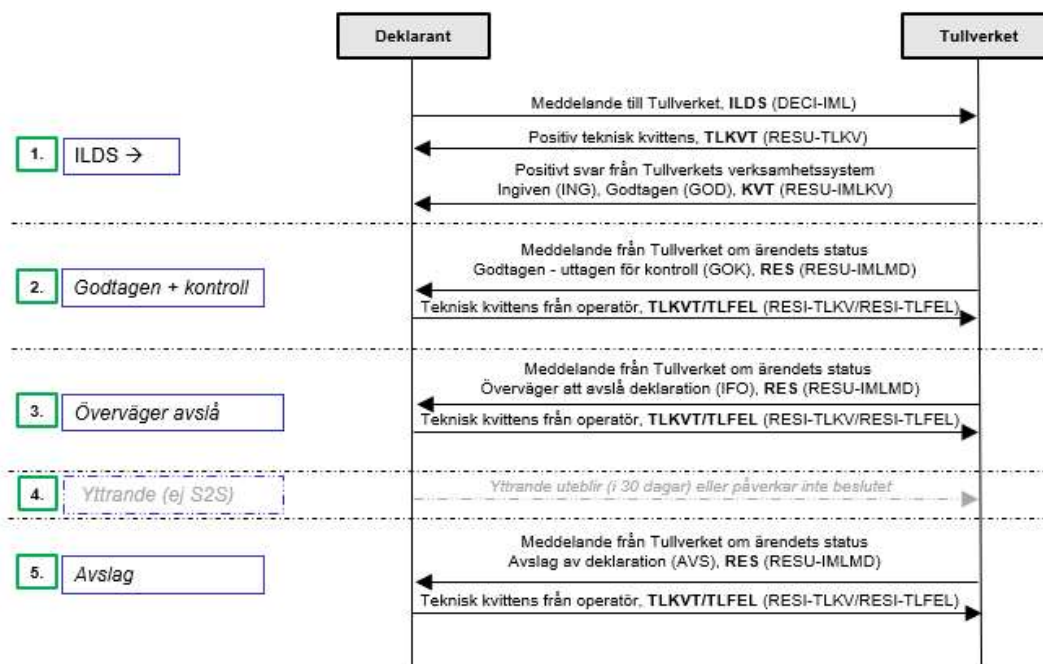
## 9.5 Begäran om styrkande handlingar vid kontroll



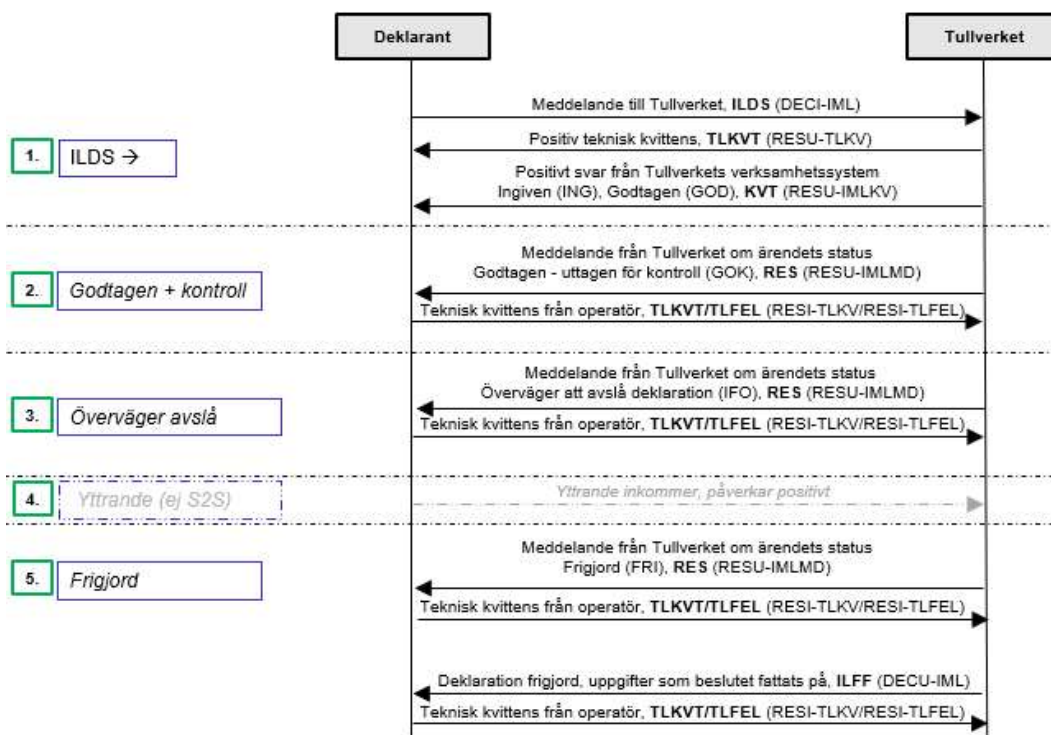
## 9.6 Varuundersökning



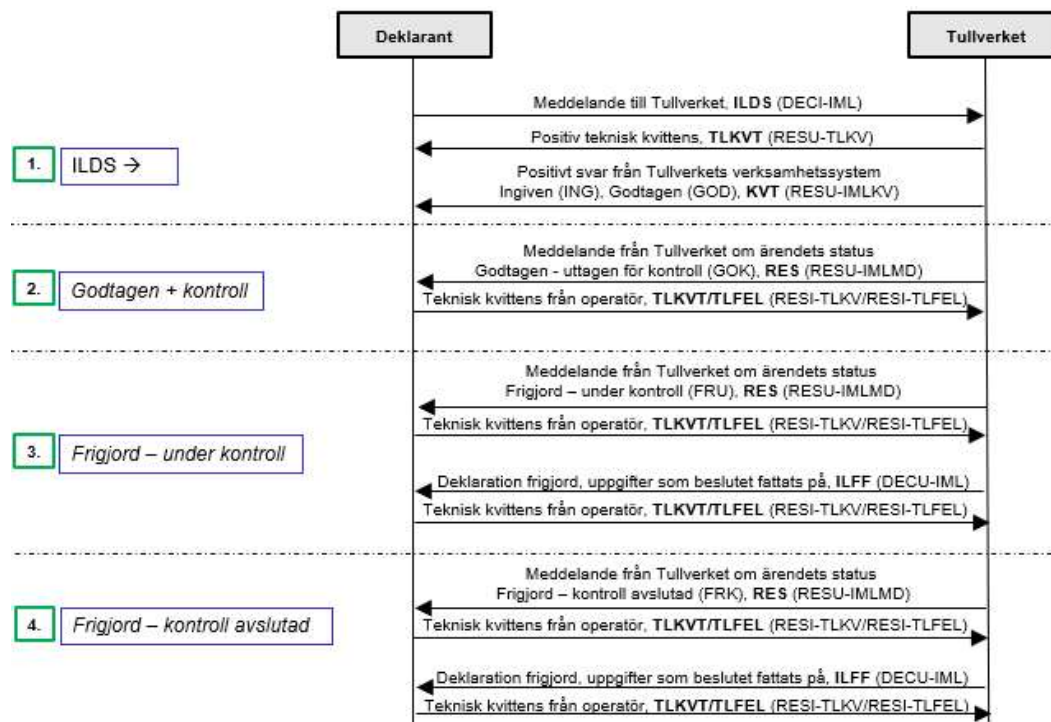
## 9.7 Avslag av deklaration



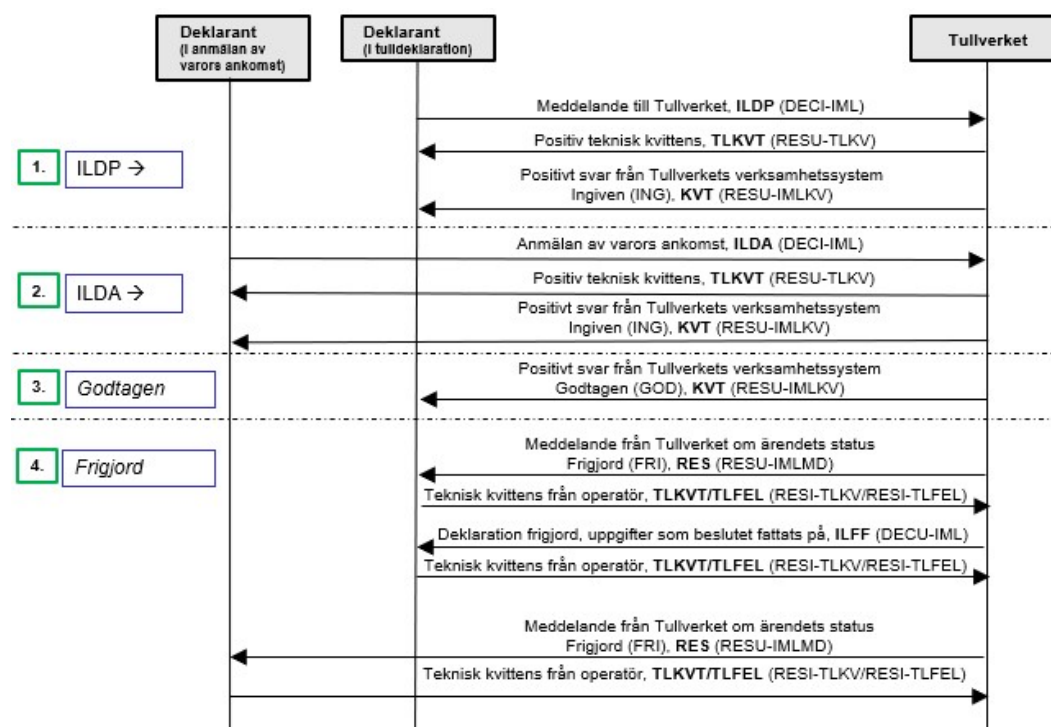
## 9.8 Tullverket överväger att avslå deklarationen, yttrande påverkar beslutet positivt, varorna frigörs



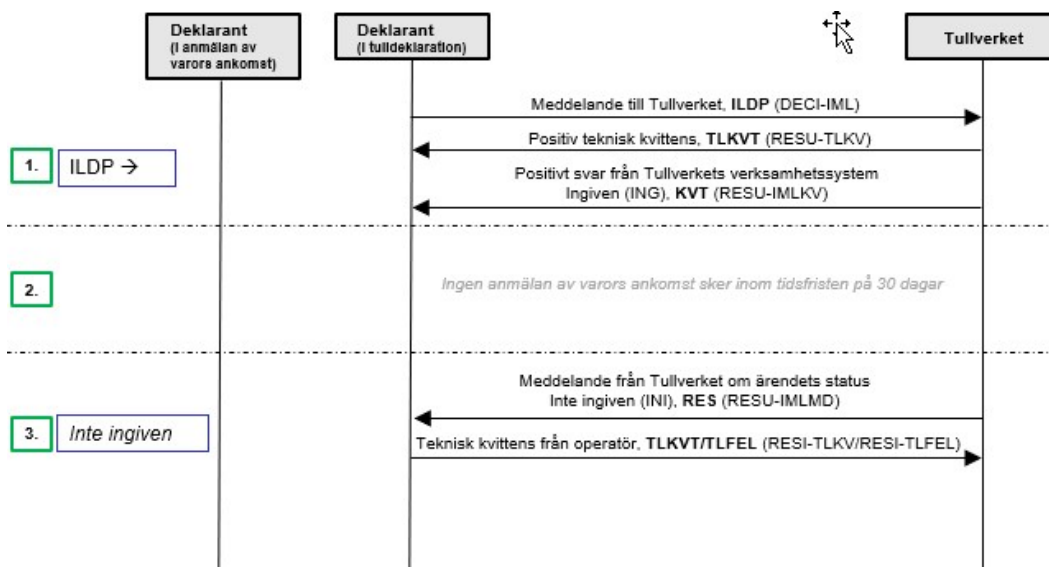
## 9.9 Varorna frigörs innan kontrollen är avslutad



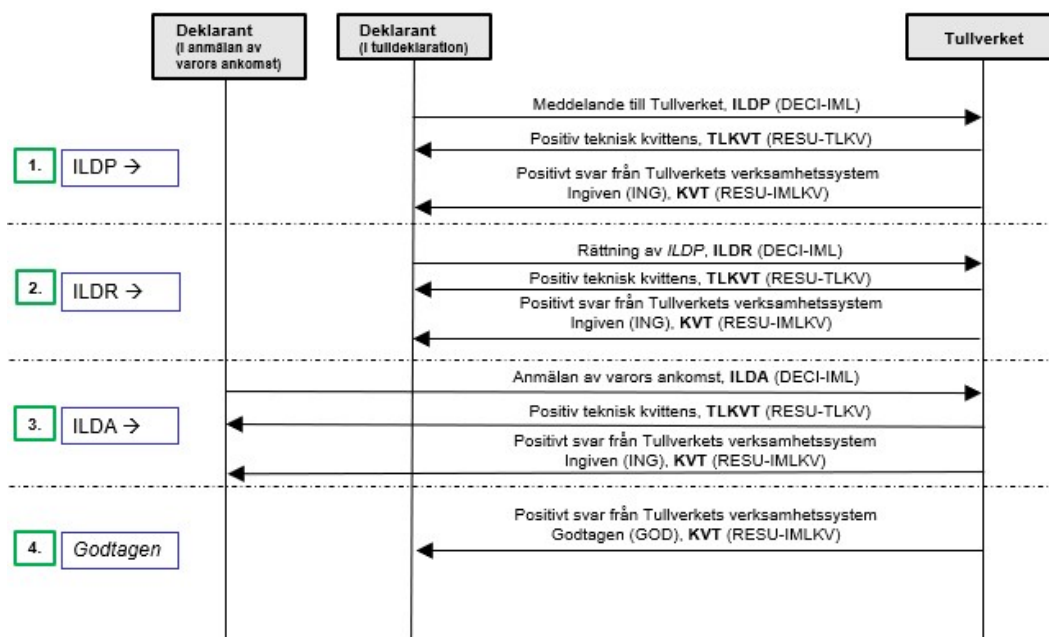
## 9.10 Tulldeklaration för lågvärdeförsändelser i förväg + anmälan av varors ankomst



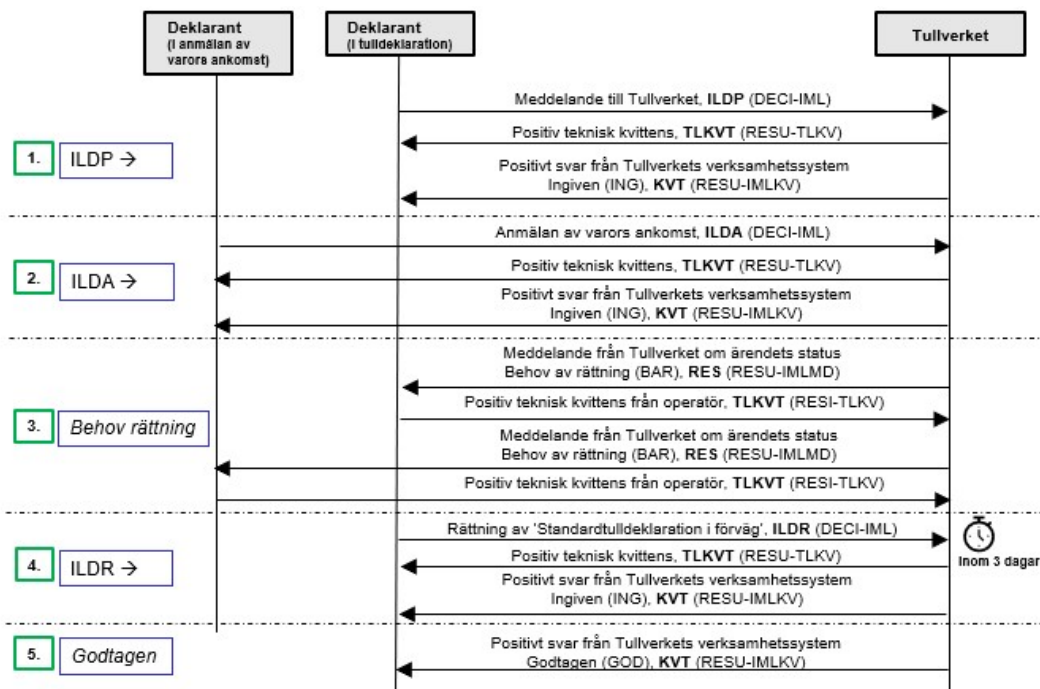
## 9.11 Tulldeklaration för lågvärdeförsändelser i förväg, ingen anmälan av varors ankomst görs inom 30 dagar



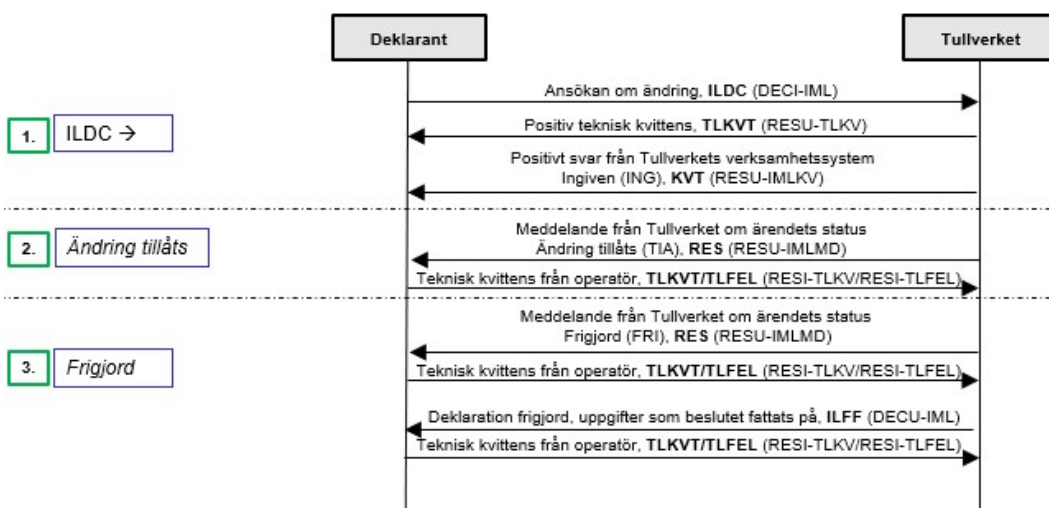
## 9.12 Tulldeklaration för lågvärdeförsändelser i förväg + rättning + anmälan av varors ankomst



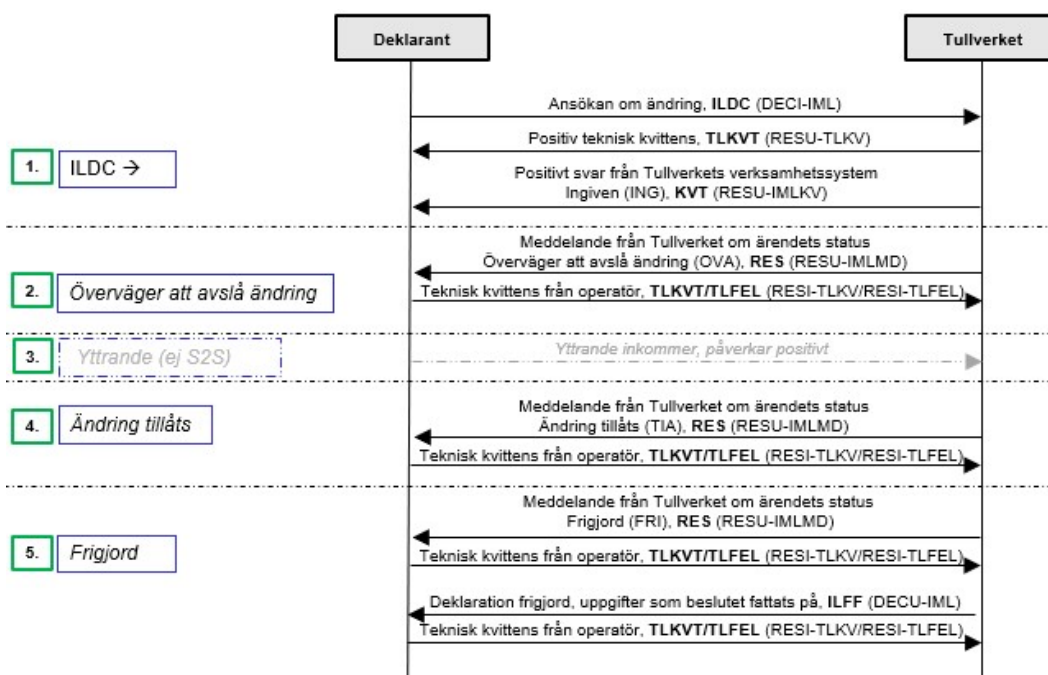
## 9.13 Tulldeklaration för lågvärdeförsändelser i förväg + anmälan av varors ankomst, ärendet inte komplett, behov av rättning



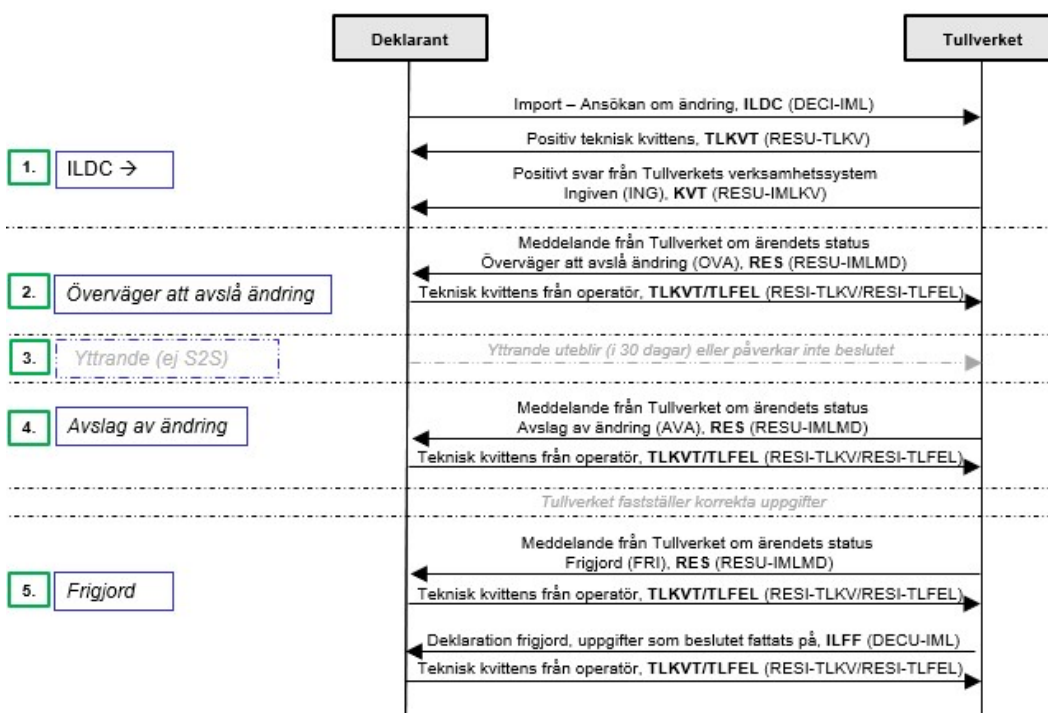
## 9.14 Ansökan om ändring



## 9.15 Ansökan om ändring, överväger att avslå ändring, ändring tillåts efter yttrande



## 9.16 Ansökan om ändring, överväger att avslå ändring, avslag av ändring, varorna frigörs



## 10 Typiska scenarier

*Nedan följer en serie med typiska scenarier som är avsedda att ge en bild av några vanliga användningsfall. Observera att scenarierna inte ger en heltäckande bild av alla funktioner som processen ger möjlighet till. Vissa scenarier refererar till exempelfiler i WCO XML-format.*

**KOMMER I SENARE VERSIONER AV DENNA SPECIFIKATION, UNDER ARBETE...**

## 11 Paketering av kuvert och signering

Verksamhetsmeddelandet signeras och förpackas i ett transportkuvert enligt SCTS-ENV – Kuvertspecifikation. Det kompletta, kuverterade, meddelandet förmedlas enligt Tullverkets anvisningar för transportprotokoll, se överenskommelse för elektronisk uppgiftslämning.

I samverkansspecifikationen anges aktuella versioner av specifikationer och parametersättning av kuvert och metadata.

## 12 XML Namespace och versionsnummer

XML namespace anges normalt initialt i ett XML-dokument. Namespace används för att unikt kunna identifiera vilket vokabulär/språk som elementen tillhör. I WCO-XML tillhör alla element och attribut ett namespace som definierats av World Customs Organisation.

Meddelandena i denna specifikation utgår från WCOs XML-schema som kallas Declaration. I sin ursprungsform är schemat omfattande och stödjer funktioner som inte används i denna specifikation och som inte krävs i lagstiftning eller av verksamhetsskäl. Därför har Tullverket skapat subset/delmängder av schemat där endast de relevanta termerna finns tillgängliga.

Rotelement/ startelement	Relevanta Namespace	Prefix som används som exempel i denna specifikation
Declaration	urn:se:customs:datamodel:WCO:Declaration:1	[inget, default]



## **13 Bilagor**

### **13.1 Meddelanden baserade på Deklaration**

(ILDS, ILDP, ILDR, ILDC, ILFF, ILAP)

Detaljerad specifikation finns i bilaga:

SCTS-IMPLVC\_Meddelandespecifikation\_n.n.n\_XML-Strukturbilaga\_Deklaration

XML-schema:

ImportLowValueDeclaration

### **13.2 Varuankomst**

(ILDA)

Detaljerad specifikation finns i bilaga:

SCTS-IMPLVC\_Meddelandespecifikation\_n.n.n\_XML-Strukturbilaga\_Varuankomst

XML-schema:

ImportPresentationNotificationILDP