

# SCTS-CWHOP

Swedish Customs Technical Specification

Customs Warehouse

Holder of the Procedure

---

## Meddelandespecifikation

Tullager

Ansvarig för förfarandet

Version 1.3.0

## Innehåll

1	Målgrupp och introduktion.....	4
1.1	Övrig dokumentation och hjälp.....	4
2	Referenser.....	5
3	Dokumenthistorik .....	5
4	Mål och omfattning .....	6
5	Parter och roller .....	6
6	Verksamhets- och legala krav.....	8
7	Process .....	8
7.1	Övergripande process .....	8
7.2	Standardtulldeklaration .....	9
7.2.1	Privat lager .....	9
7.2.2	Allmänt lager.....	9
7.3	Standardtulldeklaration i förväg.....	9
7.3.1	Privat lager .....	9
7.3.2	Allmänt lager.....	12
7.4	Begäran om ändring .....	13
8	Sekvensdiagram.....	14
8.1	Standardtulldeklaration .....	14
8.2	Standardtulldeklaration inlämnad i förväg .....	15
8.3	Rättning av 'Standardtulldeklaration i förväg'.....	15
8.4	Anmälan av varors ankomst (aktivering av 'Standardtulldeklaration i förväg').....	16
8.4.1	Deklarationen blir frigjord.....	16
8.4.2	Deklarationen blir inte frigjord .....	19
8.5	Standardtulldeklaration inlämnad i förväg som ej aktiveras.....	23
8.6	Fel på teknisk nivå.....	24
8.7	Fel på verksamhetsnivå.....	24
8.8	Fel vid anmälan av varors ankomst (aktivering) .....	25
8.9	Ändring efter godtagen och innan frigjord .....	26
8.10	Ändring efter frigjord .....	28

9	Typiska scenarier.....	30
9.1	Scenario 1.....	30
9.2	Scenario 2.....	31
9.3	Scenario 3.....	33
9.4	Scenario 4.....	35
9.5	Scenario 5.....	37
10	Paketering av kuvert och signering.....	39
11	XML Namespace och versionsnummer .....	39
12	Bilagor .....	40
12.1	Meddelanden baserade på Standardtulldeklaration .....	40
12.2	Anmälan av varors ankomst.....	40

## 1 Målgrupp och introduktion

Denna specifikation är avsedd att läsas av personer som bygger stöd för en elektronisk process för hänförande till tullagerförfarandet. Specifikationen och dess bilagor beskriver både verksamhetsprocessen, affärstermer, regler och tekniskt meddelandeformat för överföring. De meddelandena som ingår i specifikationen baseras på WCO:s datamodell.

Denna specifikation ingår i ett paket bestående av:

- Samverkansspecifikation (beskriver vilken version av respektive specifikation som ska användas samt viktiga parametrar för kuvert och metadata)
- Meddelandespecifikation (detta dokument)
- Regelspecifikation (beskriver verksamhetsregler och tekniska regler)
- Svartsmeddelandespecifikation (beskriver hur svartsmeddelanden ska användas)

En verksamhetsanalytiker eller motsvarande bör rikta extra uppmärksamhet på följande delar av specifikationen:

- Mål och omfattning
- Parter och roller
- Process
- Sekvensdiagram
- Typiska scenarier

Följande delar av är mer teknisk natur och är nödvändig för en korrekt implementation av XML-formatet

- XML Namespace och versionsnummer
- Strukturbilagor (XML Schema-guide och informationsinnehåll)
- Regelspecifikationer (verksamhetsregler och tekniska regler)
- Exempelfiler tillhörande de typiska scenarierna
- Tullverkets specifikation för kodlistor (SCTS-CL)

### 1.1 Övrig dokumentation och hjälp

Utöver denna specifikation finns också följande stödjande dokumentation och verktyg:

- XSD Scheman
- Valideringstjänst för meddelandeutformning på [www.tullverket.se](http://www.tullverket.se)
- Kuvertspecifikation (STCS-ENV)
- Transportprotokoll och tekniska kvittenser

## 2 Referenser

WCO Data model	<a href="http://www.wcoomd.org/en/topics/facilitation/instrument-and-tools/tools/pf_tools_datamodel.aspx">http://www.wcoomd.org/en/topics/facilitation/instrument-and-tools/tools/pf_tools_datamodel.aspx</a>
XML Schema	<a href="http://www.w3.org/XML/Schema">http://www.w3.org/XML/Schema</a>
UCC	<a href="http://eur-lex.europa.eu/legal-content/EN/TXT/PDF/?uri=CELEX:32013R0952&amp;rid=1">http://eur-lex.europa.eu/legal-content/EN/TXT/PDF/?uri=CELEX:32013R0952&amp;rid=1</a>
XPATH	<a href="http://www.w3.org/TR/xpath20/">http://www.w3.org/TR/xpath20/</a>

## 3 Dokumenthistorik

Version	Ändring	Datum
1.0	Första version	2016-05-12
1.1.0	Förtydliganden av sekvensdiagram. Information om metadata tillagt i scenarier. Uppdaterad regelspecifikation. Uppdaterade XML-strukturbilagor och XML-scheman.	2016-09-30
1.2.0	Uppdaterade processkartor. Nya avsnitt: "Ändring" och "Uppgifter på begäran av Tullverket". Tillhörande sekvensdiagram och scenarier. Tillägg meddelande CWDF, Frigjord tulldeklaration. Uppdaterade sekvensdiagram. Uppdaterad Regelspecifikation_Deklaration. Uppdaterad XML-strukturbilaga_Deklaration. Uppdaterat XML-schema Deklaration	2017-02-01
1.3.0	Borttag och justeringar pga. att 'Uppgifter på begäran av Tullverket' utgår tills vidare. Tillägg och justeringar pga. nytt meddelande 'Ändrade uppgifter i frigjord tulldeklaration'. Uppdaterad Regelspecifikation_Deklaration. Uppdaterad XML-strukturbilaga_Deklaration.	2017-05-01

## 4 Mål och omfattning

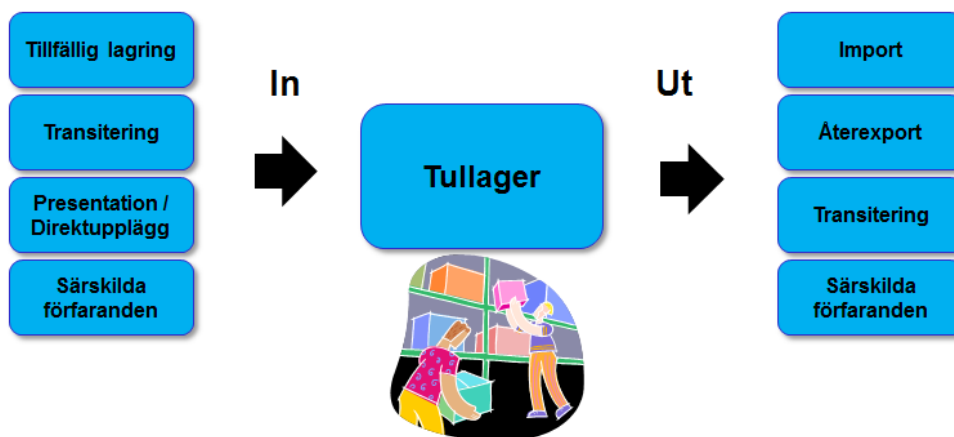
Importflödet beskrivs genom fem steg – benämnda pentalogin.

Tullagerförfarandet hör hemma i steg 5 (tulldeklaration), vilket innebär att varor skall vara ankomna och anmälda innan de kan hänföras till tullagerförfarandet.

Tillfällig lagring är den situation som varorna befinner sig mellan anmälan av varors ankomst och frigörandet till tullagerförfarandet.



Tullager är ett tullförfarande som används för att skjuta upp betalning av tullavgifter. Hänförandet till förfarandet sker direkt vid gränsen eller efter ett annat förfarande t.ex. transitering. Uttag från tullager sker genom tulldeklaration till annat förfarande eller en transitering. Under lagringen kan viss hantering behöva utföras och under hela processen är Tullverket den övervakande myndigheten som kontrollerar att hanteringen sker på ett korrekt sätt.



Målet med elektroniskt uppgiftslämnande för tullager är att modernisera processen samt att uppfylla de krav som tullunionen och tullkodex ställer på ett elektroniskt och harmoniserat uppgiftslämnande. Den nya lagstiftningen ger också möjlighet att transportera varor till lagret utan att behöva nyttja transiteringssystemet.

## 5 Parter och roller

Följande parter är involverade eller refererade i processen för hänförande till tullagerförfarandet.

### Ansvarig för förfarandet:

- Ansvarar för att varorna inte undandras tullagerförfarandet samt att uppgifterna som lämnas i deklarationen är korrekta.

- Ansvarar för att skyldigheterna som hör samman med lagring av varor uppfylls. Kan aldrig avsäga sig detta ansvar.
- Kan överta ansvar från tillståndshavaren för driften av lageranläggningen (kräver särskilt tillstånd).
- Kan ställa garanti för befordran.
- Är vanligtvis samma som deklaranten.

#### **Tillståndshavare för tullager:**

- Ansvarig för det tillstånd denne beviljats och är därmed ansvarig för driften av anläggningen och att villkoren för tillstånden uppfylls, t.ex. tullagerbokföring.
- Ställer garanti för tillstånd att driva en anläggning för lagring i tullager samt befordran.
- Ansvarar för att varorna inte undandras tullagerförfarandet samt att skyldigheter som hör samman med lagring av varor uppfylls, men detta kan överlåtas på ansvarig för förfarandet (kräver särskilt tillstånd).

**Deklarant** – den person som inger en tulldeklaration, en deklaration för tillfällig lagring, en summarisk införseldeklaration, en summarisk utförseldeklaration, en deklaration om återexport eller en anmälan om återexport i eget namn eller den person i vars namn en sådan deklaration eller en sådan anmälan inges.

**Tullombud** – varje person som av en annan person har utsetts att genomföra de åtgärder och formaliteter som enligt tullagstiftningen erfordras vid den senares kontakter med tullmyndigheter.

**Importör** – Är den som inkommer med en tulldeklaration vid övergång till fri omsättning.

**Person som anmäler varornas ankomst** – Den person som anmäler varors ankomst vid registrering i deklarantens bokföring eller i samband med att tulldeklarationer inges före anmälan av varornas ankomst vid import.

Svenskt begrepp i Tullkodex	Engelskt begrepp i Tullkodex	Namn i WCO datamodell
Ansvarig för förfarandet	Holder of procedure	-
Tillståndshavare	Holder of authorisation	AuthorisationHolder
Deklarant	Declarant	Declarant
Tullombud	Representative	Agent
Importör	Importer	Importer

Person som anmäler varornas ankomst	Person presenting the goods	Declarant (med TypeCode = ZPA)
-------------------------------------	-----------------------------	--------------------------------

## 6 Verksamhets- och legala krav

Tullkodex – Union Customs Code (REGULATION (EU) No 952/2013 OF THE EUROPEAN PARLIAMENT AND OF THE COUNCIL)

Tullagen (2000:1281)

Lagen (1994:1548) om vissa tullförfaranden med ekonomisk verkan

Tullförordningen (2000:1306)

Förordningen (1994:1606) om vissa tullförfaranden med ekonomisk verkan

## 7 Process

### 7.1 Övergripande process

Hänförande till tullagerförfarande sker genom att deklaranter, eller dennes tullombud, skickar in en tulldeklaration med uppgifter om varorna. Tullverket kontrollerar att obligatoriska uppgifter är ifyllda, syntaxmässigt korrekta samt säkerställer avsändare och att innehållet är oförvanskat. Därefter blir meddelandet tekniskt mottaget.

Därefter görs ytterligare kontroller gentemot aktuella verksamhetsregler, kodlistor och tillstånd. När kontrollerna utförts och värdena är korrekta blir deklARATIONEN ingiven. Om varornas ankomst anmälts till Tullverket godtas tulldeklarationen.

Sedan granskas uppgifterna för att avgöra om manuell hantering krävs. I de fall det blir manuell hantering meddelas deklaranter vanligtvis.

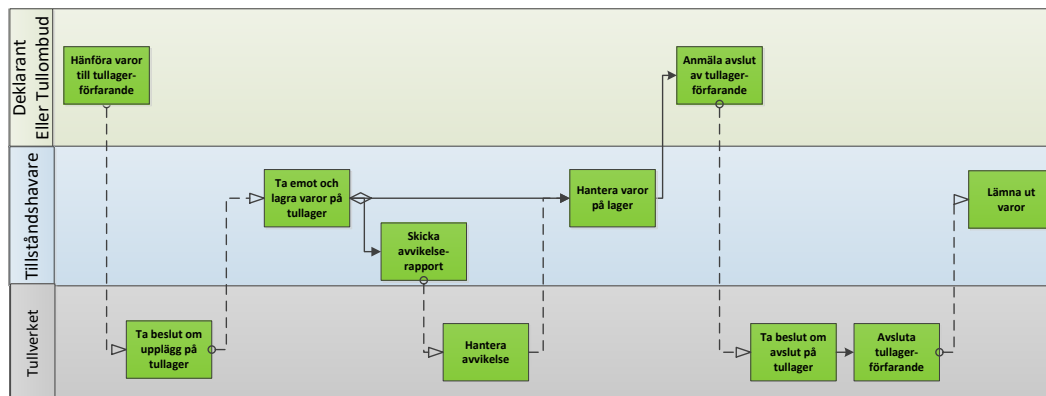
När handläggning av deklARATIONEN och eventuella kontroller genomförts meddelar Tullverket om varorna får frigöras till tullagerförfarandet eller att de inte kan frigöras till önskat förfarande. Deklaranter skickar en teknisk kvittens på att beslut har mottagits.

Om varorna frigjorts läggs de in i bokföringen och transporteras till tullagret där godset räknas av. Om avvikelser finns mot tulldeklarationen skickar tillståndshavaren en avvikelserapport till Tullverket som utreder avvikelserna.

När importören tagit ställning till vad som skall ske med godset efter lagring görs en ny deklARATION med hänförande till annat tullförfarande. Detta kan vara en tulldeklARATION för import, transitering, anmälan till förstöring eller något annat förfarande. När tulldeklarationen frigörs till nästa förfarande av Tullverket avslutas tullagerförfarandet (undantaget är återexport där utförelsebekräftelse avslutar tullagerförfarandet).



Bilden nedan beskriver processen på övergripande nivå.



Figur 1 Process – Övergripande process för tullagerförfarandet

## 7.2 Standardtulldeklaration

### 7.2.1 Privat lager

En 'Standardtulldeklaration' (CWDS) för hänförelse till tullagerförfarandet skickas efter att varorna har anlänt till gräns och varornas ankomst har anmälts till Tullverket. Efter kontroll, validering och handläggning skickas beslut om att varorna frigjorts till tullagerförfarandet.

### 7.2.2 Allmänt lager

Vid allmänt lager tillkommer ett processteg. Innan varorna frigörs säkras befördran genom en acceptansförfrågan från Tullverket till tillståndshavaren. (Beskrivs i SCTS-CWFOA).

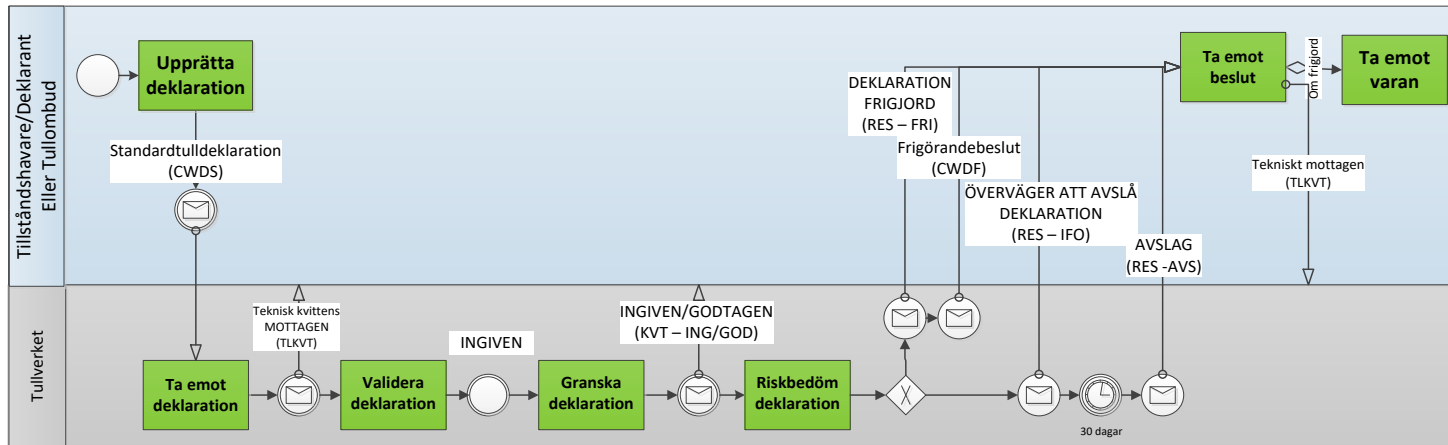
## 7.3 Standardtulldeklaration i förväg

### 7.3.1 Privat lager

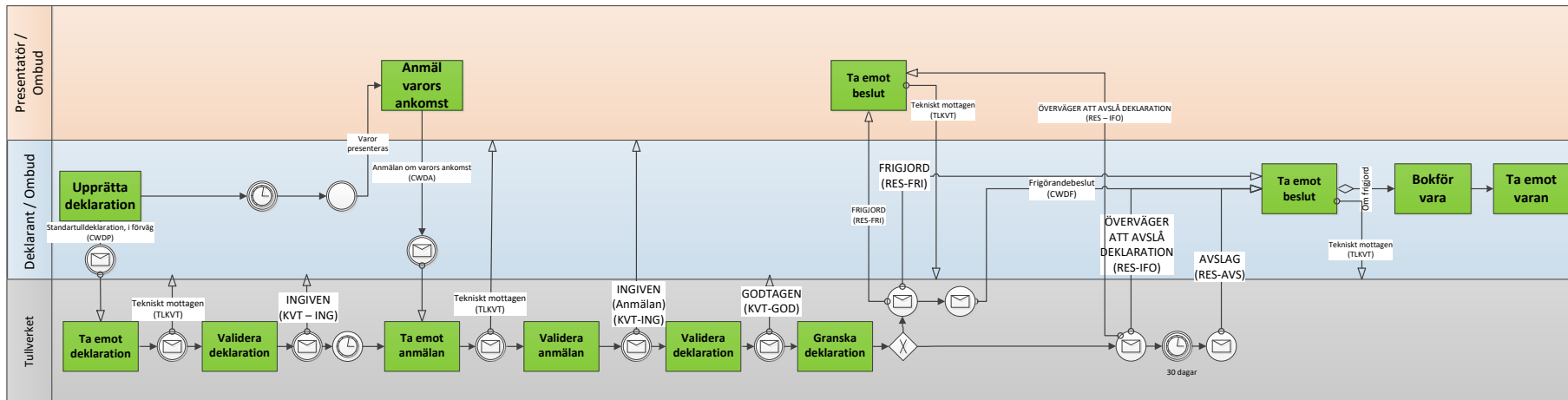
En 'Standardtulldeklaration i förväg' (CWDP) för hänförelse till tullagerförfarandet kan skickas in tidigast 30 dagar innan varorna förväntas ankomma till gräns. Efter kontroll och validering svarar Tullverket att deklarationen är ingiven. När varorna ankommer skickar deklaranten in ett meddelande till Tullverket som aktiverar deklarationen (Anmälan av varors ankomst, CWDA). Efter att den aktiverade deklarationen genomgått validering, granskning och eventuell handläggning skickas beslut om att varorna frigjorts till tullagerförfarandet.

Om varornas ankomst inte anmälts inom 30 dagar betraktas inte längre tulldeklarationen som ingiven. Tullverket meddelar deklaranten detta genom att

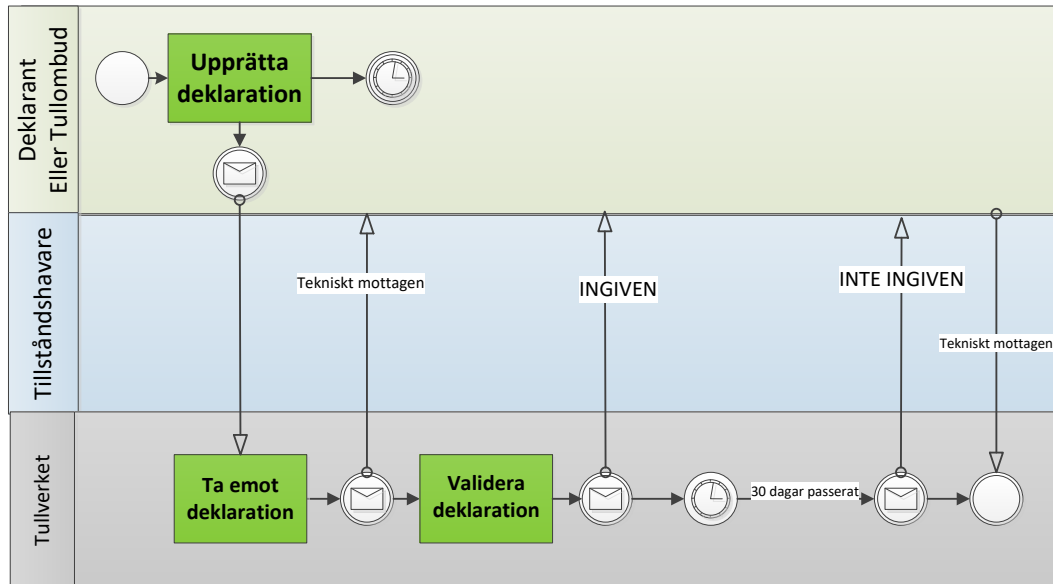
skicka status "inte ingiven". Det LRN som användes i deklARATIONEN är förbrukat och kan inte återanvändas.



Figur 2 Standardtulldeklaration för att hänföra till tullagerförandet.



Figur 3 Tulldeklaration i förväg, privat lager



Figur 4 Tidsfrist utgår för aktivering (anmälan om varors ankomst) av i förväg inlämnad tulldeklaration

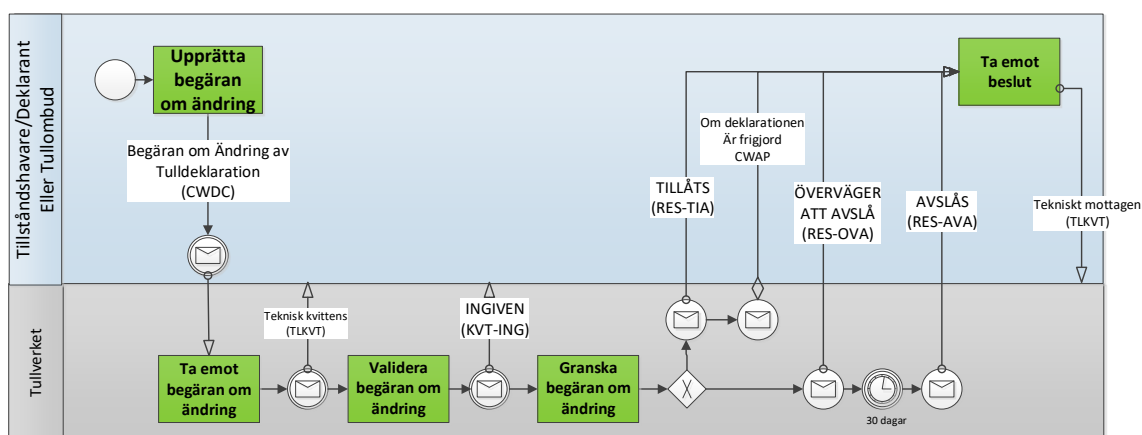
### 7.3.2 Allmänt lager

Vid allmänt lager tillkommer ett processteg. Innan varorna frigörs säkras befordran genom en acceptansförfrågan från Tullverket till tillståndshavaren. (Beskrivs i SCTS-CWAOA).

## 7.4 Begäran om ändring

Som uppgiftslämnare kan du skicka in en 'Begäran om ändring' (CWDC) på en tulldeklaration när deklarationen blivit godtagen av Tullverket och upp till tre år efter frigörandet. Efter kontroll, validering och manuell handläggning skickas beslut om att 'Begäran om ändring' tillåts eller att Tullverket överväger att avslå begäran. Om inget yttrande (t.ex. via en ny CWDC) inkommit inom 30 dagar avslås begäran. Om ändringen sker efter frigörandet och ändringen tillåts av Tullverket skickas även 'Ändrade uppgifter i frigjord tulldeklaration' (CWAP) ut.

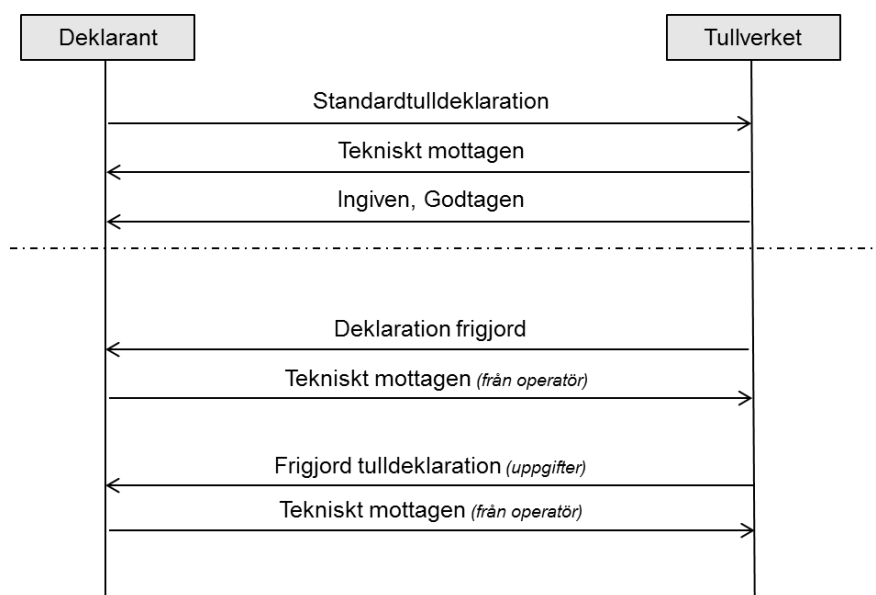
Skickas mer än en 'Begäran om ändring' in, innan Tullverket hinner fatta beslut, är det den sista begäran som inkommit som Tullverket fattar sitt beslut på. Tidigare inlämnade 'Begäran om ändring', som inte har beslutats, ersätts av efterföljande begäran.



Figur 5 Begäran om ändring av tulldeklaration

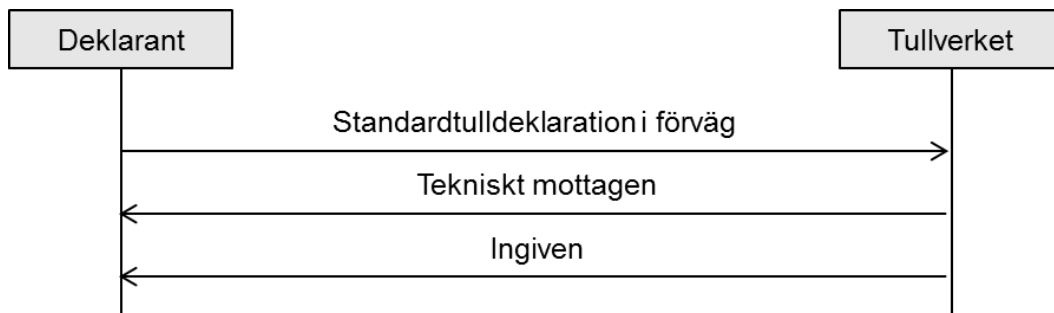
## 8 Sekvensdiagram

### 8.1 Standardtulldeklaration



Sekvenssteg	Meddelandenaamn	Statuskod (i svarsmeddelandet)	Referens till bilaga/specifikation
Standardtulldeklaration	CWDS	-	SCTS-CWHOP XML-strukturbilaga Deklaration
Tekniskt mottagen	TLKVT	TEM	SCTS-RESP – Svarsmeddelandespecifikation
Ingiven, Godtagen	KVT	ING och GOD	SCTS-RESP – Svarsmeddelandespecifikation
Deklaration frigjord	RES	FRI	SCTS-RESP – Svarsmeddelandespecifikation
Tekniskt mottagen från operatör	TLKVT	TEM	SCTS-RESP – Svarsmeddelandespecifikation
Frigjord tulldeklaration	CWDF	-	SCTS-CWHOP XML-strukturbilaga Deklaration
Tekniskt mottagen från operatör	TLKVT	TEM	SCTS-RESP – Svarsmeddelandespecifikation

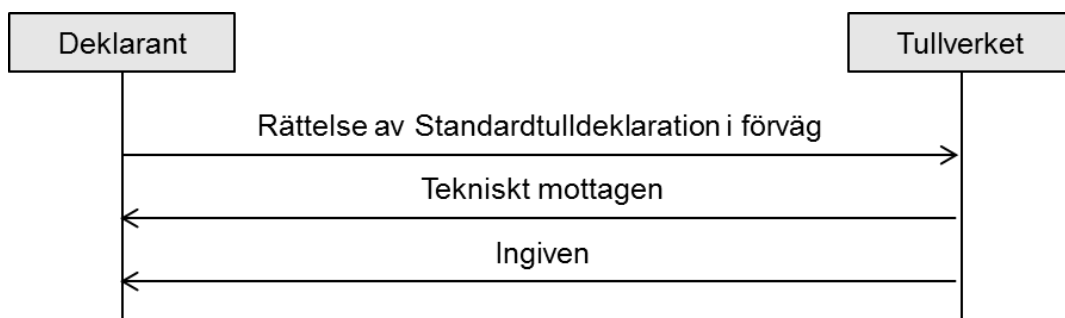
## 8.2 Standardtulldeklaration inlämnad i förväg



Sekvenssteg	Meddelandename	Statuskod (i svarsmeddelandet)	Referens till bilaga/specifikation
Standardtulldeklaration i förväg	CWDP	-	SCTS-CWHOP XML-strukturbilaga Deklaration
Tekniskt mottagen	TLKVT	TEM	SCTS-RESP – Svarsmeddelandespecifikation
Ingiven	KVT	ING	SCTS-RESP – Svarsmeddelandespecifikation

## 8.3 Rättning av 'Standardtulldeklaration i förväg'

En ingiven deklaration som är inlämnad i förväg kan rättas fram till tidpunkten då den fått status godtagen. En rättelse ska vara en komplett deklaration med samma LRN som den deklaration som rättas.



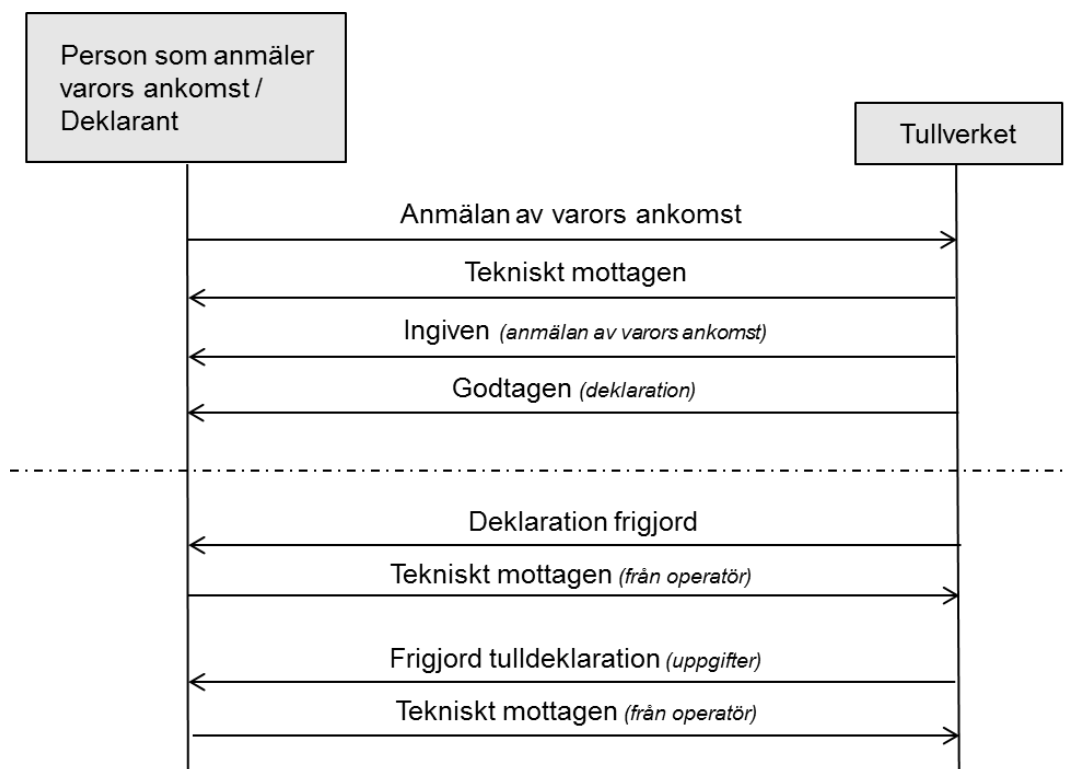
Sekvenssteg	Meddelandename	Statuskod (i svarsmeddelandet)	Referens till bilaga/specifikation
Rättning av 'Standardtulldeklaration i förväg'	CWDR	-	SCTS-CWHOP XML- strukturbilaga Deklaration
Tekniskt mottagen	TLKVT	TEM	SCTS-RESP – Svarsmeddelandespecifikation
Ingiven	KVT	ING	SCTS-RESP – Svarsmeddelandespecifikation

#### 8.4 Anmälan av varors ankomst (aktivering av 'Standardtulldeklaration i förväg')

Förutsättning för denna meddelandesevens är att en 'Standardtulldeklaration i förväg' är ingiven samt att anmälan av varors ankomst skickas inom 30 dagar.

##### 8.4.1 Deklarationen blir frigjord

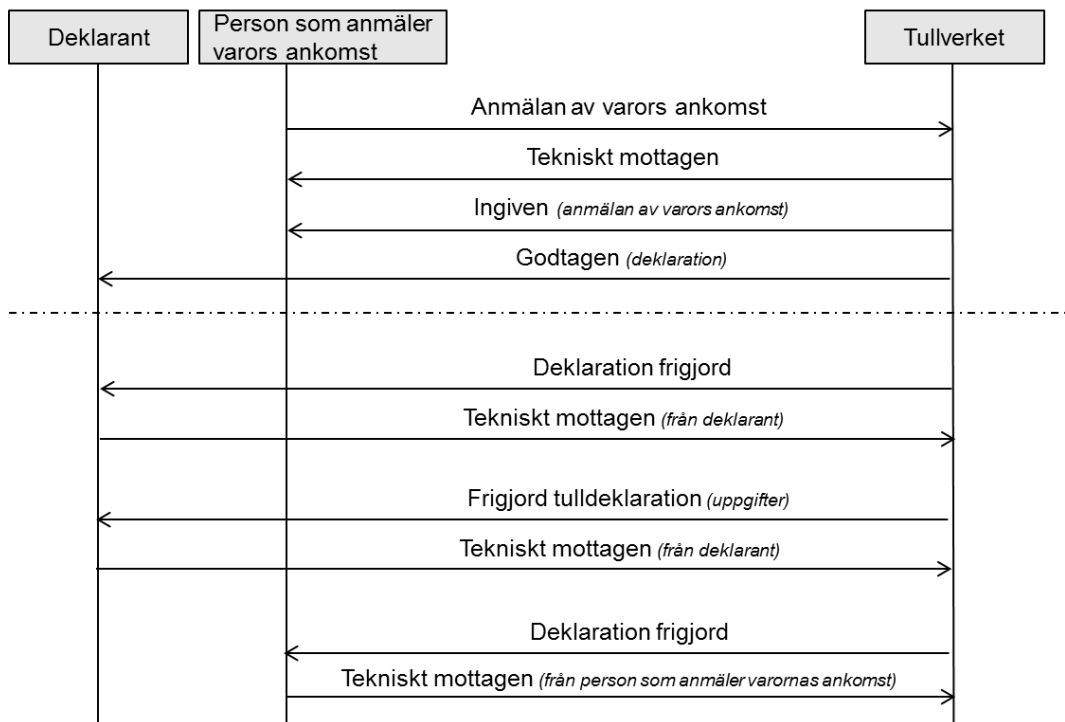
Samma aktör som skickat in deklarationen anmäler varors ankomst:





Sekvenssteg	Meddelande- namn	Statuskod (i svars- meddelandet)	Referens till bilaga/specifikation
Anmälan av varornas ankomst	CWDA	-	SCTS-CWHOP XML- strukturbilaga Varuankomst
Tekniskt mottagen	TLKVT	TEM	SCTS-RESP – Svarsmeddelandespecifikation
Ingiven (anmälan av varors ankomst)	KVT	ING	SCTS-RESP – Svarsmeddelandespecifikation
Godtagen (deklaration)	KVT	GOD	SCTS-RESP – Svarsmeddelandespecifikation
Deklaration frigjord	RES	FRI	SCTS-RESP – Svarsmeddelandespecifikation
Tekniskt mottagen från operatör	TLKVT	TEM	SCTS-RESP – Svarsmeddelandespecifikation
Frigjord tull- deklaration	CWDF	-	SCTS-CWHOP XML- strukturbilaga Deklaration
Tekniskt mottagen från operatör	TLKVT	TEM	SCTS-RESP – Svarsmeddelandespecifikation

Annan aktör än den som skickat in deklarationen anmäler varors ankomst:

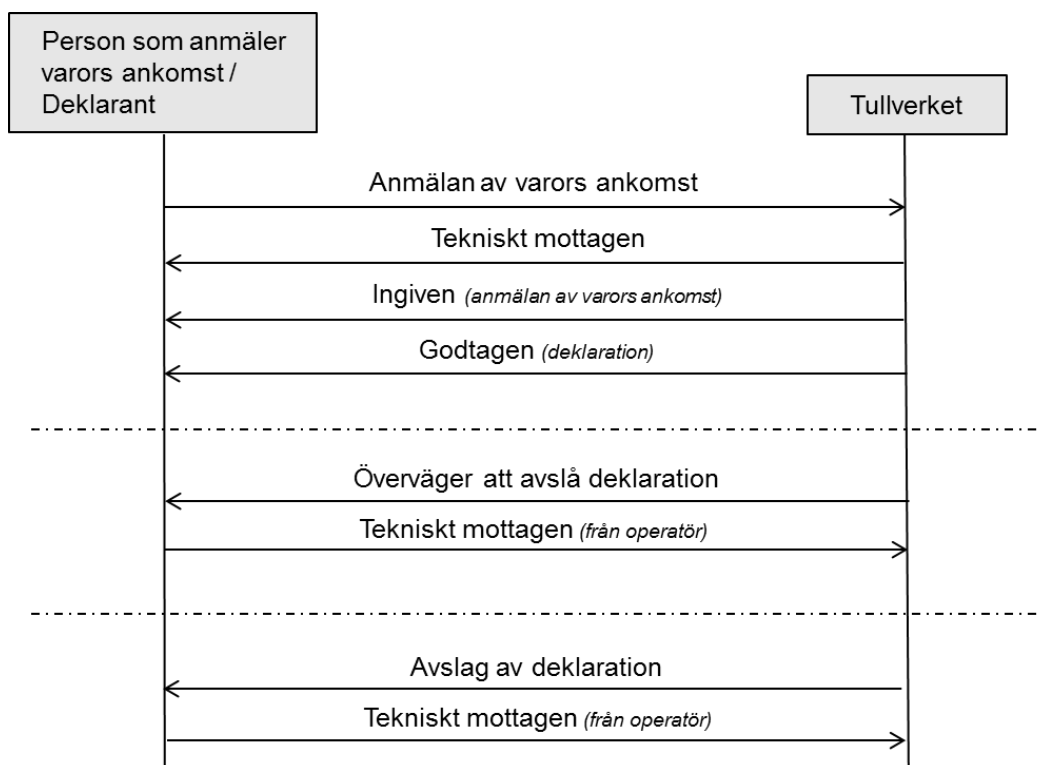


Sekvenssteg	Meddelandename	Statuskod (i svarsmeddelandet)	Referens till bilaga/specifikation
Anmälan av varornas ankomst	CWDA	-	SCTS-CWHOP XML-strukturbilaga Varuankomst
Tekniskt mottagen	TLKVT	TEM	SCTS-RESP – Svartsmeddelandespecifikation
Ingiven – (anmälan av varors ankomst)	KVT	ING	SCTS-RESP – Svartsmeddelandespecifikation
Godtagen (deklaration)	KVT	GOD	SCTS-RESP – Svartsmeddelandespecifikation
Deklaration frigjord	RES	FRI	SCTS-RESP – Svartsmeddelandespecifikation
Tekniskt mottagen (från deklarant)	TLKVT	TEM	SCTS-RESP – Svartsmeddelandespecifikation

Frigjord tull-deklaration	CWDF	-	SCTS-CWHOP XML- strukturbilaga Deklaration
Tekniskt mottagen (från deklarat)	TLKVT	TEM	SCTS-RESP – Svarsmeddelandespecifikation
Deklaration frigjord	RES	FRI	SCTS-RESP – Svarsmeddelandespecifikation
Tekniskt mottagen (från person som anmäler varornas ankomst)	TLKVT	TEM	SCTS-RESP – Svarsmeddelandespecifikation

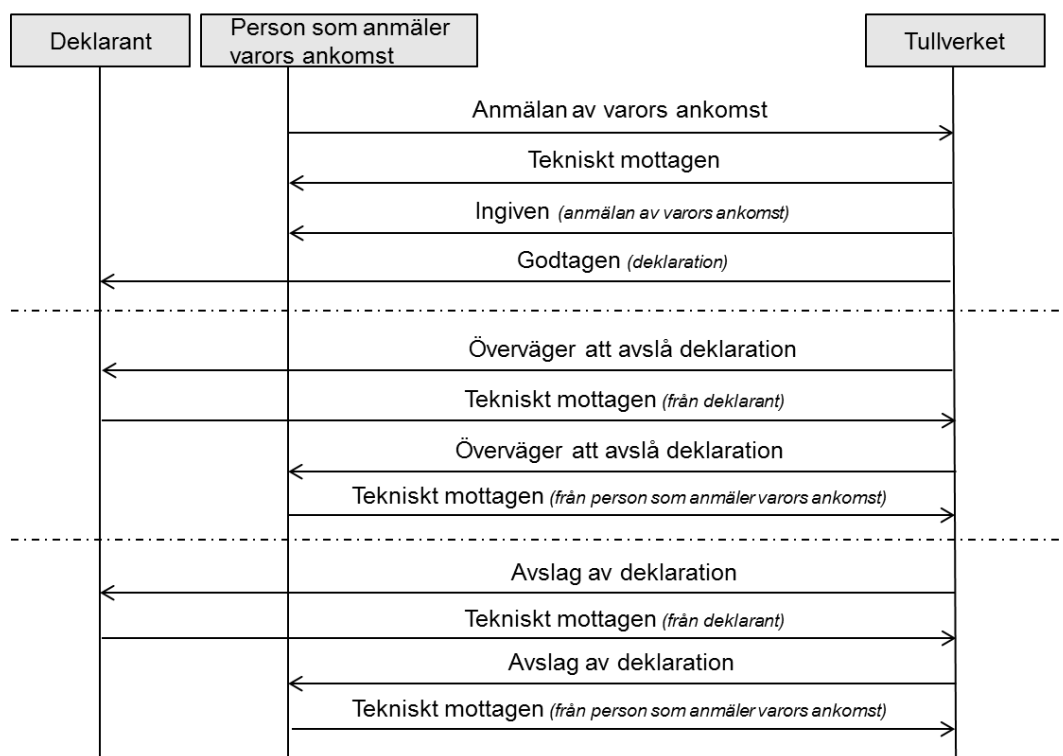
#### 8.4.2 Deklarationen blir inte frigjord

Samma aktör som skickat in deklARATIONEN anmäler varors ankomst:



Sekvenssteg	Meddelande- namn	Statuskod (i svars- meddelandet)	Referens till bilaga/specifikation
Anmälan av varors ankomst	CWDA	-	SCTS-CWHOP XML- strukturbilaga Varuankomst
Tekniskt mottagen	TLKVT	TEM	SCTS-RESP – Svarsmeddelandespecifikation
Ingiven (anmälan av varors ankomst)	KVT	ING	SCTS-RESP – Svarsmeddelandespecifikation
Godtagen (deklaration)	KVT	GOD	SCTS-RESP – Svarsmeddelandespecifikation
Överväger att avslå deklaration	RES	IFO	SCTS-RESP – Svarsmeddelandespecifikation
Tekniskt mottagen (från operatör)	TLKVT	TEM	SCTS-RESP – Svarsmeddelandespecifikation
Avslag av deklaration	RES	AVS	SCTS-RESP – Svarsmeddelandespecifikation
Tekniskt mottagen (från operatör)	TLKVT	TEM	SCTS-RESP – Svarsmeddelandespecifikation

Annand aktör än den som skickat in deklarationen anmäler varors ankomst:

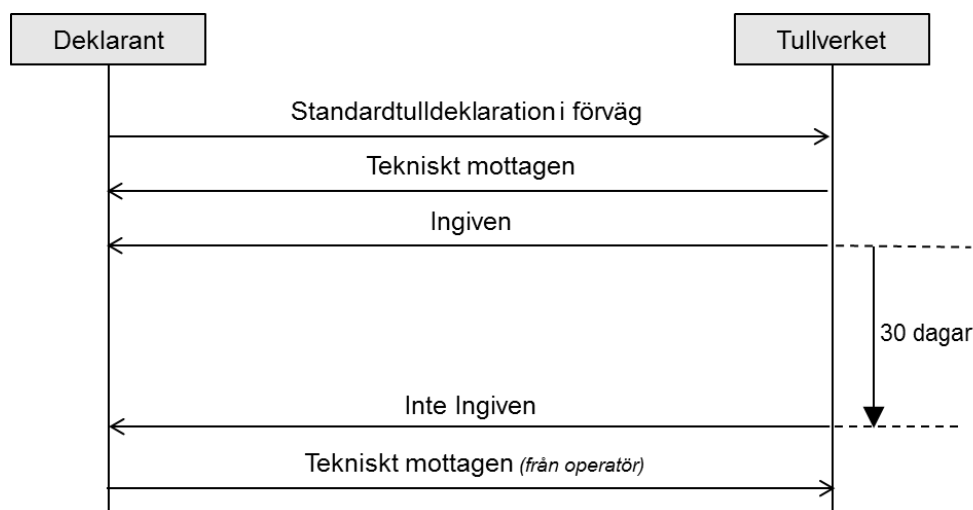


Sekvenssteg	Meddelandename	Statuskod (i svarsmeddelandet)	Referens till bilaga/specifikation
Anmälan av varors ankomst	CWDA	-	SCTS-CWHOP XML-strukturbilaga Varuankomst
Tekniskt mottagen	TLKVT	TEM	SCTS-RESP – Svarsmeddelandespecifikation
Ingiven (anmälan av varors ankomst)	KVT	ING	SCTS-RESP – Svarsmeddelandespecifikation
Godtagen (deklaration)	KVT	GOD	SCTS-RESP – Svarsmeddelandespecifikation
Överväger att avslå deklaration	RES	IFO	SCTS-RESP – Svarsmeddelandespecifikation
Tekniskt mottagen (från person	TLKVT	TEM	SCTS-RESP – Svarsmeddelandespecifikation

som anmäler varors ankomst)			
Avslag av deklARATION	RES	AVS	SCTS-RESP – Svarsmeddelandespecifikation
Tekniskt mottagen (från deklARANT)	TLKVT	TEM	SCTS-RESP – Svarsmeddelandespecifikation
Avslag av deklARATION	RES	AVS	SCTS-RESP – Svarsmeddelandespecifikation
Tekniskt mottagen (från person som anmäler varors ankomst)	TLKVT	TEM	SCTS-RESP – Svarsmeddelandespecifikation

## 8.5 Standardtulldeklaration inlämnad i förväg som ej aktiveras

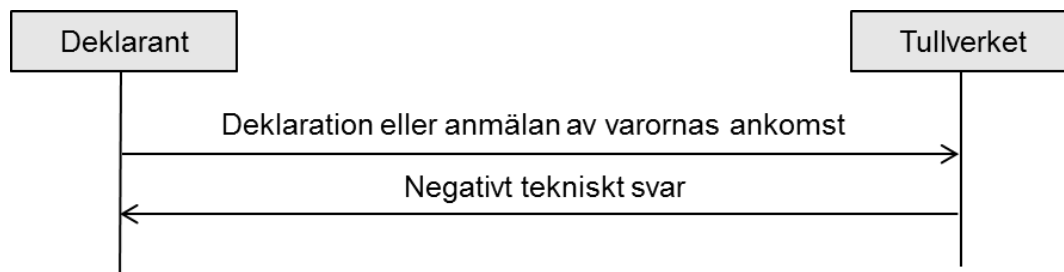
Förutsättning för denna meddelandesequens är att en i förväg inlämnad standardtulldeklaration är ingiven men att ingen anmälan av varors ankomst har skickats inom 30 dagar.



Sekvenssteg	Meddelandename	Statuskod (i svarsmeddelandet)	Referens till bilaga/specifikation
Standardtulldeklaration i förväg	CWDP	-	SCTS-CWHOP XML-strukturbilaga Deklaration
Tekniskt mottagen	TLKVT	TEM	SCTS-RESP – Svarsmeddelandespecifikation
Ingiven	KVT	ING	SCTS-RESP – Svarsmeddelandespecifikation
Inte ingiven	RES	INI	SCTS-RESP – Svarsmeddelandespecifikation
Tekniskt mottagen (från operatör)	TLKVT	TEM	SCTS-RESP – Svarsmeddelandespecifikation

## 8.6 Fel på teknisk nivå

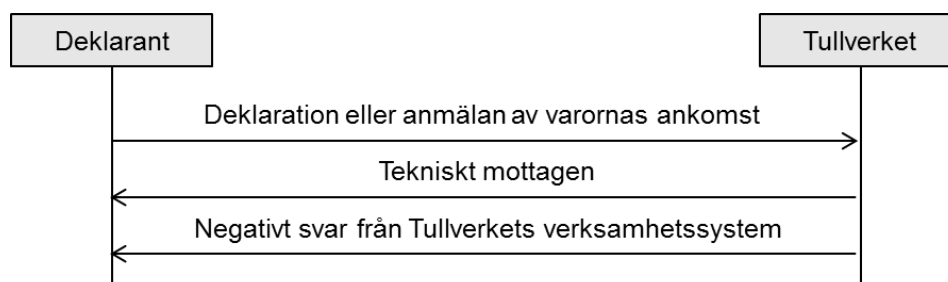
Tulldeklarationen kan inte accepteras på grund av att signeringen är felaktig eller att tulldeklarationen innehåller formatfel.



Sekvenssteg	Meddelandenaamn	Statuskod (i svarsmeddelandet)	Referens till bilaga/specifikation
Deklaration eller anmälan av varors ankomst	CWDS, CWDP, CWDR, CWDC eller CWDA	-	SCTS-CWHOP XML-strukturbilaga Deklaration respektive Varuankomst
Negativt tekniskt svar	TLFEL	-	SCTS-RESP – Svarsmeddelandespecifikation

## 8.7 Fel på verksamhetsnivå

Ett meddelande kan innehålla olika typer av fel i informationen. Det kan vara felaktiga koder, ogiltiga tillstånd eller annat. Om fel upptäcks på verksamhetsnivå kvarstår den senaste versionen av ärendet med oförändrat innehåll och status.

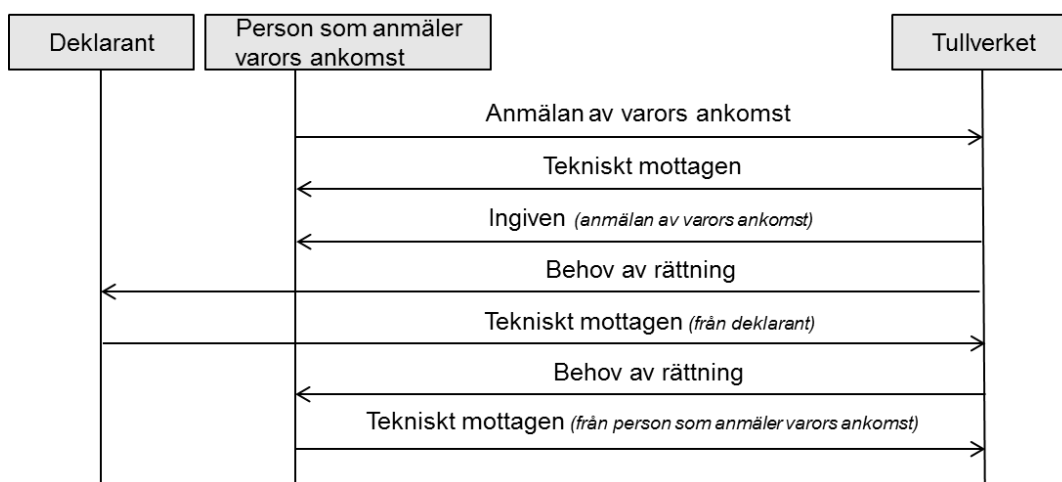




Sekvenssteg	Meddelandena namn	Statuskod (i svars- meddelandet)	Referens till bilaga/specifikation
Deklaration eller anmälan av varors ankomst	CWDS, CWDP, CWDR, CWDC eller CWDA	-	SCTS-CWHOP XML- strukturbilaga Deklaration respektive Varuankomst
Tekniskt mottagen	TLKVT	TEM	SCTS-RESP – Svarsmeddelandespecifikation
Negativt svar från Tullverkets verksamhets- system	FEL	-	SCTS-RESP – Svarsmeddelandespecifikation

### 8.8 Fel vid anmälan av varors ankomst (aktivering)

Tulldeklarationen innehåller information som ej är giltig vid aktiveringstidpunkten. Detta felmeddelande skickas först vid anmälan av varors ankomst (aktivering av den i förväg inlämnade deklarationen).

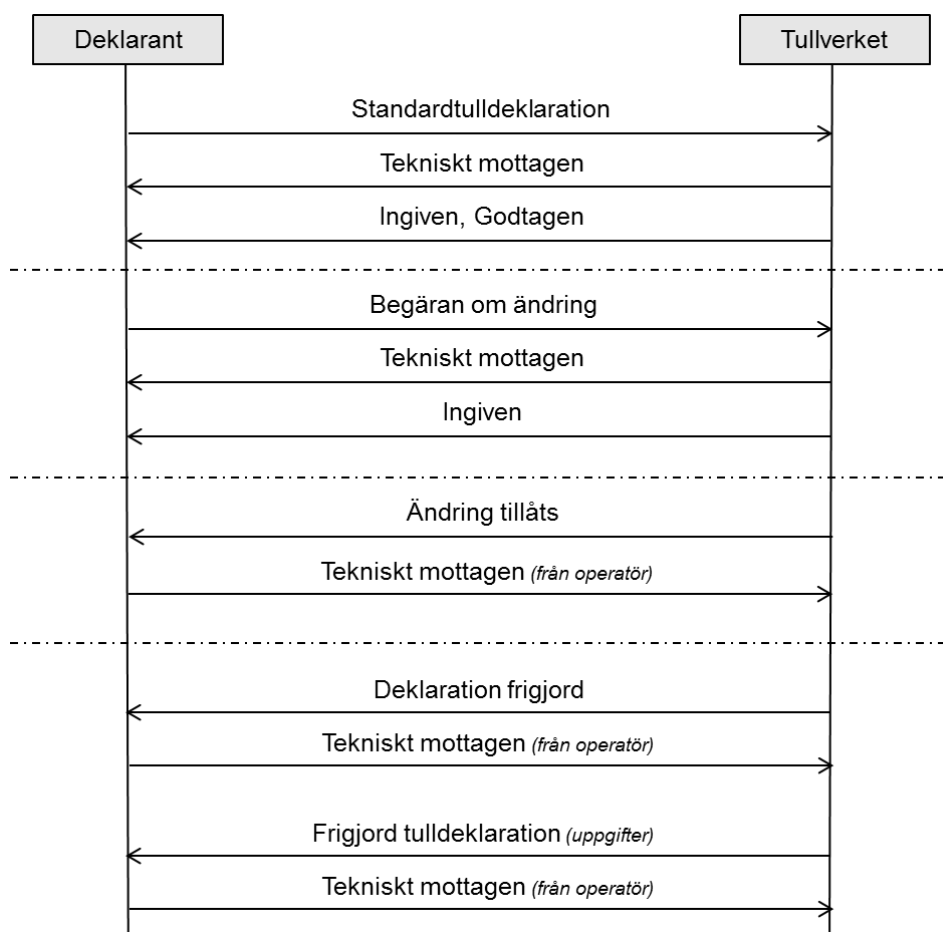


Sekvenssteg	Meddelandena namn	Statuskod (i svars- meddelandet)	Referens till bilaga/specifikation
Anmälan av varors ankomst (av i förväg	CWDA	-	SCTS-CWHOP XML- strukturbilaga Varuankomst

inlämnad standardtulldeklaration)			
Tekniskt mottagen	TLKVT	TEM	SCTS-RESP – Svartsmeddelandespecifikation
Ingiven	KVT	ING	SCTS-RESP – Svartsmeddelandespecifikation
Behov av rättning	RES	BAR	SCTS-RESP – Svartsmeddelandespecifikation
Tekniskt mottagen från operatör	TLKVT	TEM	SCTS-RESP – Svartsmeddelandespecifikation

## 8.9 Ändring efter godtagen och innan frigjord

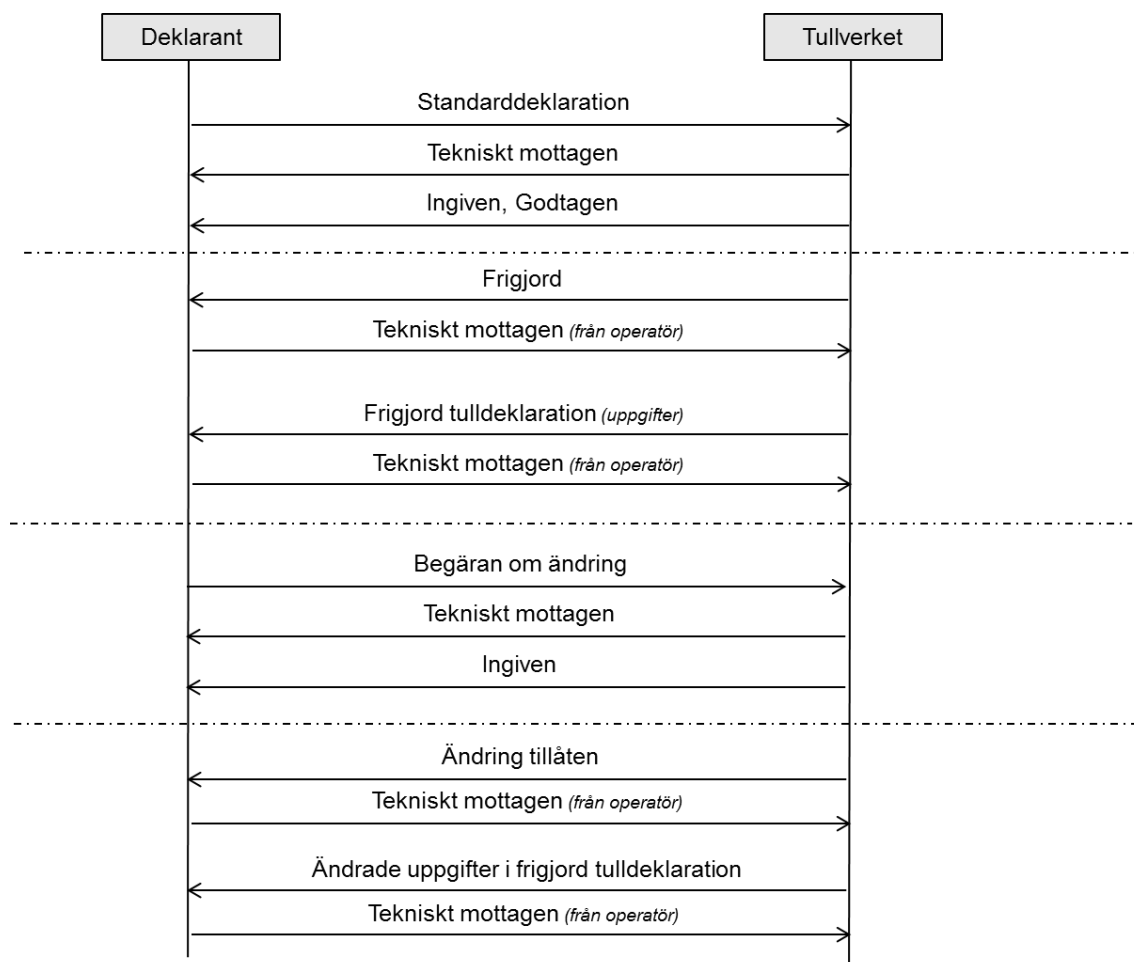
En begäran om ändring kan skickas efter att deklarationen har blivit godtagen.



Sekvenssteg	Meddelande- namn	Statuskod (i svars- meddelandet)	Referens till bilaga/specifikation
Standardtull- deklaration	CWDS	-	SCTS-CWHOP XML- strukturbilaga Deklaration
Tekniskt mottagen	TLKVT	TEM	SCTS-RESP – Svarsmeddelandespecifikation
Ingiven, Godtagen	KVT	ING och GOD	SCTS-RESP – Svarsmeddelandespecifikation
Begäran om ändring	CWDC	-	SCTS-CWHOP XML- strukturbilaga Deklaration
Tekniskt mottagen	TLKVT	TEM	SCTS-RESP – Svarsmeddelandespecifikation
Ingiven	KVT	ING	SCTS-RESP – Svarsmeddelandespecifikation
Ändring tillåts	RES	TIA	SCTS-RESP – Svarsmeddelandespecifikation
Tekniskt mottagen )från operatör	TLKVT	TEM	SCTS-RESP – Svarsmeddelandespecifikation
Deklaration frigjord)	RES	FRI	SCTS-RESP – Svarsmeddelandespecifikation
Tekniskt mottagen (från operatör)	TLKVT	TEM	SCTS-RESP – Svarsmeddelandespecifikation
Frigjord tull- deklaration	CWDF	-	SCTS-CWHOP XML- strukturbilaga Deklaration
Tekniskt mottagen (från operatör)	TLKVT	TEM	SCTS-RESP – Svarsmeddelandespecifikation

## 8.10 Ändring efter frigjord

En begäran om ändring kan skickas efter att deklarationen har blivit frigjord.



Sekvenssteg	Meddelande-namn	Statuskod (i svars-meddelandet)	Referens till bilaga/specifikation
Standardtull-deklaration	CWDS	-	SCTS-CWHOP XML- strukturbilaga Deklaration
Tekniskt mottagen	TLKVT	TEM	SCTS-RESP – Svarsmeddelandespecifikation
Ingiven, Godtagen	KVT	ING och GOD	SCTS-RESP – Svarsmeddelandespecifikation
Deklaration frigjord)	RES	FRI	SCTS-RESP – Svarsmeddelandespecifikation
Tekniskt mottagen (från operatör)	TLKVT	TEM	SCTS-RESP – Svarsmeddelandespecifikation

Frigjord tull-deklaration	CWDF	-	SCTS-CWHOP XML- strukturbilaga Deklaration
Tekniskt mottagen (från operatör)	TLKVT	TEM	SCTS-RESP – Svarsmeddelandespecifikation
Begäran om ändring	CWDC	-	SCTS-CWHOP XML- strukturbilaga Deklaration
Tekniskt mottagen	TLKVT	TEM	SCTS-RESP – Svarsmeddelandespecifikation
Ingiven	KVT	ING	SCTS-RESP – Svarsmeddelandespecifikation
Ändring tillåts	RES	TIA	SCTS-RESP – Svarsmeddelandespecifikation
Tekniskt mottagen (från operatör)	TLKVT	TEM	SCTS-RESP – Svarsmeddelandespecifikation
Ändrade uppgifter i frigjord tulldeklaration	CWAP	-	SCTS-CWHOP XML- strukturbilaga Deklaration
Tekniskt mottagen (från operatör)	TLKVT	TEM	SCTS-RESP – Svarsmeddelandespecifikation

## 9 Typiska scenarier

Nedan följer en serie med typiska scenarier som är avsedda att ge en bild av några vanliga användningsfall. Observera att scenariona inte ger en heltäckande bild av alla funktioner som tullagerprocessen ger möjlighet till. Vissa scenarier refererar till exempelfiler i WCO XML-format.

### 9.1 Scenario 1

<b>Scenarionummer</b>	1
<b>Namn</b>	Hänförande till tullagerförandet – Standardtulldeklaration /MetaData/FunctionalDefinition = CWDS
<b>Kort sammanfattning</b>	Detta scenario beskriver en Standardtulldeklaration för hänförande till tullagerförande. Deklaranten skickar in tullagerdeklarationen elektroniskt och får positiv kvittens och ett tullbeslut som visar att varorna frigjorts till tullagerförandet.
<b>Involverade aktörer</b>	Deklarant och Tullverket
<b>Antaganden och förutsättningar</b>	<ol style="list-style-type: none"> <li>1. Deklaranten har köpt bomullsskjortor från Kina.</li> <li>2. Varorna har anlänt med båt och har varornas ankomst har anmälts till Tullverket</li> <li>3. Varorna är upplagda på ett tillfälligt lager med godslokalkod XYZ</li> <li>4. Varorna ska hänföras till ett privat tullager med godslokalkod ABC</li> </ol>
<b>Processteg</b>	<ol style="list-style-type: none"> <li>1. Deklaranten skapar en tulldeklaration för hänförande till tullagerförandet med 1 varupost (<i>exempelfil CWHOP-Declaration-UseCase1_CWDS.xml</i>) <ol style="list-style-type: none"> <li>a. Uppgifter gällande varorna anges</li> <li>b. Som referens till föregående handling anges deklarationen för tillfälligt lagring.</li> <li>c. Deklaranten anger ett tullid från sin tulliserie som tulldeklarationens LRN (Local Reference Number)</li> </ol> </li> <li>2. Deklaranten sätter metadata enligt aktuell samverkansspecifikation, signerar och kuverterar tulldeklarationen och skickar den till Tullverket.</li> <li>3. Tullverket returnerar en mottagningskvittens <ol style="list-style-type: none"> <li>a. Svarsmeddelandet visar att tulldeklarationen är tekniskt mottagen</li> </ol> </li> <li>4. Tullverket validerar tulldeklarationens innehåll samt skickar ytterligare en kvittens <ol style="list-style-type: none"> <li>a. Svarsmeddelandet visar att tulldeklarationens innehåll är formellt korrekt</li> </ol> </li> </ol>

	<ul style="list-style-type: none"> <li>b. Svarsmeddelandet visar att tulldeklarationen är ingiven och godtagen</li> <li>c. Svarsmeddelandet anger tullid (LRN) som referens</li> <li>d. Svarsmeddelandet anger Tullverkets referensnummer – MRN</li> </ul> <p>5. Tullverket granskar och frigör tulldeklarationen och skickar ett svar innehållande frigörandebeslutet.</p> <ul style="list-style-type: none"> <li>a. Svarsmeddelandet anger tullid (LRN) som referens</li> <li>b. Svarsmeddelandet anger Tullverkets referensnummer - MRN</li> <li>c. Svarsmeddelandet visar att Tullverket har frigjort deklarationen</li> </ul> <p>6. Tullverket skickar den frigjorda tulldeklarationen till deklaramenten</p> <ul style="list-style-type: none"> <li>a. Meddelandet innehåller de uppgifter som Tullverket fattat beslut på</li> </ul> <p>7. Deklaranten returnerar två tekniska kvittenser</p> <ul style="list-style-type: none"> <li>a. Svarsmeddelandet visar att beslutet har mottagits av deklaramenten</li> <li>b. Svarsmeddelandet visar att den frigjorda deklarationen har mottagits av deklaramenten</li> </ul>
<b>Resultat</b>	<ul style="list-style-type: none"> <li>1. Tullverket har fått information och godkänt att varor hänförs till tullagerförarandet</li> <li>2. Deklaranten får hänföra varorna till tullagerförarandet</li> </ul>
<b>XML exempelfil (exklusive kuvert, signatur och metadata)</b>	CWHOP-Declaration-UseCase1_CWDS.xml

## 9.2 Scenario 2

<b>Scenarionummer</b>	2
<b>Namn</b>	Hänförande till tullagerförarandet – Standardtulldeklaration i förväg /MetaData/FunctionalDefinition = CWDP
<b>Kort sammanfattning</b>	<p>Detta scenario beskriver en Standardtulldeklaration för hänförande till tullagerförarande som lämnas in i förväg, d.v.s. innan varornas ankomst har anmälts till Tullverket.</p> <p>Deklaranten skickar in tullagerdeklarationen elektroniskt och får positiv kvittens. Transportören anmäler varornas ankomst manuellt över disk vid anmälningstullkontoret och uppger vilken tulldeklaration som härrör till varorna. Tullverket frigör tulldeklarationen.</p>

<b>Involverade aktörer</b>	Deklarant och Tullverket
<b>Antaganden och förutsättningar</b>	<ol style="list-style-type: none"> <li>1. Deklaranten har köpt bomullsskjortor från Kina.</li> <li>2. Varorna ska hänföras till ett privat tullager med godslokalkod ABC</li> </ol>
<b>Processteg</b>	<ol style="list-style-type: none"> <li>1. Deklaranten skapar en Standardtulldeklaration i förväg (CWDP) med 1 varupost (<i>exempelfil CWHOP-Declaration-UseCase2_CWDP.xml</i>)       <ol style="list-style-type: none"> <li>a. Uppgifter enligt specifikation anges</li> <li>b. Deklaranten anger ett tullid från sin tullidserie som tulldeklarationens LRN (Local Reference Number)</li> </ol> </li> <li>2. Deklaranten sätter metadata enligt aktuell samverkansspecifikation, signerar och kuverterar tulldeklarationen och skickar den till Tullverket.</li> <li>3. Tullverket returnerar en mottagningskvittens       <ol style="list-style-type: none"> <li>a. Svarsmeddelandet visar att tulldeklarationen är tekniskt mottagen</li> </ol> </li> <li>4. Tullverket validerar tulldeklarationens innehåll samt skickar ytterligare en kvittens       <ol style="list-style-type: none"> <li>a. Svarsmeddelandet visar att tulldeklarationens innehåll är formellt korrekt</li> <li>b. Svarsmeddelandet visar att tulldeklarationen är ingiven</li> <li>c. Svarsmeddelandet anger tullid (LRN) som referens</li> </ol> </li> <li>5. Deklaranten översänder information om tulldeklarationen till transportör (LRN)</li> <li>6. Transportör anmäler varornas ankomst manuellt över disk vid anmälningstullkontoret och uppger LRN       <ol style="list-style-type: none"> <li>a. Godsets förvaringsplats anges (anmälningstullkontoret)</li> <li>b. Referens till tidigare handling (Journalnummer för fordonsanmälan) anges</li> </ol> </li> <li>7. Tullverket validerar tulldeklarationen och skickar ett svarsmeddelande till deklaranen som:       <ol style="list-style-type: none"> <li>a. anger tullid (LRN) som referens</li> <li>b. anger Tullverkets referensnummer – MRN</li> <li>c. visar att Tullverket har godtagit tulldeklarationen</li> </ol> </li> <li>8. Tullverket granskar tulldeklarationen och skickar ett svarsmeddelande till deklaranen som:       <ol style="list-style-type: none"> <li>a. anger tullid (LRN) som referens</li> <li>b. anger Tullverkets referensnummer - MRN</li> <li>c. visar att Tullverket har frigjort tulldeklarationen</li> </ol> </li> <li>9. Tullverket skickar den frigjorda tulldeklarationen till deklaranen</li> </ol>



	<ul style="list-style-type: none"> <li>a. Meddelandet innehåller de uppgifter som Tullverket fattat beslut på</li> </ul> <p>10. Deklaranten returnerar två tekniska kvittenser</p> <ul style="list-style-type: none"> <li>a. Svarsmeddelandet visar att beslutet har mottagits av deklaranter</li> <li>b. Svarsmeddelandet visar att den frigjorda deklarationen har mottagits av deklaranter</li> </ul>
<b>Resultat</b>	<ul style="list-style-type: none"> <li>1. Tullverket har fått information och godkänt att varor hänförs till tullagerförändet</li> <li>2. Deklaranten får hänföra varorna till tullagerförändet</li> </ul>
<b>XML exempelfil (exklusive kuvert, signatur och metadata)</b>	CWHOP-Declaration-UseCase2_CWDP.xml

### 9.3 Scenario 3

<b>Scenarionummer</b>	3
<b>Namn</b>	<p>Hänförande till tullagerförändet – Rättelse av ingiven deklaration i förväg /MetaData/FunctionalDefinition = CWDR</p> <p>Hänförande till tullagerförändet – Anmälan av varors ankomst /MetaData/FunctionalDefinition = CWDA</p>
<b>Kort sammanfattning</b>	<p>Detta scenario beskriver rättning av en i förväg inlämnad Standardtulldeklaration samt anmälan av varornas ankomst (aktivering). Deklaranten översänder anmälan om varornas ankomst elektroniskt och får positiv kvittens och ett tullbeslut som visar att varorna frigjorts till tullagerförändet.</p>
<b>Involverade aktörer</b>	Deklarant och Tullverket
<b>Antaganden och förutsättningar</b>	<ul style="list-style-type: none"> <li>1. Deklaranten har köpt bomullsskjortor från Kina</li> <li>2. En Standardtulldeklaration i förväg för hänförande till tullagerförändet har lämnats in utan uppgifterna "tidigare handling" och "varornas förvaringsplats"</li> <li>3. Deklaranten har fått ett svarsmeddelande om att tulldeklaration är ingiven</li> <li>4. Varorna har anlänt med båt och har anmälts till tillfällig lagring</li> <li>5. Varorna är upplagda på ett tillfälligt lager med godslokalkod XYZ</li> <li>6. Varorna ska hänföras till ett privat tullager med godslokalkod ABC</li> </ul>
<b>Processteg</b>	<ul style="list-style-type: none"> <li>1. Deklaranten skapar ett rättningsmeddelande (exempelfil CWHOP-Declaration-UseCase3_CWDR.xml)</li> </ul>

	<p>där godsnummer (IG-nummer) till tillfälligt lager anges som tidigare handling</p> <ol style="list-style-type: none"><li>2. Deklaranten sätter metadata enligt aktuell samverkansspecifikation, signerar och kuverterar tulldeklarationen och skickar den till Tullverket.</li><li>3. Tullverket returnerar en mottagningskvittens<ol style="list-style-type: none"><li>a. Svarsmeddelandet visar att tulldeklarationen/rättningen är tekniskt mottagen</li></ol></li><li>4. Tullverket validerar tulldeklarationens innehåll samt skickar ytterligare en kvittens<ol style="list-style-type: none"><li>a. Svarsmeddelandet visar att tulldeklarationens/rättningens innehåll är formellt korrekt</li><li>b. Svarsmeddelandet visar att tulldeklarationen/rättningen är ingiven</li><li>c. Svarsmeddelandet anger tullid (LRN) som referens</li></ol></li><li>5. Deklaranten skapar en anmälan om varors ankomst (<i>exempelfil CWHOP-Declaration-UseCase3_CWDA.xml</i>) för aktivering av en i förväg inlämnad standarddeklaration för hänförande till tullagerförfarandet<ol style="list-style-type: none"><li>a. Godslokalkoden för det tillfälliga lagret anges som varornas förvaringsplats</li><li>b. Som LRN anges samma tullid som den i förväg inlämnade Standardtulldeklarationen</li></ol></li><li>6. Deklaranten sätter metadata enligt aktuell samverkansspecifikation, signerar och kuverterar tulldeklarationen och skickar den till Tullverket.</li><li>7. Tullverket returnerar en mottagningskvittens<ol style="list-style-type: none"><li>a. Svarsmeddelandet visar att anmälan av varornas ankomst är tekniskt mottagen</li></ol></li><li>8. Tullverket validerar meddelandet samt skickar ytterligare en kvittens:<ol style="list-style-type: none"><li>a. Svarsmeddelandet visar att meddelandets innehåll är formellt korrekt</li><li>b. Svarsmeddelandet visar att meddelandet är ingivet</li><li>c. Svarsmeddelandet anger tullid(LRN) som referens</li></ol></li><li>9. Tullverket validerar tulldeklarationen och skickar ett svarsmeddelande till deklaramenten som:<ol style="list-style-type: none"><li>a. anger tullid (LRN) som referens</li><li>b. anger Tullverkets referensnummer – MRN</li><li>c. visar att Tullverket har godtagit tulldeklarationen</li></ol></li><li>10. Tullverket granskar tulldeklarationen och skickar ett svarsmeddelande till deklaramenten som:<ol style="list-style-type: none"><li>a. anger tullid (LRN) som referens</li><li>b. anger Tullverkets referensnummer - MRN</li></ol></li></ol>
--	---

	<p>c. visar att Tullverket har godkänt att varorna hänförs till tullagerförfarandet</p> <p>11. Tullverket skickar den frigjorda tulldeklarationen till deklaramenten</p> <p>a. Meddelandet innehåller de uppgifter som Tullverket fattat beslut på</p> <p>12. Deklaranten returnerar två tekniska kvittenser</p> <p>a. Svartsmeddelandet visar att beslutet har mottagits av deklaramenten</p> <p>b. Svartsmeddelandet visar att den frigjorda deklaramenten har mottagits av deklaramenten</p> <p>13. Utskrift av resultatet ges till transportören med MRN och status.</p>
<b>Resultat</b>	<p>1. Tullverket har fått information och godkänt att varor hänförts till tullagerförfarandet</p> <p>2. Deklaranten får hänföra varorna till tullagerförfarandet</p>
<b>XML exempelfil (exklusive kuvert, signatur och metadata)</b>	<p>CWHOP-Declaration-UseCase3_CWDR.xml</p> <p>CWHOP-Declaration-UseCase3_CWDA.xml</p>

#### 9.4 Scenario 4

<b>Scenarionummer</b>	4
<b>Namn</b>	Hänförande till tullagerförfarandet – Standardtulldeklaration /MetaData/FunctionalDefinition = CWDS
<b>Kort sammanfattning</b>	<p>Detta scenario beskriver en tulldeklaration för hänförande till tullagerförfarandet en s.k. direktuppläggning. Deklaranten översänder tullagerdeklarationen elektroniskt och får negativ kvittens som visar att tulldeklarationen innehåller ett formellt fel. Efter korrigerig av tulldeklarationen översänder Deklaranten den korrigerade tullagerdeklarationen elektroniskt och får positiv kvittens och ett tullbeslut som visar att varorna frigjorts till tullagerförfarandet.</p>
<b>Involverade aktörer</b>	Deklarant och Tullverket
<b>Antaganden och förutsättningar</b>	<p>1. Deklaranten har köpt bomullsskjortor från Kina.</p> <p>2. Varorna har anlänt med båt och har anmälts till Tullverket</p> <p>3. Varorna är upplagda på ett tillfälligt lager med godslokalkod XYZ</p> <p>4. Varorna ska hänföras till ett privat tullager med godslokalkod ABC</p>

<p><b>Processteg</b></p>	<ol style="list-style-type: none"> <li>1. Deklaranten skapar en tulldeklaration för hänförande till tullagerförandet med en varupost (<i>exempelfil CWHOP-Declaration-UseCase4_CWDS.xml</i>)       <ol style="list-style-type: none"> <li>a. Uppgifter enligt specifikation anges (men med felaktig lageridentitet, ABC-FEL)</li> <li>b. Som referens till föregående handling anges godsnummer (IG-nummer) till tillfälligt lager.</li> <li>c. Deklaranten anger ett tullid från sin tulliserie som tulldeklarationens LRN (Local Reference Number)</li> </ol> </li> <li>2. Deklaranten sätter metadata enligt aktuell samverkansspecifikation, signerar och kuverterar tulldeklarationen och skickar den till Tullverket.</li> <li>3. Tullverket returnerar en mottagningskvittens       <ol style="list-style-type: none"> <li>a. Svarsmeddelandet visar att tulldeklarationen är tekniskt mottagen</li> </ol> </li> <li>4. Tullverket validerar tulldeklarationen och skickar ett svarsmeddelande till deklaramenten som:       <ol style="list-style-type: none"> <li>a. visar att tulldeklarationens innehåll ej är formellt korrekt</li> <li>b. anger tullid (LRN) som referens</li> <li>c. visar vilken regel som inte följts (felutpekning)</li> </ol> </li> <li>5. Deklaranten korrigerar felet och skickar den korrigerade tulldeklarationen (en ny CWDS) till Tullverket</li> <li>6. Tullverket returnerar en mottagningskvittens       <ol style="list-style-type: none"> <li>a. Svarsmeddelandet visar att tulldeklarationen/rättningen är tekniskt mottagen</li> </ol> </li> <li>7. Tullverket validerar tulldeklarationen och skickar ett svarsmeddelande till deklaramenten som:       <ol style="list-style-type: none"> <li>a. visar att tulldeklarationens innehåll är formellt korrekt</li> <li>b. visar att tulldeklarationen är ingiven och godtagen</li> <li>c. anger tullid (LRN) som referens</li> <li>d. anger Tullverkets referensnummer - MRN</li> </ol> </li> <li>8. Tullverket granskar och frigör tulldeklarationen och skickar ett svarsmeddelande innehållande resultatet från granskningen som       <ol style="list-style-type: none"> <li>a. anger tullid (LRN) som referens</li> <li>b. anger Tullverkets referensnummer - MRN</li> <li>c. visar att Tullverket har godkänt att varorna hänförs till tullagerförandet</li> </ol> </li> <li>9. Tullverket skickar den frigjorda tulldeklarationen till deklaramenten       <ol style="list-style-type: none"> <li>a. Meddelandet innehåller de uppgifter som Tullverket fattat beslut på</li> </ol> </li> <li>10. Deklaranten returnerar två tekniska kvittenser</li> </ol>
--------------------------	--

	<ol style="list-style-type: none"> <li>a. Svarsmeddelandet visar att beslutet har mottagits av deklaranter</li> <li>b. Svarsmeddelandet visar att den frigjorda deklarationen har mottagits av deklaranter</li> </ol>
<b>Resultat</b>	<ol style="list-style-type: none"> <li>1. Tullverket har fått information och godkänt att varor hänförs till tullagerförandet</li> <li>2. Deklaranten får hänföra varorna till tullagerförandet</li> </ol>
<b>XML exempelfil (exklusive kuvert, signatur och metadata)</b>	CWHOP-Declaration-UseCase4_CWDS.xml

## 9.5 Scenario 5

<b>Scenarionummer</b>	5
<b>Namn</b>	Begäran om ändring av tulldeklaration – ändring avslås, ny ändring inkommer som tillåts /MetaData/FunctionalDefinition = CWDC
<b>Kort sammanfattning</b>	Detta scenario beskriver en begäran om ändring av en Standardtulldeklaration för hänförande till tullagerförande innan varorna har frigjorts till förandet. Deklaranten skickar in ändringen av tullagerdeklarationen elektroniskt och får positiv kvittens och ett tullbeslut som visar att Tullverket överväger att avslå ändringen. Deklaranten skickar in en ny ändring som tillåts.
<b>Involverade aktörer</b>	Deklarant och Tullverket
<b>Antaganden och förutsättningar</b>	<ol style="list-style-type: none"> <li>1. Varorna har anlänt med båt och varornas ankomst har anmälts till Tullverket.</li> <li>2. Varorna är upplagda på ett tillfälligt lager med godslokalkod XYZ</li> <li>3. Varorna ska hänföras till ett allmänt tullager med godslokalkod ABC. En deklaration har skickats in till Tullverket och ännu inte frigjorts.</li> <li>4. Deklaranten vill komplettera med egen garanti och skickar därför in en ändring</li> </ol>
<b>Processteg</b>	<ol style="list-style-type: none"> <li>1. Deklaranten skapar en begäran om ändring av en tulldeklaration för hänförande till tullagerförandet med en varupost <ol style="list-style-type: none"> <li>a. Deklaranten lägger till sin garanti (typ 3, referens till en garanti)</li> </ol> </li> </ol>

	<ol style="list-style-type: none"><li>2. Deklaranten sätter metadata enligt aktuell samverkansspecifikation, signerar och kuverterar tulldeklarationen och skickar den till Tullverket.</li><li>3. Tullverket returnerar en mottagningskvittens<ol style="list-style-type: none"><li>a. Svartsmeddelandet visar att begäran om ändring är tekniskt mottagen</li></ol></li><li>4. Tullverket validerar meddelandets innehåll samt skickar ytterligare en kvittens<ol style="list-style-type: none"><li>a. Svartsmeddelandet visar att begäran om ändring är formellt korrekt</li><li>b. Svartsmeddelandet visar att begäran om ändring är ingiven</li><li>c. Svartsmeddelandet anger tullid (LRN) som referens</li><li>d. Svartsmeddelandet anger Tullverkets referensnummer – MRN</li></ol></li><li>5. Tullverket granskar begäran om ändring och skickar ett svar innehållande resultatet från granskningen<ol style="list-style-type: none"><li>a. Svartsmeddelandet anger tullid (LRN) som referens</li><li>b. Svartsmeddelandet anger Tullverkets referensnummer - MRN</li><li>c. Svartsmeddelandet visar att Tullverket överväger att avslå begäran om ändring (garanti ej giltig)</li><li>d. Svartsmeddelandet anger Tullverkets versionsnummer på deklarationen</li></ol></li><li>6. Deklaranten returnerar en teknisk kvittens<ol style="list-style-type: none"><li>a. Svartsmeddelandet visar att beslutet har mottagits av deklaranter</li></ol></li><li>7. Deklaranten skapar en ny begäran om ändring av tulldeklarationen<ol style="list-style-type: none"><li>a. Deklaranten har ändrat till en giltig garantireferens</li></ol></li><li>8. Deklaranten sätter metadata enligt aktuell samverkansspecifikation, signerar och kuverterar tulldeklarationen och skickar den till Tullverket.</li><li>9. Tullverket returnerar en mottagningskvittens<ol style="list-style-type: none"><li>a. Svartsmeddelandet visar att begäran om ändring är tekniskt mottagen</li></ol></li><li>10. Tullverket validerar meddelandets innehåll samt skickar ytterligare en kvittens<ol style="list-style-type: none"><li>a. Svartsmeddelandet visar att begäran om ändring är formellt korrekt</li><li>b. Svartsmeddelandet visar att begäran om ändring är ingiven</li><li>c. Svartsmeddelandet anger tullid (LRN) som referens</li><li>d. Svartsmeddelandet anger Tullverkets referensnummer – MRN</li></ol></li></ol>
--	---

	<ul style="list-style-type: none"> <li>e. Svarsmeddelandet anger Tullverkets versionsnummer på deklarationen</li> </ul> <p>11. Tullverket granskar begäran om ändring och skickar ett svar innehållande resultatet från granskningen</p> <ul style="list-style-type: none"> <li>a. Svarsmeddelandet anger tullid (LRN) som referens</li> <li>b. Svarsmeddelandet anger Tullverkets referensnummer – MRN</li> <li>c. Svarsmeddelandet anger Tullverkets versionsnummer på deklarationen</li> <li>d. Svarsmeddelandet visar att ändringen tillåts</li> </ul> <p>12. Deklaranten returnerar en teknisk kvittens</p> <ul style="list-style-type: none"> <li>a. Svarsmeddelandet visar att beslutet har mottagits av deklaranter</li> </ul>
<b>Resultat</b>	<ul style="list-style-type: none"> <li>1. Tullverket har fått information och avslagit begäran om ändring, tagit mot en ny begäran om ändring som tillåtits</li> <li>2. Deklaranten har fått möjlighet att rätta till ändringen och vet att begäran om ändring har tillåtits</li> </ul>
<b>XML exempelfil (exklusive kuvert, signatur och metadata)</b>	Ingen exempelfil till detta scenario.

## 10 Paketering av kuvert och signering

Verksamhetsmeddelandet signeras och förpackas i ett transportkuvert enligt SCTS-ENV – Kuvertspecifikation. Det kompletta, kuverterade, meddelandet förmedlas enligt Tullverkets anvisningar för transportprotokoll, se överenskommelse för elektronisk uppgiftslämning.

I samverkansspecifikationen anges aktuella versioner av specifikationer och parametersättning av kuvert och metadata.

## 11 XML Namespace och versionsnummer

XML namespace anges normalt initialt i ett XML-dokument. Namespace används för att unikt kunna identifiera vilket vokabulär/språk som elementen tillhör. I WCO-XML tillhör alla element och attribut ett namespace som definierats av World Customs Organisation.

Meddelandena i denna specifikation utgår från WCOs XML-schema som kallas Declaration. I sin ursprungsform är schemat omfattande och stödjer funktioner som inte används i denna specifikation och som inte krävs i lagstiftning eller av

verksamhets skäl. Därför har Tullverket skapat subset/delmängder av schemat där endast de relevanta termerna finns tillgängliga.

Rotelement/ startelement	Relevanta Namespace	Prefix som används som exempel i denna specifikation
Declaration	urn:se:customs:datamodel:WCO:Declaration:1	[inget, default]

## 12 Bilagor

### 12.1 Meddelanden baserade på Standardtulldeklaration

(CWDS, CWDP, CWDR, CWDC, CWDF, CWAP)

Detaljerad specifikation finns i bilaga:

SCTS-CWHOP\_Meddelandespecifikation\_n.n.n\_XML-Strukturbilaga\_Deklaration

XML-schema:

CustomsWarehouseDeclaration

### 12.2 Anmälan av varors ankomst

(CWDA)

Detaljerad specifikation finns i bilaga:

SCTS-CWHOP\_Meddelandespecifikation\_n.n.n\_XML-Strukturbilaga\_Varuankomst

XML-schema:

CustomsWarehousePresentationNotification