

SCTS-IMPORT

Swedish Customs Technical Specification

Import – phase 2

Meddelandespecifikation

Import – fas 2

Version 2.2.0

Innehåll

1	Målgrupp och introduktion.....	4
1.1	Övrig dokumentation och hjälp.....	5
2	Referenser.....	5
3	Dokumenthistorik	5
4	Mål och omfattning	10
5	Parter och roller	10
6	Förkortningar	11
7	Verksamhetskrav och legala krav	12
8	Process	12
8.1	Övergripande process hos Tullverket	13
8.2	Standardtulldeklaration	14
8.2.1	Detaljerad beskrivning Standardtulldeklaration	15
8.3	Standardtulldeklaration i förväg.....	22
8.4	Ansökan om ändring (efter det att varorna frigjorts).....	29
9	Sekvensdiagram.....	35
9.1	Tullverket hittar fel på teknisk nivå	36
9.2	Tullverket hittar fel på verksamhetsnivå	36
9.3	Standartulldeklaration - Varorna frigörs	37
9.4	Standardtulldeklaration – Deklaration uttagen för kontroll, varorna frigörs efter kontroll.....	37
9.5	Begäran om styrkande handlingar vid kontroll	38
9.6	Varuundersökning	38
9.7	Avslag av deklaration.....	39
9.8	Tullverket överväger att avslå deklarationen, yttrande påverkar beslutet positivt, varorna frigörs	39
9.9	Varorna frigörs innan kontrollen är avslutad	40
9.10	Standardtulldeklaration i förväg + anmälan av varors ankomst	40
9.11	Standardtulldeklaration i förväg, ingen anmälan av varors ankomst görs inom 30 dagar	41
9.12	Standardtulldeklaration i förväg + rättning + anmälan av varors ankomst	41
9.13	Standardtulldeklaration i förväg + anmälan av varors ankomst, ärendet inte komplett, behov av rättning.....	42

9.14	Ansökan om ändring	42
9.15	Ansökan om ändring, överväger att avslå ändring, ändring tillåts efter yttrande.....	43
9.16	Ansökan om ändring, överväger att avslå ändring, avslag av ändring, varorna frigörs	43
9.17	Standardtulldeklaration för aktiv förädling eller slutanvändning varorna frigörs till förfarandet, tullövervakningen avslutas	44
10	Typiska scenarier.....	45
11	Paketering av kuvert och signering.....	45
12	XML Namespace och versionsnummer	45
13	Bilagor	46
13.1	Meddelanden baserade på Deklaration.....	46
13.2	Varuankomst	46

1 Målgrupp och introduktion

Denna specifikation är avsedd att läsas av personer som bygger stöd för en elektronisk process för import. Med import avses i denna specifikation följande förfaranden

- övergång till fri omsättning och slutanvändning (H1)
- tillfällig införsel (H3)
- aktiv förädling (H4)
- införsel av unionsvaror i samband med handel med särskilda skatteområden (H5). Vid användning av H5 är varorna i fri omsättning och deklarerar för övergång till fri förbrukning.

Specifikationen och dess bilagor beskriver både verksamhetsprocessen, affärstermer, regler och tekniskt meddelandeformat för överföring. De meddelandena som ingår i specifikationen baseras på WCO:s datamodell.

Denna specifikation ingår i ett paket bestående av:

- Samverkansspecifikation (beskriver vilken version av respektive specifikation som ska användas samt viktiga parametrar för kuvert och metadata)
- Meddelandespecifikation (detta dokument) med tillhörande strukturbilagor
- Regelspecifikationer (beskriver verksamhetsregler och tekniska regler)
- Svarsmeddelandespecifikation (beskriver hur svarsmeddelanden ska användas)

En verksamhetsanalytiker eller motsvarande bör rikta extra uppmärksamhet på följande delar av specifikationen:

- Mål och omfattning
- Parter och roller
- Process
- Sekvensdiagram
- Typiska scenarier

Följande delar av är mer teknisk natur och är nödvändig för en korrekt implementation av XML-formatet

- XML Namespace och versionsnummer
- Strukturbilagor (XML Schema-guide och informationsinnehåll)
- Regelspecifikationer (verksamhetsregler och tekniska regler)
- Exempelfiler tillhörande de typiska scenarierna
- Tullverkets specifikation för kodlistor (SCTS-CL)

1.1 Övrig dokumentation och hjälp

Utöver denna specifikation finns också följande stödjande dokumentation och verktyg:

- XSD Scheman
- Valideringstjänst för meddelandeutformning på www.tullverket.se
- Kuvertspecifikation (SCTS-ENV)
- Transportprotokoll och tekniska kvittenser

2 Referenser

WCO Data model	http://www.wcoomd.org/
XML Schema	http://www.w3.org/XML/Schema
Tullagstiftning	http://www.tullverket.se
XPATH	http://www.w3.org/TR/xpath20/

3 Dokumenthistorik

Version	Ändring	Datum
1.0.0	Första version	2021-09-15
1.0.1	<p>Exempelfiler till scenarios tillagda, scenarios justerade (detta dokument)</p> <p><u>Strukturbilaga/regelspecifikation deklaration</u></p> <p>Regel SE-R0211 flyttad till klassnivå Regel SE-R0253 ändrad formulering Regler SE-V0047 och SE-V0048 tillagda</p> <p><u>Strukturbilaga/regelspecifikation deklaration</u></p> <p>Regel SE-R0196 ändrad formulering Regel SE-R0223 är borttagen Regler SE-R0285 och SE-R0285 tillagda</p> <p><u>Strukturbilaga/regelspecifikation deklaration</u></p> <p>Regel SE-R0211 är flyttad och har ändrad formulering Regel SE-R0158 ändrad formulering</p>	<p>2021-10-15</p> <p>2021-11-25</p> <p>2021-12-15</p>

	<p><u>Strukturbilaga/regelspecifikation deklaration</u></p> <p>Regel SE-R0177 ändrad formulering Regel SE-R0207 ändrad formulering Regel SE-R0292 tillagd</p> <p>2022-03-01</p> <p><u>Strukturbilaga/regelspecifikation varuankomst</u></p> <p>Regel SE-R0129 tas bort Regel SE-R0294 tillagd (ersätter SE-R0129)</p> <p>2022-03-01</p>	
2.0.0	<p>Tillägg av nya förfaranden har gjorts i avsnitt 1. <i>Målgrupp och introduktion</i> och i avsnitt 4. <i>Mål och omfattning</i>. Tillägg har även gjorts med nya förkortningar i avsnitt 6. <i>Förkortningar</i>. Kompletteringar har skett i avsnitt 8. <i>Process</i>.</p> <p>I version 2.0.0 införs två nya statusar, Frigjord – under tullövervakning (RES-FRT) och Frigjord – tullövervakning avslutad (RES-FFA)</p> <p>Tillägg av sekvensdiagram 9.16</p> <p>Tillägg av typiskt scenario 8</p> <p><u>Uppdaterat XML-schema för deklaration</u> Declaration/GoodsShipment/Consignment/container ändrad från 1..1 till 0..1.</p> <p><u>Strukturbilaga/regelspecifikation deklaration</u></p> <p>Schemaförändring enligt ovan (syns i strukturbilagan)</p> <p>Tillägg av regler för fas 2 samt markering av regler för fas 1 som kommer upphöra vid start av fas 2</p> <p><u>Strukturbilaga/regelspecifikation varuankomst</u></p> <p>Tillägg av regler för fas 2 samt markering av regler för fas 1 som kommer upphöra vid start av fas 2</p> <p>Städat upp bland överflödiga eller felplacerade regler</p>	2022-06-01
2.0.1	<p><u>Meddelandespecifikation</u> (detta dokument)</p> <p>Ingen förändring.</p> <p><u>Strukturbilaga/regelspecifikation deklaration</u></p> <p>Regel SE-R0157 ändrad formulering Regel SE-R0177 ändrad formulering Regel SE-R0179 ändrad formulering</p>	2022-11-01

	<p>Regel SE-R0181 ändrad formulering Regel SE-R0183 ändrad formulering Regel SE-R0207 ändrad formulering Regel SE-R0233 ändrad formulering Regel SE-R0257 ändrad formulering Regel SE-R0275 ändrad formulering Regel SE-R0276 ändrad formulering Regel SE-R0288 (fas2) ändrad formulering Regel SE-R0295 (fas2) är borttagen Regel SE-R0296 (fas2) är borttagen Regel SE-R0319 Tillagd Regel SE-R0329 Tillagd Regel SE-R0330 Tillagd Regel SE-R0331 (fas2) Tillagd</p> <p><u>Strukturbilaga/regelspecifikation varuankomst</u></p> <p>Ingen förändring</p>	
2.0.2	<p><u>Meddelandespecifikation</u> (detta dokument) Ingen förändring.</p> <p><u>Strukturbilaga/regelspecifikation deklaration</u></p> <p>Regel SE-R0056 ändrad formulering (samma betydelse) Regel SE-R0057 ändrad formulering (samma betydelse) Regel SE-R0232 tillagd Regel SE-R0282 (fas2) ändrad formulering (ändrad betydelse) Regel SE-R0288 (fas2) ändrad formulering (ändrad betydelse) Regel SE-R0321 tillagd Regel SE-R0340 tillagd Regel SE-R0343 tillagd Regel SE-R0348 tillagd</p> <p><u>Strukturbilaga/regelspecifikation varuankomst</u></p> <p>Ingen förändring</p>	2023-04-26
2.1.0	<p><u>Meddelandespecifikation</u> (detta dokument) Scenarier och exempelfiler borttagna ur detta dokument, publiceras istället på tullverket.se</p> <p><u>Strukturbilaga/regelspecifikation deklaration</u></p> <p>Regel SE-R0096 är tillagd till Transportsätt och Transportsätt inrikes. Regel SE-R0199 (fas1) är borttagen</p>	2024-02-21

	<p>Regel SE-R0199 (fas2) heter nu SE-R0199 Regel SE-R0206 (fas2) heter nu SE-R0206 Regel SE-R0215 (fas1) borttagen Regel SE-R0215 (fas2) heter nu SE-R0215 Regel SE-R0219 (fas1) borttagen Regel SE-R0219 (fas2) heter nu SE-R0219 Regel SE-R0233 (fas1) borttagen Regel SE-R0233 (fas2) heter nu SE-R0233 Regel SE-R0246 borttagen Regel SE-R0282 (fas1) borttagen Regel SE-R0282 (fas2) heter nu SE-R0282 Regel SE-R0287 (fas1) borttagen Regel SE-R0287 (fas2) heter nu SE-R0287 och har ändrad formulering (förtydligad) Regel SE-R0288 (fas2) heter nu SE-R0288 Regel SE-R0289 (fas2) heter nu SE-R0289 Regel SE-R0290 (fas2) heter nu SE-R0290 Regel SE-R0291 (fas2) heter nu SE-R0291 Regel SE-R0293 (fas2) heter nu SE-R0293 Regel SE-R0297 (fas2) heter nu SE-R0297 Regel SE-R0298 (fas2) heter nu SE-R0298 Regel SE-R0300 (fas2) heter nu SE-R0300 Regel SE-R0316 (fas2) heter nu SE-R0316 Regel SE-R0331 (fas2) heter nu SE-R0331 Regel SE-R0385 är tillagd</p> <p><u>Uppdaterat XML-schema för deklaration</u></p> <p>Dataelementet 14 01 009 000, Text, har lagts till. (Declaration/GoodsShipment/TradeTerms/description)</p> <p>Dataelementet 14 08 000 000, Varupostens fakturerade belopp, har gjorts obligatorisk enligt schema. (Declaration/GoodsShipment/GovernmentAgencyGoodsItem /Commodity/InvoiceLine)</p> <p><u>Strukturbilaga/regelspecifikation varuankomst</u></p> <p>Regel SE-R0190 ändrad formulering Regel SE-R0280 (fas1) borttagen Regel SE-R0280 (fas2) heter nu SE-R0280</p>	
2.2.0	<p><u>Meddelandespecifikation</u> (detta dokument) Ingen förändring.</p>	2024-04-05

	<u>Strukturbilaga/regelspecifikation deklaration</u> Regel SE-R0440 tillagd Regel SE-R0441 tillagd <u>Strukturbilaga/regelspecifikation varuankomst</u> Ingen förändring	
--	--	--

4 Mål och omfattning

Den här versionen av specifikationen omfattar endast:

- Import - Standardtulldeklaration för övergång till fri omsättning,
- Import - Standardtulldeklaration för särskilda förfaranden
 - Slut användning
 - Tillfällig införsel
 - Aktiv förädling
- Import – Standardtulldeklaration för införsel av varor i samband med handel med särskilda skatteområden

Denna meddelandespecifikation kommer efter hand att uppdateras med nya versioner.

5 Parter och roller

Deklarant – den person som inger en tulldeklaration, i eget namn eller den person i vars namn en sådan deklaration inges. Vid användning av slut användning, tillfällig införsel och aktiv förädling är deklarenten i tulldeklarationen alltid samma person som tillståndshavaren till det särskilda förfarandet.

I uppgiftslämningen enligt Tullkodex - bilaga B förekommer *deklarant* såväl i en *tulldeklaration* som i en *anmälan av varors ankomst*. För att särskilja dessa personer används fortsättningsvis **deklarant i tulldeklaration** respektive **deklarant i anmälan av varors ankomst**. "Deklarant i tulldeklaration" är den person som inger en tulldeklaration, en ansökan om ändring av en tulldeklaration eller gör en rättning av en tulldeklaration inlämnad i förväg.

En deklarant kan anlita ett tullombud för sina kontakter och kommunikation med Tullverket. Då agerar ombudet för deklarentens räkning. I denna specifikation anges att Tullverket kommunicerar med deklarenten oavsett om kommunikationen sker direkt med deklarenten eller via deklarentens ombud.

Tullombud – varje person som av en annan person har utsetts att genomföra de åtgärder och formaliteter som enligt tullagstiftningen erfordras vid den senares kontakter med tullmyndigheter. Ett tullombud kan agera antingen som direkt eller indirekt ombud. Vid direkt ombudskap agerar tullombudet i en annan persons namn och för dennes räkning. Vid indirekt ombudskap agerar tullombudet i eget namn men för en annan persons räkning.

Vid användning av slut användning, tillfällig införsel och aktiv förädling är indirekt ombudskap inte tillämpligt.

Lagerhavare – Den person som innehar ett tillstånd till lagring av varor på ett tullager eller på en anläggning för tillfällig lagring. I denna specifikation angiven som "Lager".

6 Förkortningar

H1	Deklaration för övergång till fri omsättning och Särskilt förfarande – särskild användning – deklARATION för slutanvändning ¹
H3	Särskilt förfarande – särskild användning – deklARATION för tillfällig införsel ²
H4	Särskilt förfarande – förädling – deklARATION för aktiv förädling ³
H5	Deklaration för införsel av varor i samband med handel med särskilda skatteområden ⁴
TX	Tullkodex
TXK	Kompletteringsförordningen
TXG	Genomförandeförordningen
TXÖ	Övergångsförordningen
TL	Tullagen
TF	Tullförordningen
TO	Tullordningen
STD	StandardtulldeklARATION - en tulldeklARATION enligt artikel 162 TX som innehåller alla de uppgifter som krävs för tillämpningen av bestämmelserna om det tullförfarande för vilket varorna deklARERAS. I denna meddelande-specifikation används förkortningen STD för samtliga förfaranden: H1, H3, H4 och H5.
LRN	Local reference number
MRN	Master reference number

¹ Deklaration för övergång till fri omsättning: Artiklarna 5.12, 162 och 201 i tullkodex. Deklaration för slutanvändning: Artiklarna 5.12, 162, 210 och 254 i tullkodex

² Artiklarna 5.12, 162, 210 och 250 i tullkodex

³ Artiklarna 5.12, 162, 210 och 256 i tullkodex

⁴ Artikel 1.3 i tullkodex

7 Verksamhetskrav och legala krav

Tullkodex – Union Customs Code (REGULATION (EU) No 952/2013 OF THE EUROPEAN PARLIAMENT AND OF THE COUNCIL)

Kompletteringsförordningen - KOMMISSIONENS DELEGERADE FÖRORDNING (EU) 2015/2446 av den 28 juli 2015 om komplettering av Europaparlamentets och rådets förordning (EU) nr 952/2013 vad gäller närmare regler avseende vissa bestämmelser i unionens tullkodex

Genomförandeförordningen - KOMMISSIONENS GENOMFÖRANDEFÖRORDNING (EU) 2015/2447 av den 24 november 2015 om närmare regler för genomförande av vissa bestämmelser i Europaparlamentets och rådets förordning (EU) nr 952/2013 om fastställande av en tullkodex för unionen

Tullagen (2016:253)

Tullförordningen (2016:287)

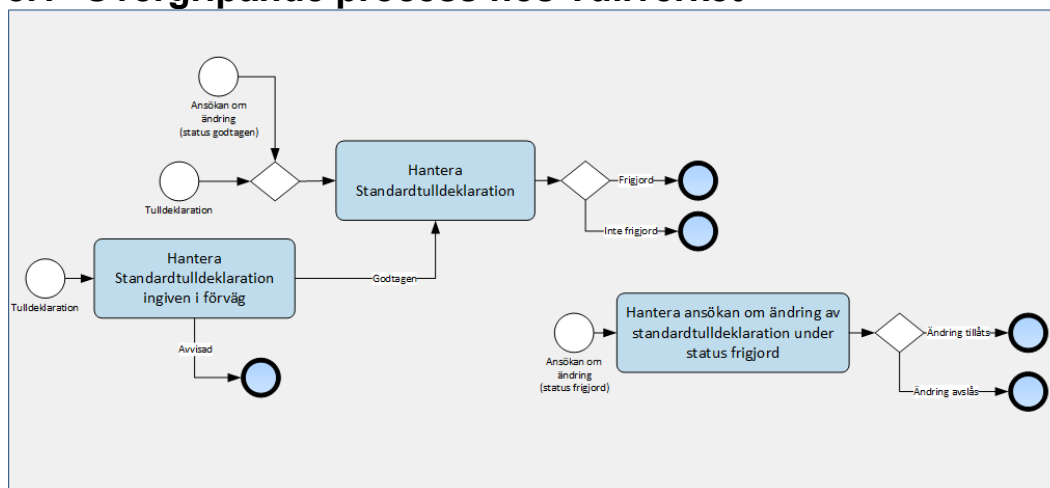
Tullordningen - Tullverkets föreskrifter och allmänna råd (TFS 2016:2) om en tullordning.

8 Process

I detta avsnitt beskrivs Tullverkets hantering av standardtulldeklaration och den kommunikation som sker med "Deklarant i tulldeklaration", "Deklarant i anmälan av varors ankomst" samt lagerhavare (Lager). En närmare beskrivning framgår av avsnitten nedan under 8.1 Övergripande process, 8.2 Standardtulldeklaration, 8.3 Standardtulldeklaration i förväg och 8.4 Ansökan om ändring (efter det att varorna frigjorts).

I processbilderna förekommer ibland stjärnmärkningar (), dessa indikerar att händelsen inte alltid inträffar.*

8.1 Övergripande process hos Tullverket



Process – Övergripande process för hantera STD, STD ingiven i förväg, hantera ansökan om ändring.

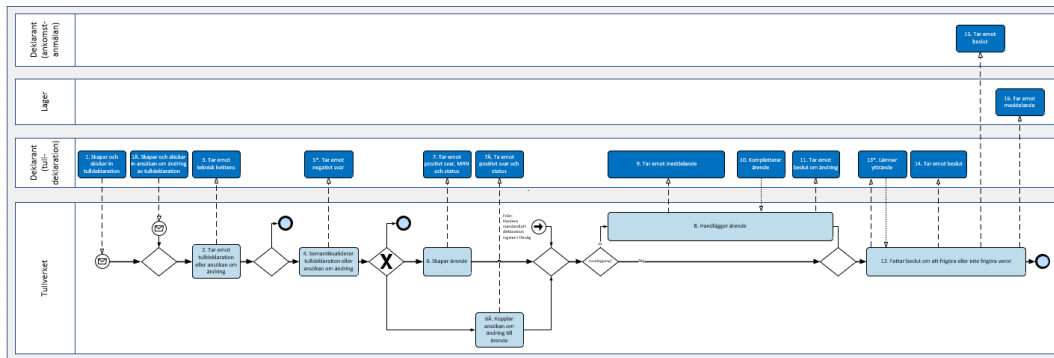
STD kan inges i förväg och sedan aktiveras när varorna ankommer till ett tullkontor eller till någon annan plats som Tullverket anvisat eller godkänt. Alternativt kan en komplett STD skickas in när varorna ankommit och anmälts på någon av ovanstående platser.

I en STD i förväg kan vissa uppgifter utelämnas som sedan ska kompletteras senast när varorna ankommer för att STD ska kunna aktiveras och godtas. När en STD i förväg fått status Ingiven kan STD rättas. Detta sker genom att ett rättningsmeddelande skickas in till Tullverket. När varornas ankomst anmälts till Tullverket och STD i förväg fått status godtagen följer hanteringen den process som tagits fram för STD, se vidare under 8.2 Standardtulldeklaration.

En ansökan om ändring ska innehålla samma uppgifter som STD. Om en ansökan om ändring av STD skickas in under status godtagen eller status frigjord tar Tullverket ställning till om ändringen kan tillåtas eller ej. Om ansökan om ändring skickas in när STD har status godtagen följer hanteringen av ansökan om ändring den process som tagits fram för STD, se vidare under 8.2. Standardtulldeklaration. Om ansökan om ändring skickas in när STD har status frigjord hanteras ansökan i en egen process, se 8.4 Ansökan om ändring (efter det att varorna frigjorts).

Beslut och beslutsmotiveringar för respektive ärende kan nås via Tullverkets e-tjänster för företag. Det krävs behörighet till e-tjänsterna för att kunna använda dem.

8.2 Standardtulldeklaration



Bilden ger en överblick över processen för STD som lämnas efter det att de varor som STD omfattar ankommit till ett tullkontor eller till någon annan plats som Tullverket anvisat eller godkänt (processen beskrivs mer detaljerat i kommande bilder).

Deklaranten, eller dennes tullombud, skickar in en STD med önskemål om att varorna ska hänföras till det deklarerade förfarandet. I en STD som skickas in efter det att varorna ankommit måste samtliga uppgifter fyllas i och skickas in på en och samma gång.

Tullverket kontrollerar att obligatoriska uppgifter är ifyllda, syntaxmässigt korrekta samt säkerställer avsändare och att innehållet är oförvanskad. Därefter blir meddelandet tekniskt mottaget.

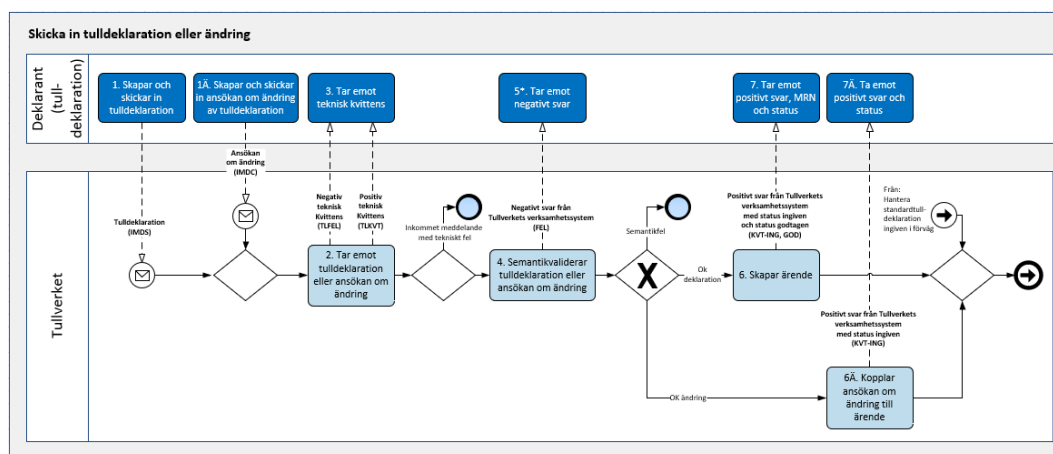
Därefter görs ytterligare kontroller gentemot aktuella verksamhetsregler, kodlistor och tillstånd. När kontrollerna utförts och värdena är korrekta blir deklarationen ingiven och godtagen.

Sedan granskas uppgifterna för att avgöra om manuell hantering krävs. I de fall det blir manuell hantering meddelas deklaranten genom ett meddelande med en statusuppdatering.

När handläggning av deklarationen och eventuella kontroller genomförts meddelar Tullverket sitt beslut om varorna frigörs till det deklarerade förfarandet eller ej. I de fall ansökan om tillstånd till ett särskilt förfarande sker direkt i STD meddelar Tullverket sitt beslut om att medge tillstånd genom frigörandebeslutet.

8.2.1 Detaljerad beskrivning Standardtulldeklaration

Nedan följer en mer detaljerad beskrivning av processen för Standardtulldeklaration och de meddelandeutbyten som sker.



1. Skapar och skickar in en tulldeklaration

”Deklarant i tulldeklaration” skapar en STD (IMDS) och skickar in den till Tullverket. Tulldeklarationen ska då innehålla ett LRN.

1Ä. Skapar och skickar in ansökan om ändring av tulldeklaration

”Deklarant i tulldeklaration” skapar en ansökan om ändring av STD (IMDC) och skickar in den till Tullverket. Om deklaramenten väljer att skicka in en ändring under status godtagen följer hanteringen av ändringen samma process som hantering av STD efter det att ansökan om ändring tagits emot av Tullverket.

2. Tar emot tulldeklaration eller ansökan om ändring

Tullverket tar emot STD eller ansökan om ändring och kontrollerar överföringen och meddelandet ur ett tekniskt perspektiv.

Om felaktigheter upptäcks stoppas STD eller ansökan om ändring och Tullverket skickar en negativ kvittens (TLFEL). Meddelandet behandlas inte vidare av Tullverket.

Om inga felaktigheter upptäcks skickar Tullverket en positiv kvittens om att meddelandet är tekniskt mottaget (TLKVT-TEM).

3. Tar emot teknisk kvittens

Om deklaramenten tar emot en negativ kvittens (TLFEL) så innebär det att tulldeklarationen eller ansökan om ändring behöver skickas på nytt när korrigerings har gjorts.

Om deklaramenten tar emot en positiv kvittens (TLKVT) så innebär det att Tullverkets system fortsätter bearbetningen av tulldeklarationen eller ansökan om ändring.

4. Semantikvaliderar tulldeklaration eller ansökan om ändring

Tullverkets system genomför semantikvalidering och kontrollerar att uppgifterna stämmer ur ett verksamhetsperspektiv (t.ex. aktörer, varukoder, dokumentkoder och tillstånd). Om det finns fel i dessa uppgifter, till exempel om det används en varukod som inte finns i tulltaxan, skickas ett meddelande till deklaranter om vilka fel som påträffats.

Om ansökan om tillstånd till slutanvändning, tillfällig införsel eller aktiv förädling sker direkt i STD anges detta genom en kod.

5*. Tar emot negativt svar

"Deklarant i tulldeklaration" tar emot negativt svar (FEL) med felutpekning. Meddelandet behandlas inte vidare av Tullverket.

"Deklarant i tulldeklaration" har då möjlighet att åtgärda felen och skicka in STD eller ansökan om ändring på nytt.

6. Skapar ärende (deklaration)

Om allt är korrekt skapas ett ärende hos Tullverket och MRN genereras. Positivt svar (avseende tulldeklarationen) innehållande MRN samt status ingiven och godtagen skickas till deklaranter.

7. Tar emot positivt svar, MRN och status (deklaration)

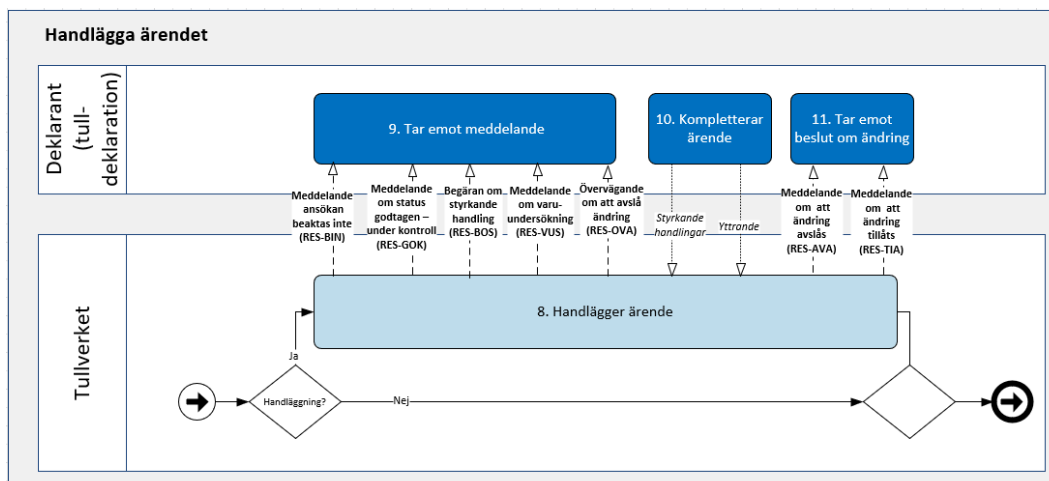
Deklaranten tar emot ett positivt svar (KVT-ING, GOD) från Tullverkets verksamhetssystem vilket innebär att tulldeklarationen är ingiven och godtagen och processen fortsätter med nästa steg i Tullverkets system. Svaret innehåller även MRN.

6Ä. Kopplar ansökan om ändring till ärende (ansökan om ändring)

Om allt är korrekt kopplas ansökan om ändring till den befintliga tulldeklarationen (STD). Positivt svar (avseende ansökan om ändring) innehållande status ingiven skickas till deklaranter (KVT-ING).

7Ä. Tar emot positivt svar och status (ansökan om ändring)

Deklaranten tar emot ett positivt svar (KVT-ING) från Tullverkets verksamhetssystem vilket innebär att ansökan om ändring är ingiven och processen fortsätter med nästa steg i Tullverkets system.



8. Handlägger ärende

Tullverket påbörjar handläggningen och säkerställer att uppgifterna i STD är korrekta för att kunna fatta beslut i ärendet.

Om ärendet faller ut för kontroll skickas ett meddelande (RES-GOK) om detta till "Deklarant i tulldeklaration". I detta läge kan det bli aktuellt för deklaranten att styrka de uppgifter som lämnats. Tullverket skickar då en begäran om styrkande handling (RES-BOS). I de fall en varuundersökning ska genomföras skickas ett meddelande (RES-VUS) om detta till "Deklarant i tulldeklaration".

När eventuella kontroller är genomförda får "Deklarant i tulldeklaration" information om kontrollresultatet och ges i tillämpliga fall möjlighet att yttra sig. Yttrandet kan ske omedelbart som en del av kontrollprocessen alternativt kan deklaranten begära att få yttra sig skriftligt inom 30 dagar.

Om en ansökan om ändring inkommer under Tullverkets handläggning av STD tar Tullverket ställning till om ändringen kan tillåtas eller ej. Om en ny ansökan om ändring inkommer innan Tullverket hunnit fatta beslut på den första ansökan skickas ett meddelande till "Deklarant i tulldeklaration" om att den tidigare ansökan om ändring inte kommer att beaktas (RES-BIN). Tullverket behandlar i det fallet enbart den ansökan om ändring som senast inkommit.

Om Tullverket överväger att avslå en ansökan om ändring skickas ett meddelande (RES-OVA) om detta till "Deklarant i tulldeklaration" som då har 30 dagar på sig att yttra sig i frågan. Om inget yttrande inkommer som påverkar Tullverkets ställningstagande tas beslut om att ändring av tulldeklarationen inte kan tillåtas och beslut om detta skickas till "Deklarant i tulldeklaration" (RES-AVA). Om ändringen tillåts skickar Tullverket ett beslut om detta (RES-TIA).

9. Tar emot meddelande

”Deklarant i tulldeklaration” tar emot de meddelanden som Tullverket skickat i tillämpliga fall (RES-GOK, RES-BOS, RES-VUS, RES-BIN, RES-OVA).

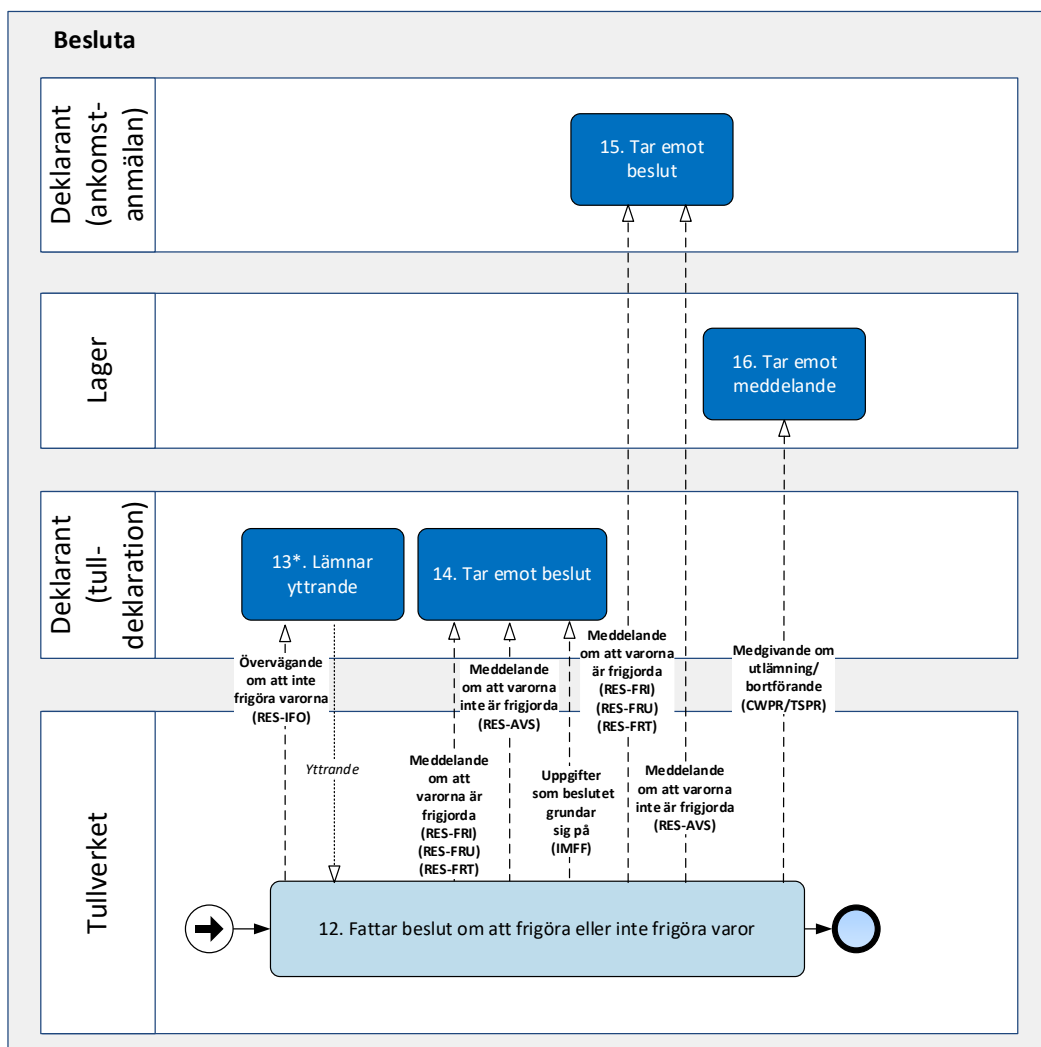
10. Kompletterar ärende

”Deklarant i tulldeklaration” kompletterar ärendet vid behov genom att inkomma med styrkande handlingar. Styrkande handlingar ska skickas in via Tullverkets e-tjänst Uppladdning handling. Länk till e-tjänsten finns med i meddelandet som skickas ut, men det krävs behörighet till e-tjänsterna för att kunna använda dem.

”Deklarant i tulldeklaration” inkommer även med ett yttrande i tillämpliga fall.

11. Tar emot beslut om ändring

”Deklarant i tulldeklaration” tar emot meddelande med beslut om att ändringen tillåts (RES-TIA) eller avslås (RES-AVA).



12. Fattar beslut om att frigöra eller inte frigöra varor

Tullverket tar ställning till om varorna kan frigöras eller ej. Om varorna kan frigöras fastställer Tullverket i tillämpliga fall⁵ tull, skatt och andra avgifter och säkerställer betalning. När betalning skett alternativ tillräcklig garanti ställts meddelar Tullverket deklareranten frigörandebeslutet (RES-FRI). Tullverket skickar även ett meddelande om vilka uppgifter som beslutet fattats på (IMFF).

Om Tullverket fattar beslut om att varorna kan frigöras innan en påbörjad kontroll är helt avslutad meddelar Tullverket deklareranten frigörandebeslutet (RES-FRU). Tullverket skickar även ett meddelande om vilka uppgifter som beslutet fattats på (IMFF).

Om Tullverket överväger att inte frigöra varorna (inbegripet överväger att avslå en tillståndsansökan till ett särskilt förfarande i STD), skickas ett meddelande (RES-IFO) om detta till "Declarant i tulldeklaration" som då har

⁵ Fastställande av tull, skatt och andra avgifter sker ej vid aktiv förädling eller tillfällig införsel

30 dagar på sig att yttra sig i frågan. Om inget yttrande inkommer inom tidsfristen, alternativt inte påverkar Tullverkets ställningstagande, tas beslut om att varorna inte får frigöras, och beslut om detta skickas till "Deklarant i tulldeklaration" (RES-AVS).

Om varorna frigörs till förfarandet med slutanvändning, tillfällig införsel eller aktiv förädling meddelar Tullverket "Deklarant i tulldeklaration" att varorna frigjorts till det deklarerade förfarandet och att varorna kvarstår under tullövervakning (RES-FRT). Tullverket skickar även ett meddelande om vilka uppgifter som beslutet fattats på (IMFF).

13*. Lämnar yttrande

"Deklarant i tulldeklaration" tar emot Tullverkets övervägande om att inte frigöra varorna (RES-IFO) och yttrar sig över detta.

14. Tar emot beslut (deklarant tulldeklaration)

"Deklarant i tulldeklaration" tar emot beslut om att varorna frigjorts (RES-FRI) alternativt (RES-FRT). Om Tullverket inte frigjort varorna tar "Deklarant i tulldeklaration" emot (RES-AVS). I förekommande fall tar deklaramenten emot meddelande (RES-FRU). Om varorna frigörs kommer "Deklarant i tulldeklaration" även få ett meddelande om vilka uppgifter som beslutet fattats på (IMFF).

15. Tar emot beslut (deklarant ankomstanmälan)

I de fall en STD ingivits i förväg och varornas ankomst anmäls till tullen får "Deklaranten i ankomstanmälan" ett meddelande om Tullverkets beslut att varorna är frigjorda (RES-FRI) alternativt (RES-FRT). Om Tullverket inte frigjort varorna tar deklarant emot (RES-AVS). I förekommande fall tar deklaranten emot (RES-FRU).

16. Tar emot meddelande (lager)

I de fall varorna lagras på ett tullager eller ett tillfälligt lager meddelas även lagerhavaren om Tullverkets frigörandebeslut. Detta sker genom ett medgivande om utlämning från tullager (CWPR) eller medgivande om bortförande från anläggning för tillfällig lagring (TSPR). Informationen kan antingen fås via EDI-meddelanden (som finns specificerade i SCTS-CWFOA respektive SCTS-TSHOA) eller via Tullverkets e-tjänster. Om Tullverket efter frigörandet av varorna fastställer andra uppgifter som korrekta meddelas lagerhavaren genom ny CWPR eller TSPR om en förändring sker som påverkar uppgifter i tidigare skickad CWPR eller TSPR.

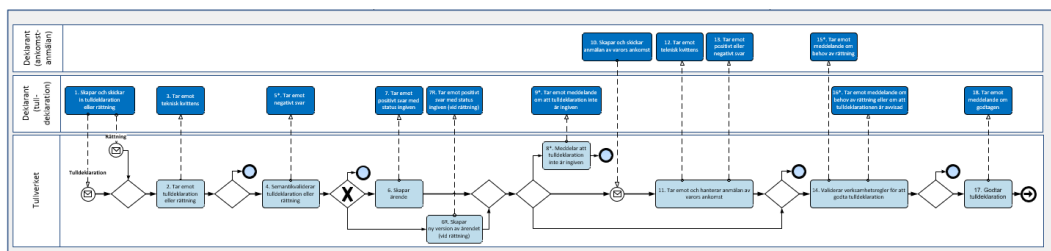
17. Kontroll avslutad (detta processteg finns inte med i bilderna)

I de fall Tullverket frigjort varorna innan en kontroll är klar och "Deklarant i tulldeklaration" därmed har meddelats detta genom (RES-FRU) informerar Tullverket "Deklarant i tulldeklaration" när kontrollen avslutats (RES-FRK).

18. Tullövervakning avslutad (detta processteg finns inte med i bilderna)

I de fall Tullverket frigjort varor för förfarandet med aktiv förädling, slutanvändning eller tillfällig införsel och "Deklarant i tulldeklaration" därmed har meddelats detta genom (RES-FRT) informerar Tullverket "Deklarant i tulldeklaration" när tullövervakningen avslutats (RES-FFA).

8.3 Standardtulldeklaration i förväg



Bilden ger en överblick över processen för STD i förväg (processen beskrivs mer detaljerat i kommande bilder).

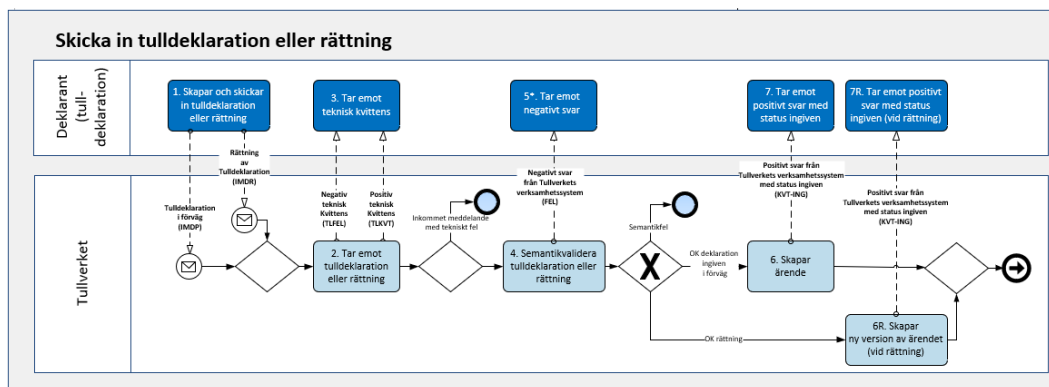
”Deklarant i tulldeklaration” kan lämna in STD i förväg, tidigast 30 dagar innan varorna förväntas ankomma ett tullkontor eller till någon annan plats som Tullverket anvisat eller godkänt.

När deklaranten skickar in en tulldeklaration i förväg kan vissa uppgifter utelämnas. Dessa uppgifter behöver då kompletteras antingen med ett rättningsmeddelande eller i samband med att varornas ankomst anmäls.

När en STD lämnats i förväg och fått status ingiven kan rättning av STD ske fram till dess att STD fått status godtagen. Processen för rättning följer samma steg som processen för STD i förväg. Vill deklaranten ändra något efter att deklarationen fått status godtagen ska istället en ansökan om ändring av STD inges.

En STD som skickats i förväg och fått status ingiven kommer att få status godtagen efter det att anmälan av varors ankomst gjorts till Tullverket under förutsättning att alla villkor är uppfyllda. Efter det att STD i förväg godtagits följer hanteringen samma process som för STD från och med steg 8 ”handlägger ärende”. För närmare beskrivning av hantera STD se avsnitt 8.2 Standardtulldeklaration ovan.

Nedan följer en mer detaljerad beskrivning av processen för STD ingiven i förväg och de meddelandeutbyten som sker.



1. Skapar och skickar in tulldeklaration i förväg eller rättning.

”Deklarant i tulldeklaration” skapar och skickar in STD i förväg (IMDP) till Tullverket. Tulldeklarationen ska innehålla ett LRN. Om ”Deklarant i tulldeklaration” väljer att skicka in en rättning av STD i förväg (IMDR) följer hanteringen av rättningen samma process som hantering av STD i förväg.

2. Tar emot tulldeklaration eller rättning

Tullverket tar emot STD i förväg eller rättning och kontrollerar överföringen och meddelandet ur ett tekniskt perspektiv.

Om felaktigheter upptäcks stoppas STD i förväg eller rättningen och Tullverket skickar en negativ kvittens (TLFEL). Meddelandet behandlas inte vidare av Tullverket.

Om inga felaktigheter upptäcks skickar Tullverket en positiv kvittens om att meddelandet är tekniskt mottaget (TLKVT-TEM).

3. Tar emot teknisk kvittens

Om deklaranten tar emot en negativ kvittens (TLFEL) så innebär det att tulldeklarationen eller rättningen behöver skickas på nytt när korrigerig har gjorts.

Om deklaranten tar emot en positiv kvittens (TLKVT) så innebär det att Tullverkets system fortsätter bearbetningen av tulldeklarationen eller rättningen.

4. Semantikvaliderar tulldeklaration eller rättning

Tullverkets system genomför semantikvalidering och kontrollerar att uppgifterna stämmer ur ett verksamhetsperspektiv (t.ex. aktörer, varukoder, dokumentkoder och tillstånd).

Om det finns fel i dessa uppgifter, till exempel om det används en varukod som inte finns i tulltaxan, skickas ett meddelande till deklaranten om vilka fel som påträffats.

5*. Tar emot negativt svar

"Deklarant i tulldeklaration" tar emot negativt svar (FEL) med felutpekning. Meddelandet behandlas inte vidare av Tullverket.

"Deklarant i tulldeklaration" har då möjlighet att åtgärda felen och skicka in STD i förväg eller rättningen på nytt.

6. Skapar ärende (deklaration)

Om allt är korrekt skapas ett ärende hos Tullverket och ärendet tilldelas en tullidentitet. Positivt svar (avseende tulldeklarationen) innehållande tullidentitet samt status ingiven skickas till deklaranten. En tidsfrist på 30 dagar startar för att inkomma med anmälan av varors ankomst.

7. Tar emot positivt svar, tullidentitet och status (deklaration)

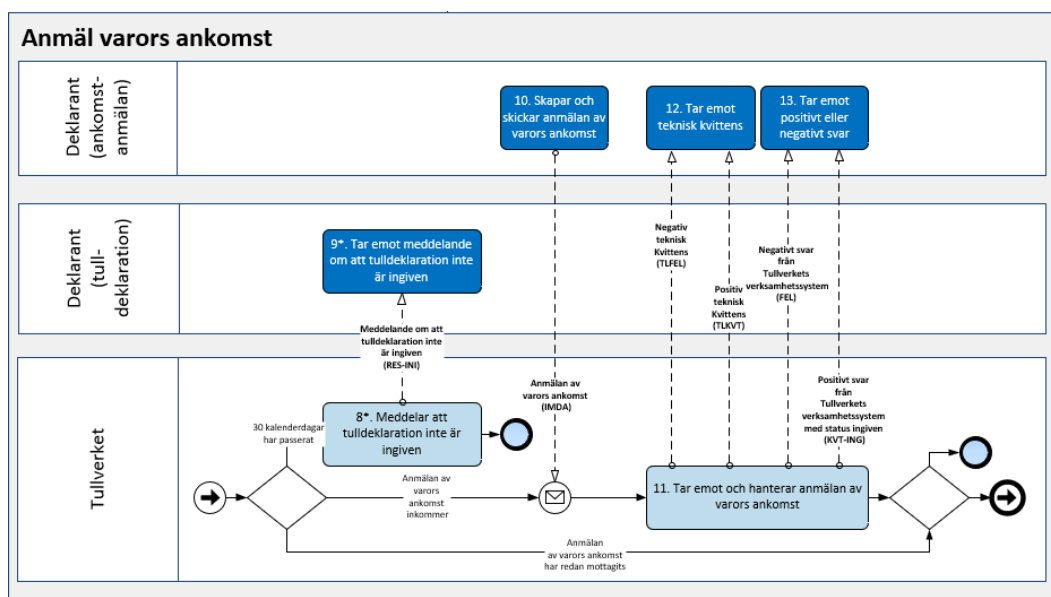
Deklaranten tar emot ett positivt svar (KVT-ING) från Tullverkets verksamhetssystem vilket innebär att tulldeklarationen är ingiven och processen fortsätter med nästa steg i Tullverkets system. Svaret innehåller även tullidentitet.

6R. Skapar ny version av ärendet (rättning)

Så länge tulldeklarationen har status ingiven finns det möjlighet att rätta eller komplettera uppgifter genom att skicka in en rättning av deklarationen. Om deklaranten rättar eller kompletterar uppgifter i tulldeklarationen skapas inget nytt ärende hos Tullverket. Istället skapas en ny version av ärendet som ersätter den tidigare versionen. Positivt svar (avseende rättning) innehållande status ingiven samt deklarationens nya versionsnummer hos Tullverket skickas till deklaranten (KVT-ING).

7R. Tar emot positivt svar med status ingiven (rättning)

Deklaranten tar emot ett positivt svar (KVT-ING) från Tullverkets verksamhetssystem vilket innebär att rättningen är ingiven och processen fortsätter med nästa steg i Tullverkets system.



8. Meddelar att tulldeklaration inte är ingiven

Om det inte inkommer någon anmälan av varors ankomst inom tidsfristen på 30 dagar betraktas tulldeklarationen inte längre som ingiven. Tullverket skickar ett meddelande (RES-INI) om detta till "Deklarant i tulldeklaration". Det LRN som användes i tulldeklarationen är förbrukat och kan inte återanvändas.

9*. Tar emot meddelande om att tulldeklaration inte är ingiven

"Deklarant i tulldeklaration" tar emot ett 'Meddelande från Tullverket om ärendets status' (RES) om att STD inte är ingiven (INI). Då vet deklareranten att ankomstansökan inte har inkommit och att deklarerationen inte längre betraktas som ingiven. I en sådan situation kan deklareranten skicka in en ny STD.

10. Skapar och skickar anmälan av varors ankomst

När varorna ankommit till tullkontoret eller till någon annan plats som anvisats eller godkänts av Tullverket ska varornas ankomst anmälas till Tullverket.

"Deklarant i anmälan av varors ankomst" gör det genom att skicka in ett meddelande (IMDA). Varorna ska nu finnas tillgängliga för tullkontroller på den plats som angivits i anmälan.

11. Tar emot och hanterar anmälan av varors ankomst

Tullverket tar emot anmälan av varors ankomst och kontrollerar överföringen och meddelandet ur ett tekniskt perspektiv.

Om felaktigheter upptäcks stoppas anmälan av varors ankomst och Tullverket skickar en negativ kvittens (TLFEL) om att meddelandet inte kan tas emot.

Om inga felaktigheter upptäcks skickar Tullverket en positiv kvittens om att meddelandet är tekniskt mottaget (TLKVT-TEM).

Tullverkets system genomför semantikvalidering och kontrollerar att uppgifterna stämmer ur ett verksamhetsperspektiv.

Om det finns fel i dessa uppgifter skickas ett negativt svar (FEL) till deklaranter om vilka fel som påträffats.

Om allt är korrekt kopplas anmälan ihop med tulldeklarationen och ett positivt svar (KVT) med status ingiven (ING) skickas till deklaranter i anmälan.

12. Tar emot teknisk kvittens

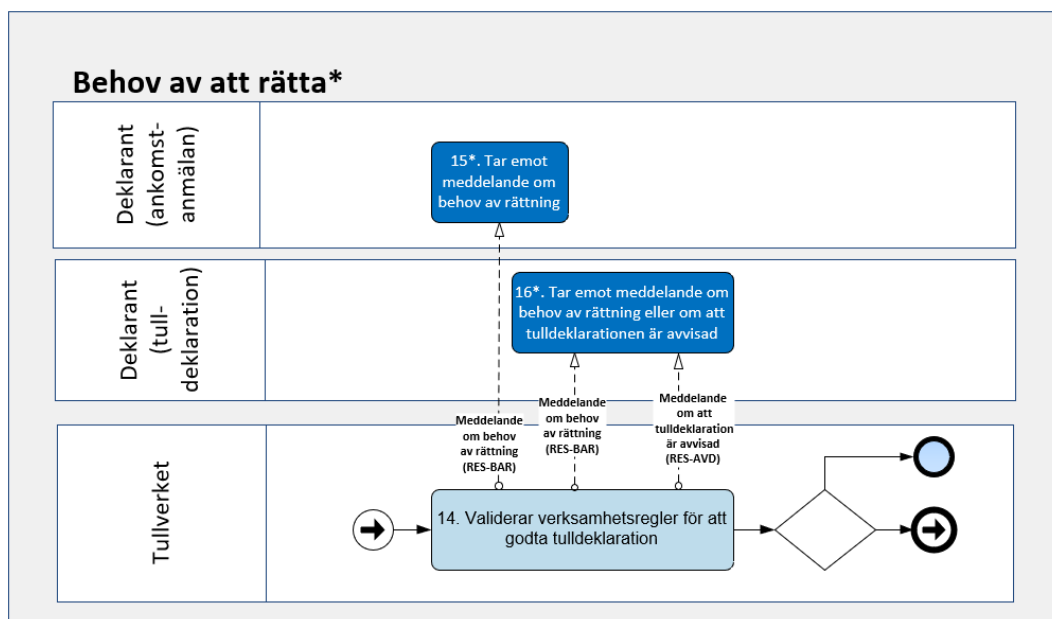
Om "Deklarant i anmälan av varors ankomst" tar emot en negativ kvittens (TLFEL) så innebär det att anmälan behöver skickas på nytt när korrigerings har gjorts.

Om "Deklarant i anmälan av varors ankomst" tar emot en positiv kvittens (TLKVT) så innebär det att Tullverkets system fortsätter bearbetningen av anmälan.

13. Tar emot positivt eller negativt svar

Om "Deklarant i anmälan av varors ankomst" tar emot negativt svar (FEL) om vilka fel som påträffats innebär detta att anmälan behöver skickas på nytt när korrigerings har gjorts.

Om "Deklarant i anmälan av varors ankomst" tar emot ett positivt svar (KVT-ING) från Tullverkets verksamhetssystem så innebär det att 'anmälan av varors ankomst' är ingiven och processen fortsätter med nästa steg i Tullverkets system.



14. Validerar verksamhetsregler för att godta tulldeklaration

I detta steg kontrollerar Tullverket att ärendet (deklaration i förväg + anmälan av varors ankomst) innehåller alla uppgifter som är nödvändiga för att deklarationen ska kunna handläggas.

Om ärendet inte innehåller alla nödvändiga uppgifter sammanställs behovet av rättning och meddelanden om detta skickas både till "Deklarant i tulldeklaration" (för åtgärd) och "Deklarant i anmälan av varors ankomst" (för information). "Deklarant i tulldeklaration" har då tre kalenderdagar på sig att rätta ärendet. Om begärd rättning inte inkommer inom tre dagar avvisas tulldeklarationen.

Om ärendet innehåller alla nödvändiga uppgifter kan Tullverket påbörja handläggningen av deklarationen.

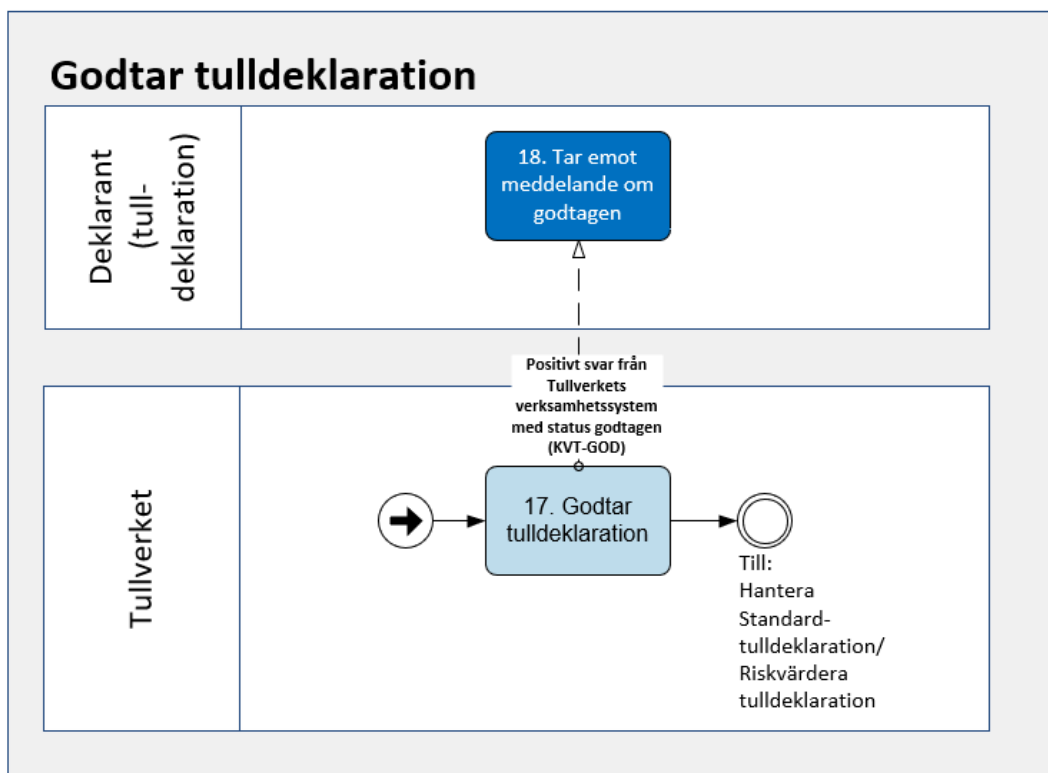
15*. Tar emot meddelande om behov av rättning

"Deklarant i anmälan av varors ankomst" tar i förekommande fall emot meddelande om behov av rättning (RES-BAR) av tulldeklarationen.

16*. Tar emot meddelande om behov av rättning eller om att tulldeklarationen är avvisad

"Deklarant i tulldeklaration" tar i förekommande fall emot ett meddelande om behov av rättning (RES-BAR) av tulldeklarationen.

Om begärda rättningar inte inkommit inom tre kalenderdagar tar "Deklarant i tulldeklaration" emot ett meddelande om att tulldeklarationen avvisats (RES-AVD).



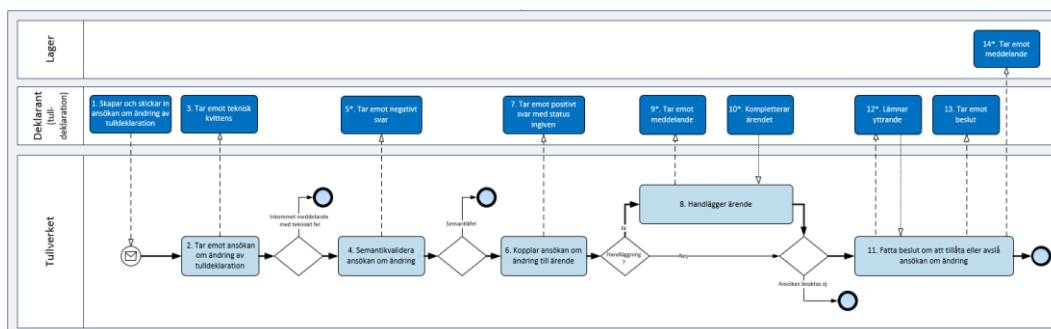
17. Godtar tulldeklaration

Tullverket godtar tulldeklarationen och skickar ett meddelande till "Deklarant i tulldeklaration" om detta.

18. Tar emot meddelande om godtagen

"Deklarant i tulldeklaration" tar emot ett meddelande om att tulldeklaration i förväg godtagits (KVT-GOD).

8.4 Ansökan om ändring (efter det att varorna frigjorts)



Bilden ger en överblick över processen för ansökan om ändring efter det att varorna frigjorts (processen beskrivs mer detaljerat i kommande bilder).

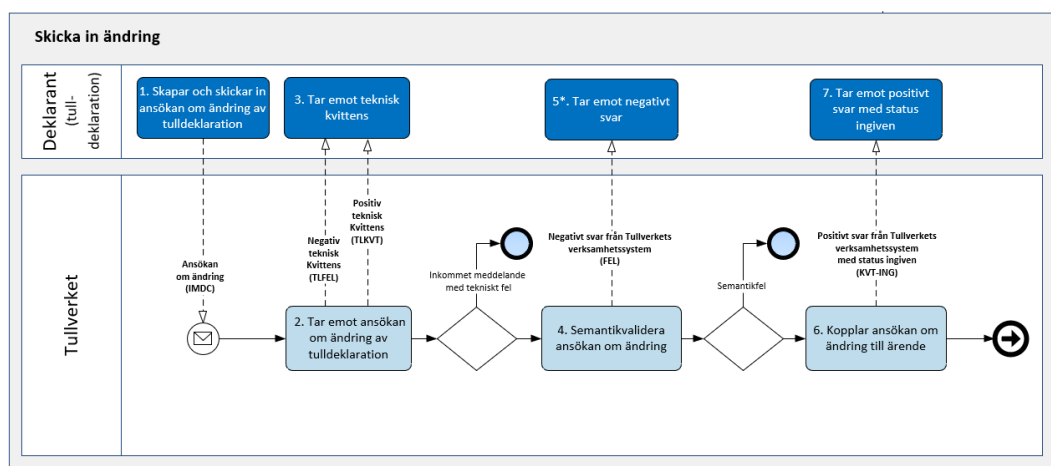
”Deklarant i tulldeklaration” kan skicka in en ansökan om ändring av en STD efter det att varorna frigjorts. En ansökan om ändring efter frigörandet kan skickas in upp till tre år efter godtagandet av tulldeklarationen.

Efter validering och manuell handläggning skickas beslut om att ansökan om ändring tillåts eller att Tullverket överväger att avslå ansökan. Om Tullverket skickat ett övervägande om att avslå en ansökan om ändring och inget yttrande inkommer inom tidsfristen, alternativt att yttrandet inte påverkar Tullverkets ställningstagande, tas beslut om att ansökan om ändring inte tillåts och beslut om detta skickas till ”Deklarant i tulldeklaration”.

Om ändringen tillåts av Tullverket skickas även information om ändrade uppgifter i frigjord tulldeklaration (IMAP).

Skickas mer än en ’Ansökan om ändring’ in, innan Tullverket hinner fatta beslut, är det den senaste ansökan om ändring som inkommit som Tullverket fattar sitt beslut på. Tidigare inlämnad ’Ansökan om ändring’, som inte har beslutats beaktas ej utan ersätts av efterföljande ansökan.

Nedan följer en mer detaljerad beskrivning av processen för ansökan om ändring efter det att varorna frigjorts och de meddelandeutbyten som sker.



1. Skapar och skickar in ansökan om ändring av tulldeklaration

”Deklarant i tulldeklaration” skapar och skickar in en ansökan om ändring (IMDC) till Tullverket.

2. Tar emot ansökan om ändring av tulldeklaration

Tullverket tar emot ansökan om ändring och kontrollerar överföringen och meddelandet ur ett tekniskt perspektiv.

Om felaktigheter upptäcks stoppas ansökan om ändring och Tullverket skickar en negativ kvittens (TLFEL). Meddelandet behandlas inte vidare av Tullverket.

Om inga felaktigheter upptäcks skickar Tullverket en positiv kvittens om att meddelandet är tekniskt mottaget (TLKVT-TEM).

3. Tar emot teknisk kvittens

Om deklaranten tar emot en negativ kvittens (TLFEL) så innebär det att ansökan om ändring behöver skickas på nytt när korrigerings har gjorts.

Om deklaranten tar emot en positiv kvittens (TLKVT) så innebär det att Tullverkets system fortsätter bearbetningen av ansökan om ändring.

4. Semantikvaliderar ansökan om ändring

Tullverkets system genomför semantikvalidering och kontrollerar att uppgifterna stämmer ur ett verksamhetsperspektiv (t.ex. aktörer, varukoder, dokumentkoder och tillstånd).

Om det finns fel i dessa uppgifter, till exempel om det används en varukod som inte finns i tulltaxan, skickas ett meddelande till deklaranten om vilka fel som påträffats.

5*. Tar emot negativt svar

”Deklarant i tulldeklaration” tar emot negativt svar (FEL) med felutpekning. Meddelandet behandlas inte vidare av Tullverket.

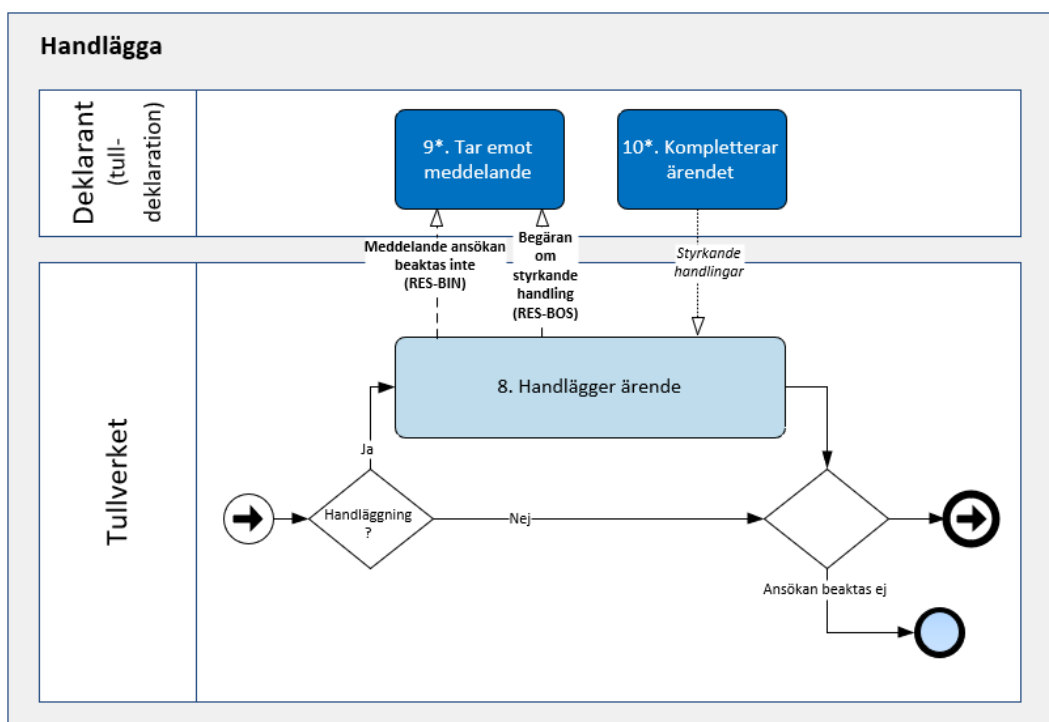
”Deklarant i tulldeklaration” har då möjlighet att åtgärda felen och skicka in ansökan om ändring på nytt.

6. Kopplar ansökan om ändring till ärende

Om allt är korrekt kopplas ansökan om ändring till den befintliga tulldeklarationen. Positivt svar (avseende ansökan om ändring) innehållande status ingiven skickas till deklaramenten.

7. Tar emot positivt svar med status ingiven

Deklaranten tar emot ett positivt svar (KVT-ING) från Tullverkets verksamhetssystem vilket innebär att ansökan om ändring är ingiven och processen fortsätter med nästa steg i Tullverkets system.



8. Handlägger ärende

Tullverket påbörjar handläggningen av ansökan om ändring. Tullverket begär vid behov in styrkande handlingar (RES-BOS) för att kunna fatta beslut om ändringen kan tillåtas eller ej.

Om ytterligare en ansökan om ändring får status ingiven innan Tullverket hunnit fatta beslut på en ansökan om ändring skickas ett meddelande om att den tidigare ansökan inte kommer att beaktas (RES-BIN). Därefter fortsätter handläggningen av den senaste ansökan om ändring.

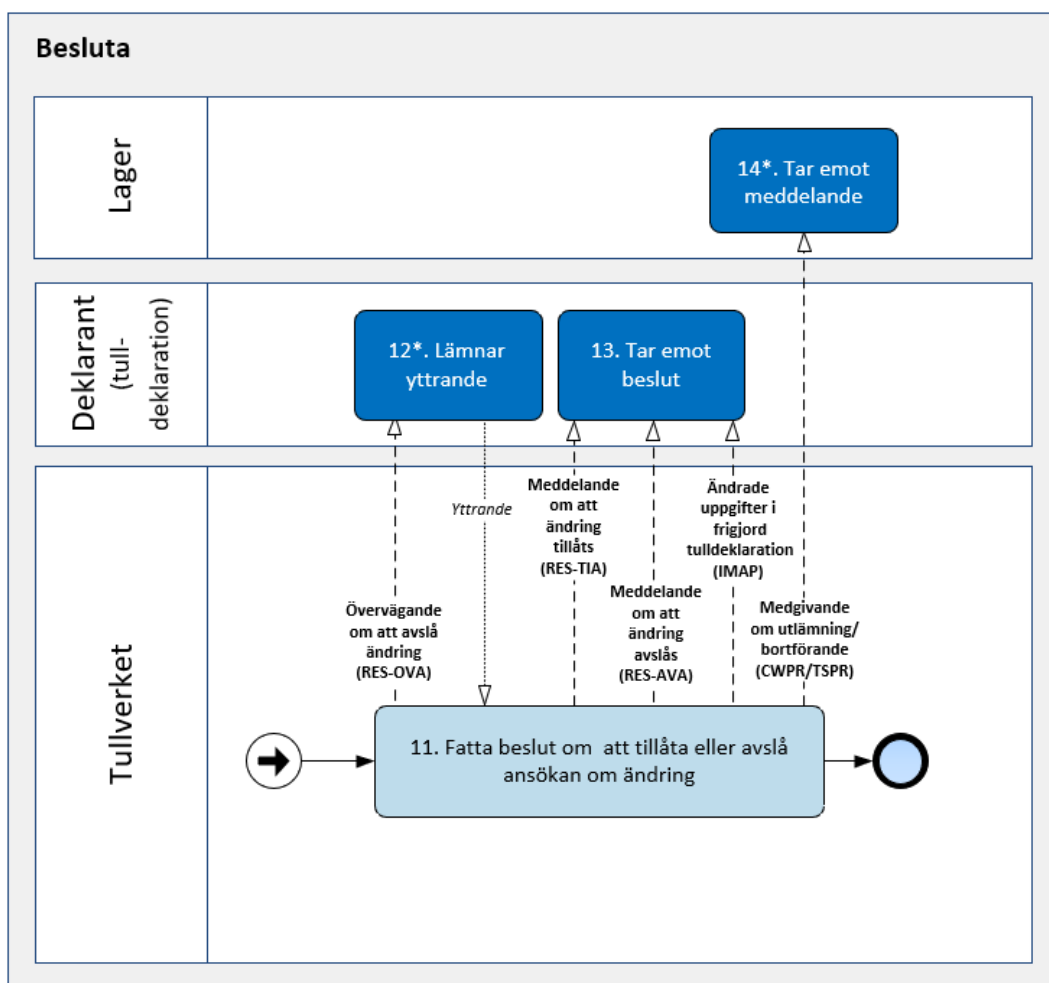
9*. Tar emot meddelande

”Deklarant i tulldeklaration” tar i förekommande fall emot begäran om att inkomma med styrkande handlingar (RES-BOS).

”Deklarant i tulldeklaration” tar i förekommande fall emot ett meddelande om att tidigare ansökan om ändring inte kommer att beaktas (RES-BIN).

10*. Kompletterar ärendet

”Deklarant i tulldeklaration” kompletterar ärendet. Styrkande handlingar ska skickas in via Tullverkets e-tjänst Uppladdning handling. Länk till e-tjänsten finns med i meddelandet som skickas ut men det krävs att företaget har behörighet till e-tjänsterna. Här lämnas också yttranden in till Tullverket.



11. Fattar beslut om att tillåta eller avslå ansökan om ändring

Tullverket tar ställning till ansökan om ändring och fattar ett beslut om ändringen kan tillåtas eller om ansökan ska avslås. Meddelande om beslut att ändringen tillåts (RES-TIA) skickas till "Deklarant i tulldeklaration" samt meddelande om ändrade uppgifter i frigjord tulldeklaration (IMAP).

Om Tullverket skickat ett övervägande om att avslå en ansökan om ändring (RES-OVA) och inget yttrande inkommer inom tidsfristen, alternativt att yttrandet inte påverkar Tullverkets ställningstagande, tas beslut om att ansökan om ändring inte tillåts och beslut om detta skickas till "Deklarant i tulldeklaration" (RES-AVA).

12*. Lämnar yttrande

"Deklarant i tulldeklaration" tar emot Tullverkets övervägande om att avslå ansökan om ändring (RES-OVA) och yttrar sig över detta

13. Tar emot beslut om ändring

I de fall ändringen tillåts tar "Deklarant i tulldeklaration" emot ett beslut om att ändringen tillåts (RES-TIA) samt ett meddelande om ändrade uppgifter i frigjord tulldeklaration (IMAP).

I de fall ändringen inte tillåts tar "Deklarant i tulldeklaration" emot ett beslut om att ändringen avslås (RES-AVA).

14*. Tar emot meddelande (Lager)

I de fall ändringen tillåts och ändringen påverkar uppgifterna i ett tidigare medgivande om utlämning (CWPR) eller bortförande (TSPP) meddelas lagerhavaren om detta genom ett uppdaterat meddelande. Informationen kan antingen fås genom att den skickas till de lagerhavare som prenumererar på tjänsten eller så finns medgivandet tillgängligt via Tullverkets e-tjänster.

9 Sekvensdiagram

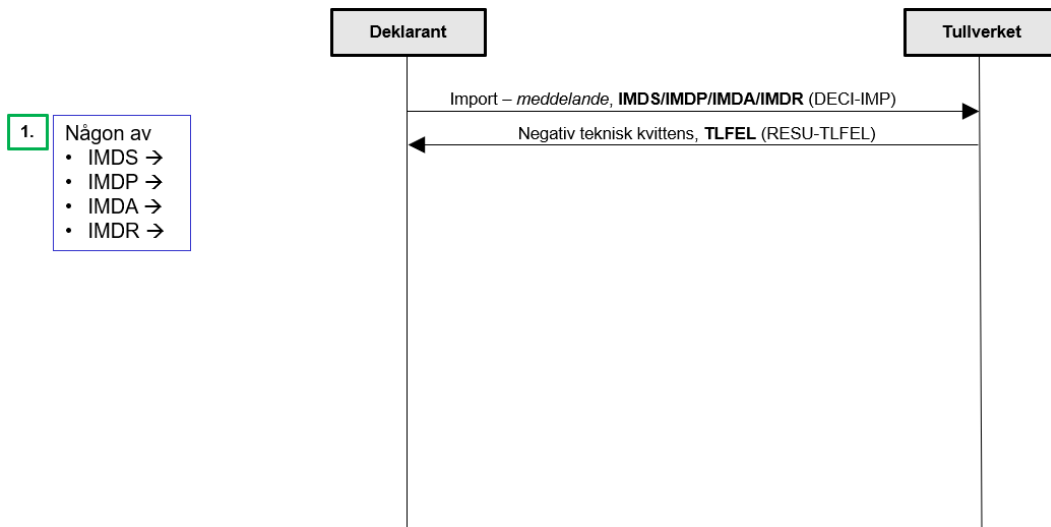
Nedan följer sekvensdiagram för några (inte alla) möjliga meddelandeflöden.

I vissa av diagrammen stannar beskrivningen vid status godtagen, men meddelandeflödet fortsätter egentligen även för dessa, med olika variationer.

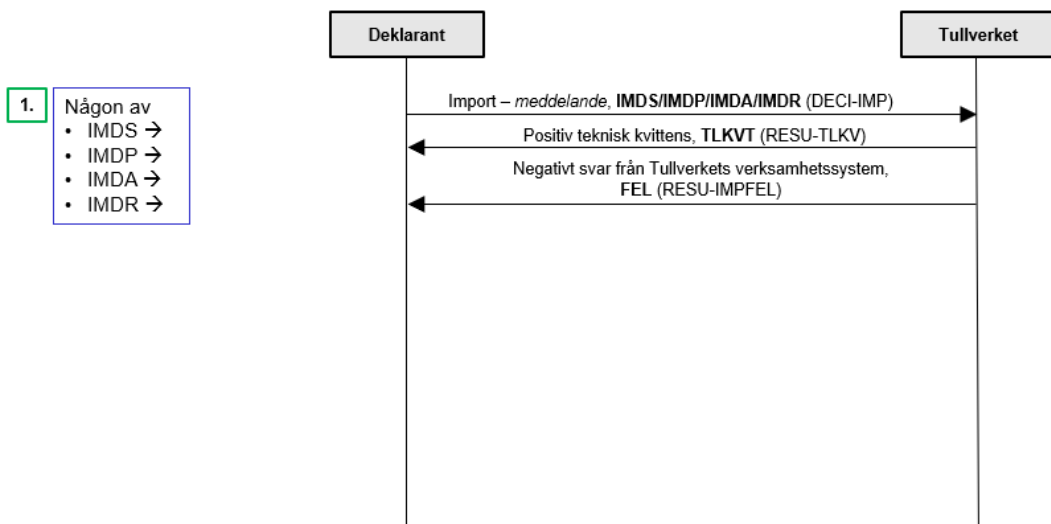
Meddelanden till lagerhavare kan triggas av de meddelandeflöden som beskrivs i importspecifikationen, men i sekvensdiagrammen syns dock inte dessa, då de finns beskrivna i andra specifikationer.

Meddelandeutbytet för tillståndshavare tillfällig lagring beskrivs i SCTS-TSHOA och meddelandeutbytet för tillståndshavare tullager beskrivs i SCTS-CWFOA.

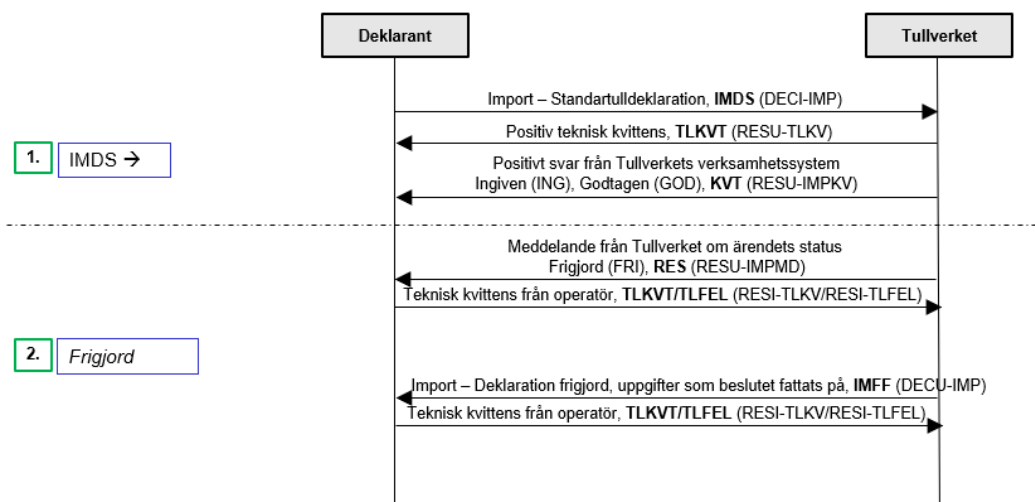
9.1 Tullverket hittar fel på teknisk nivå



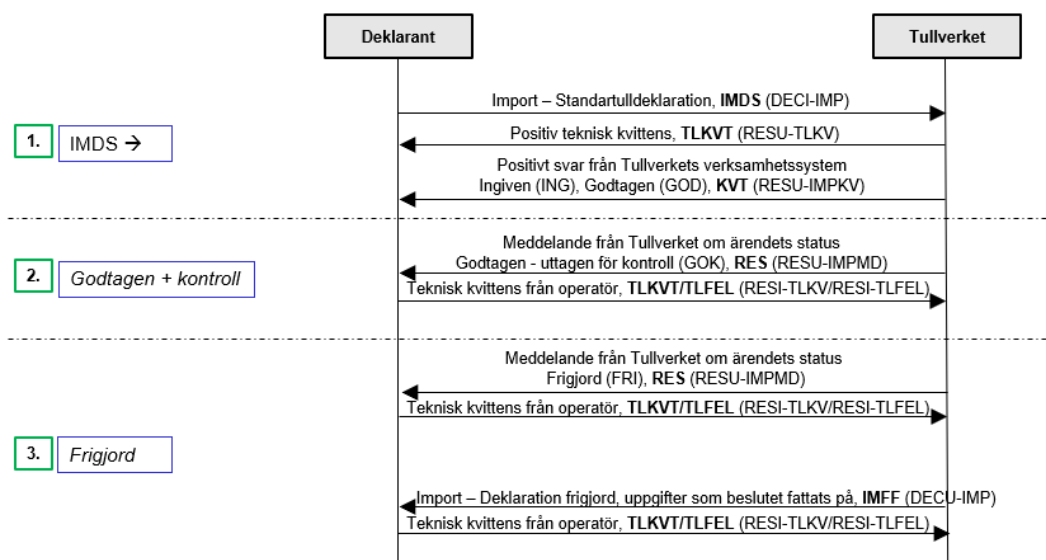
9.2 Tullverket hittar fel på verksamhetsnivå



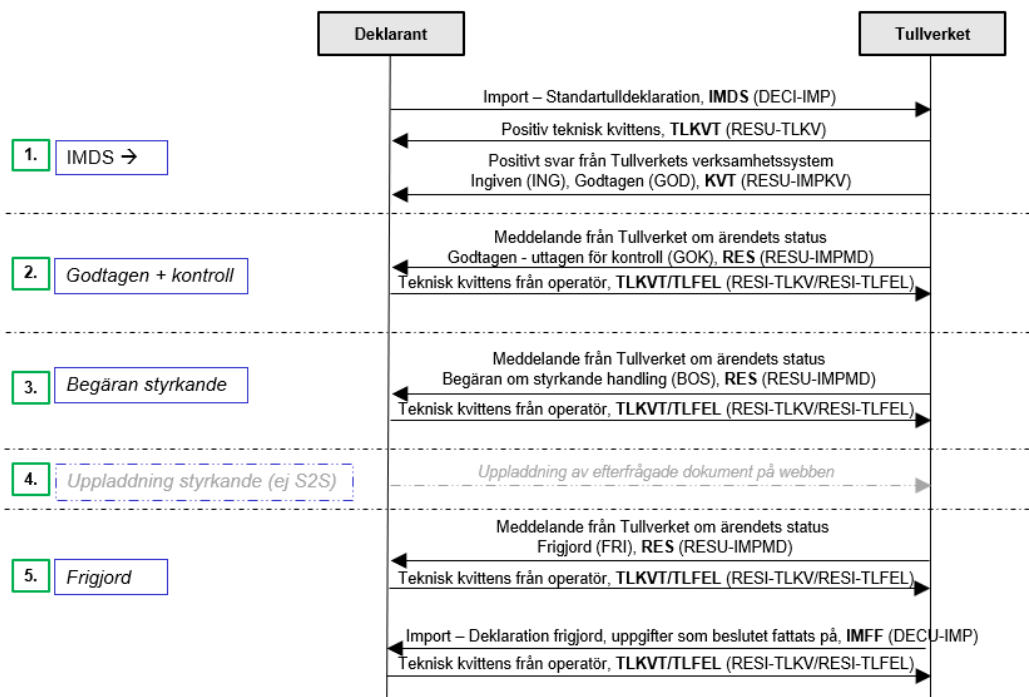
9.3 Standartulldeklaration - Varorna frigörs



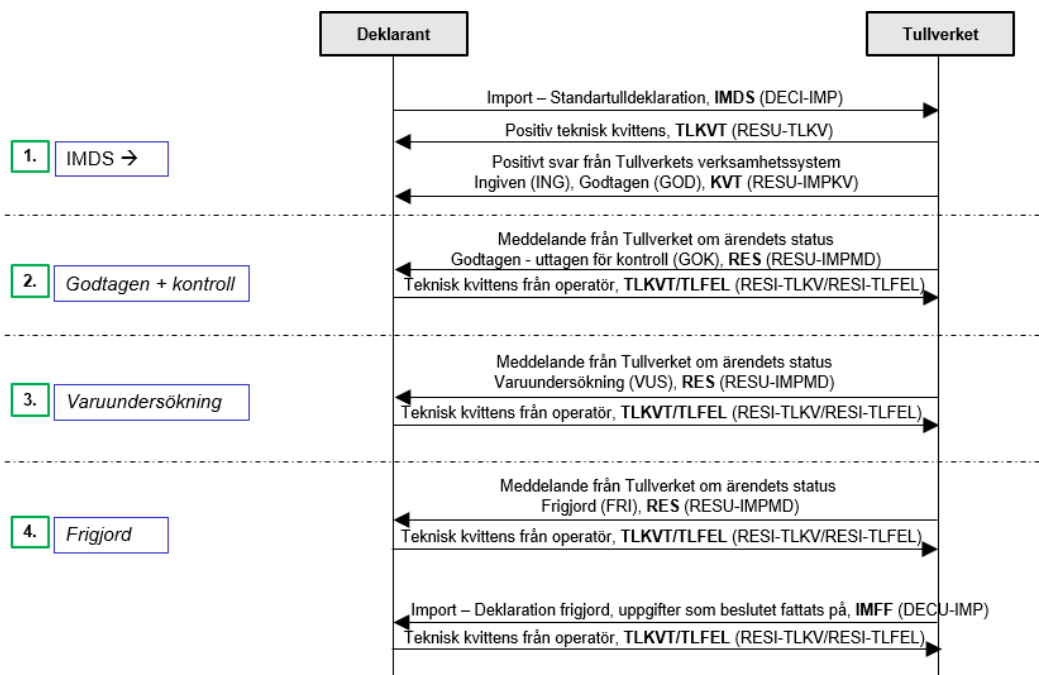
9.4 Standardulldeklaration – Deklaration uttagen för kontroll, varorna frigörs efter kontroll



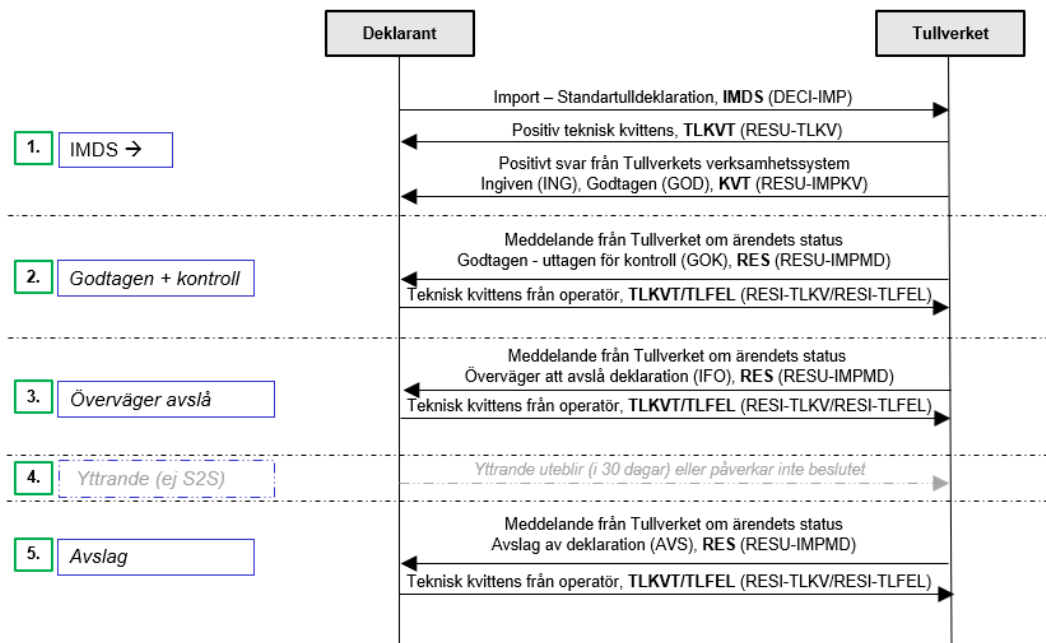
9.5 Begäran om styrkande handlingar vid kontroll



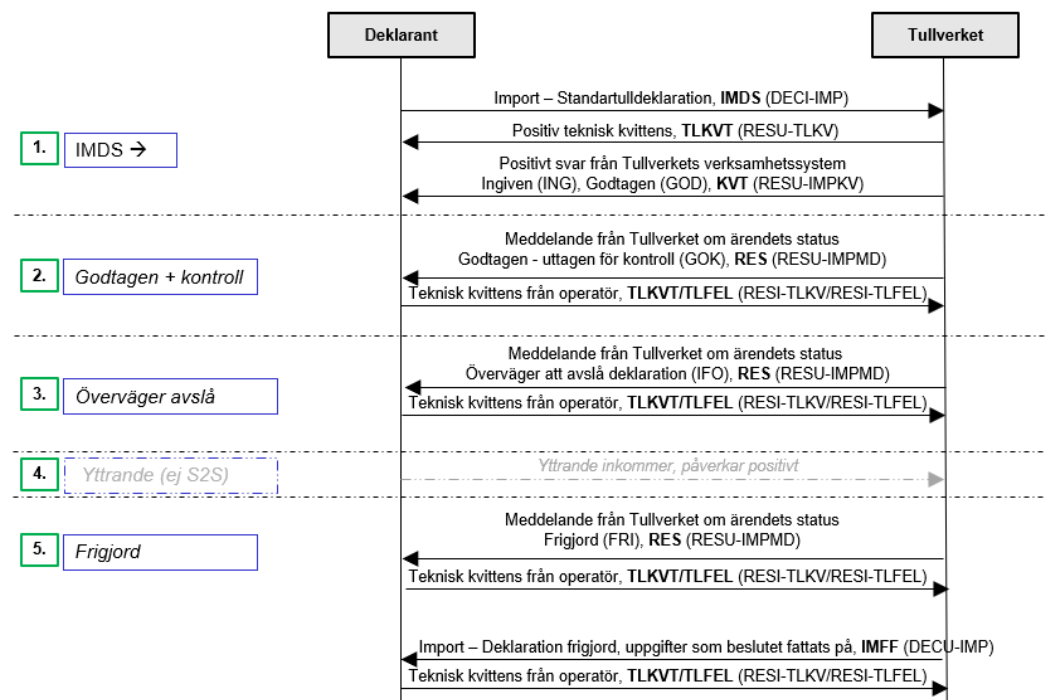
9.6 Varuundersökning



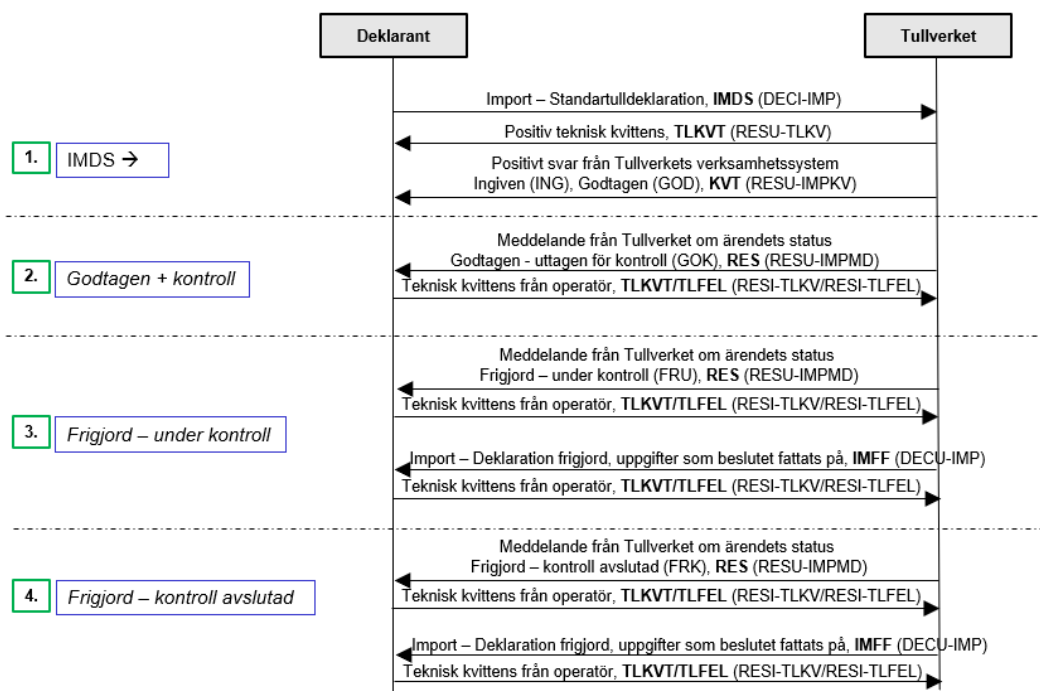
9.7 Avslag av deklaration



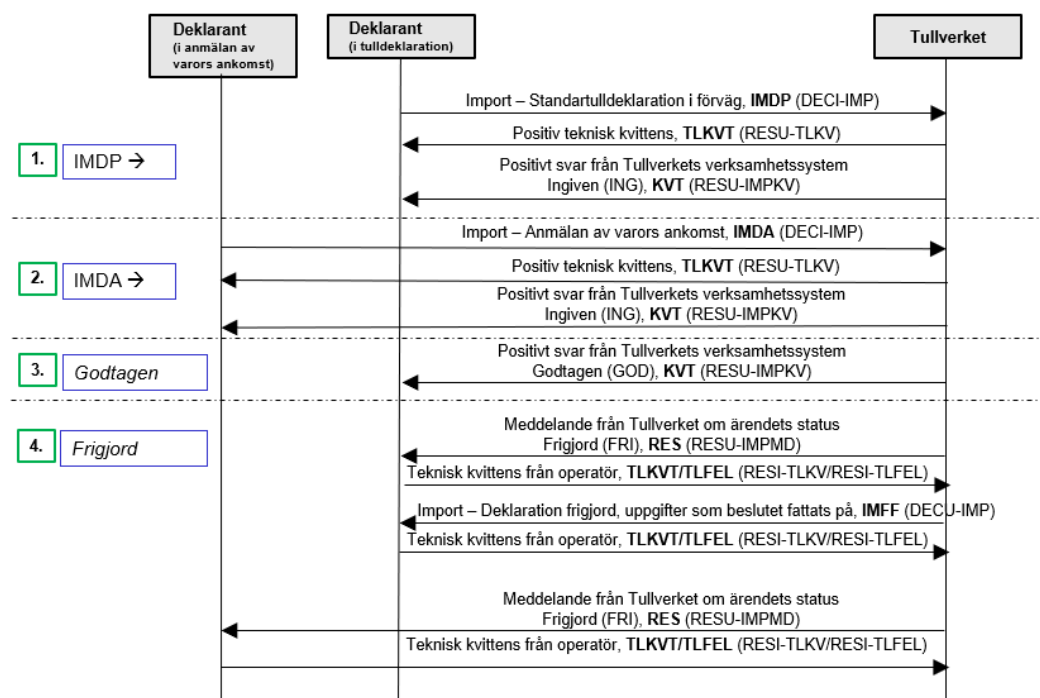
9.8 Tullverket överväger att avslå deklarationen, yttrande påverkar beslutet positivt, varorna frigörs



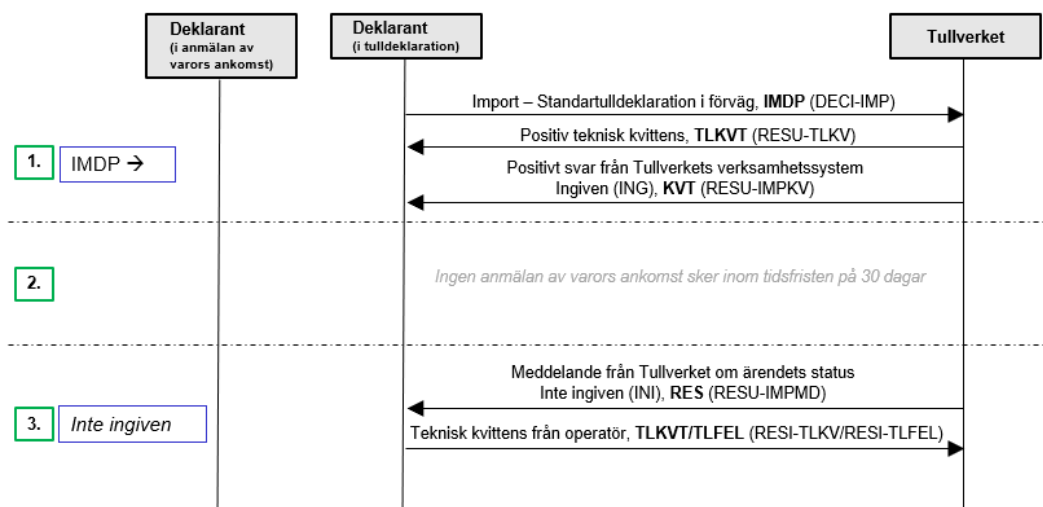
9.9 Varorna frigörs innan kontrollen är avslutad



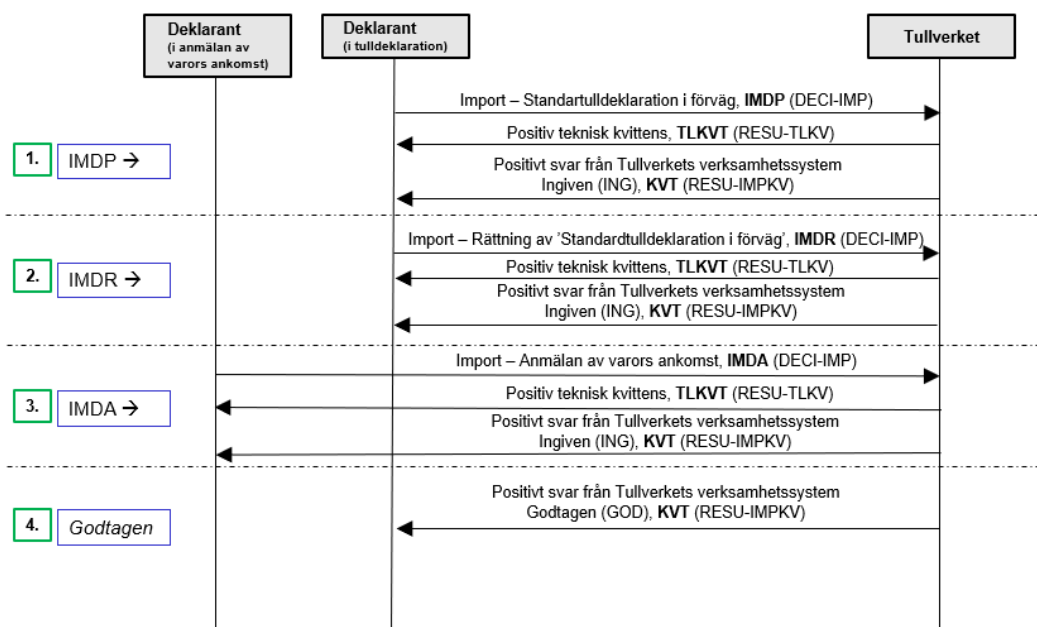
9.10 Standardtulldeklaration i förväg + anmälan av varors ankomst



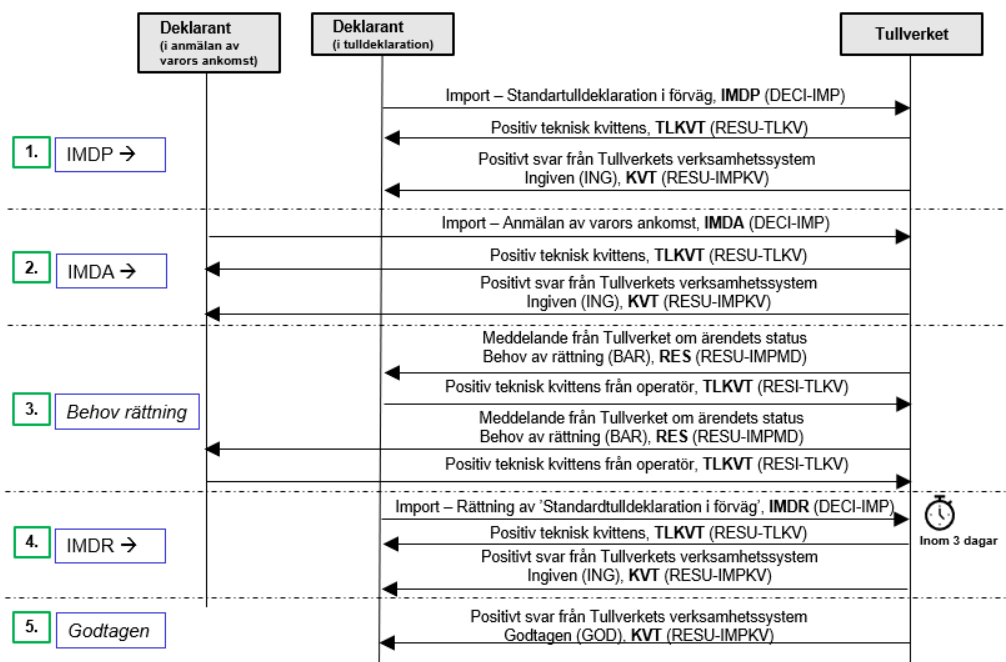
9.11 Standardtulldeklaration i förväg, ingen anmälan av varors ankomst görs inom 30 dagar



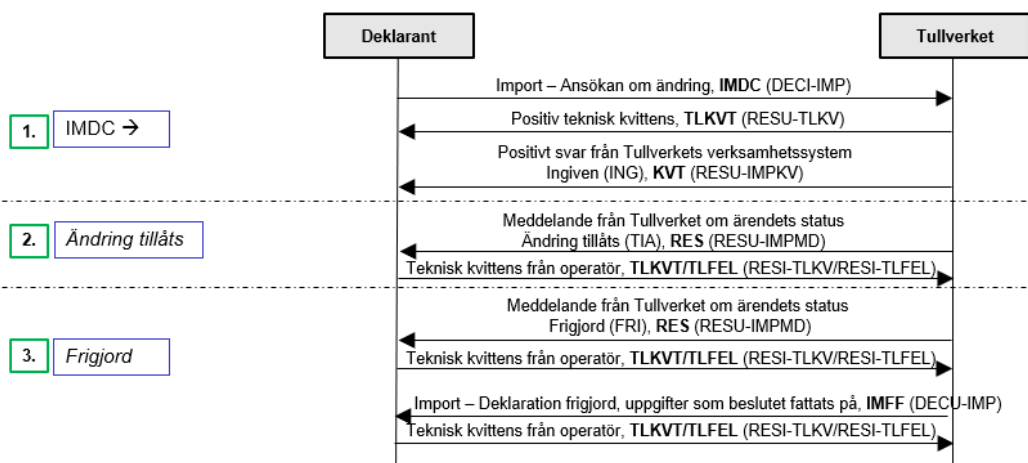
9.12 Standardtulldeklaration i förväg + rättning + anmälan av varors ankomst



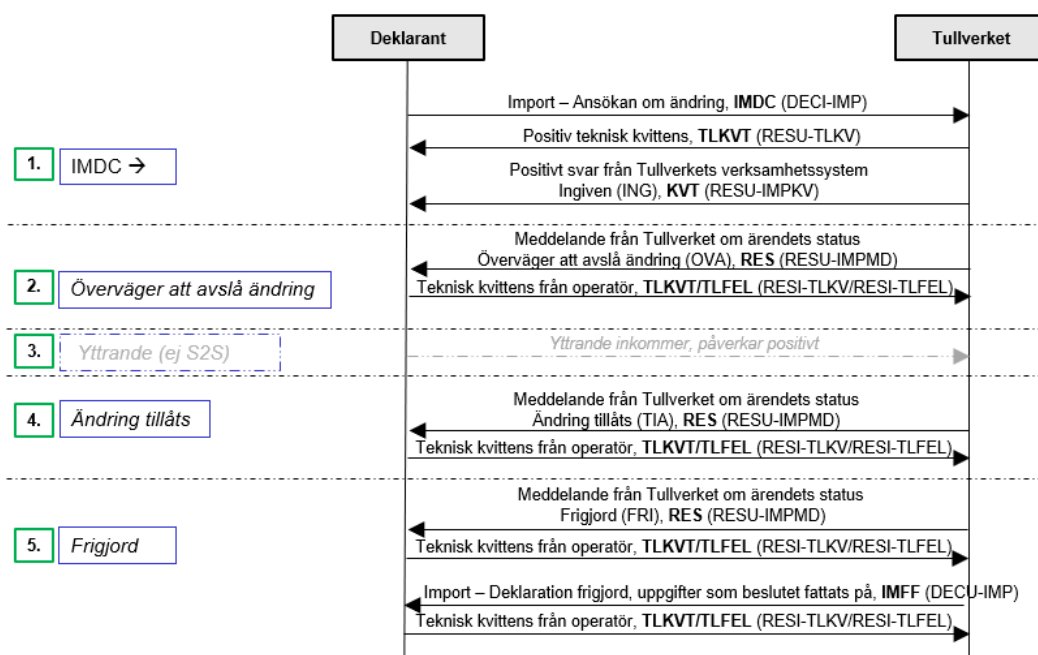
9.13 Standardtulldeklaration i förväg + anmälan av varors ankomst, ärendet inte komplett, behov av rättning



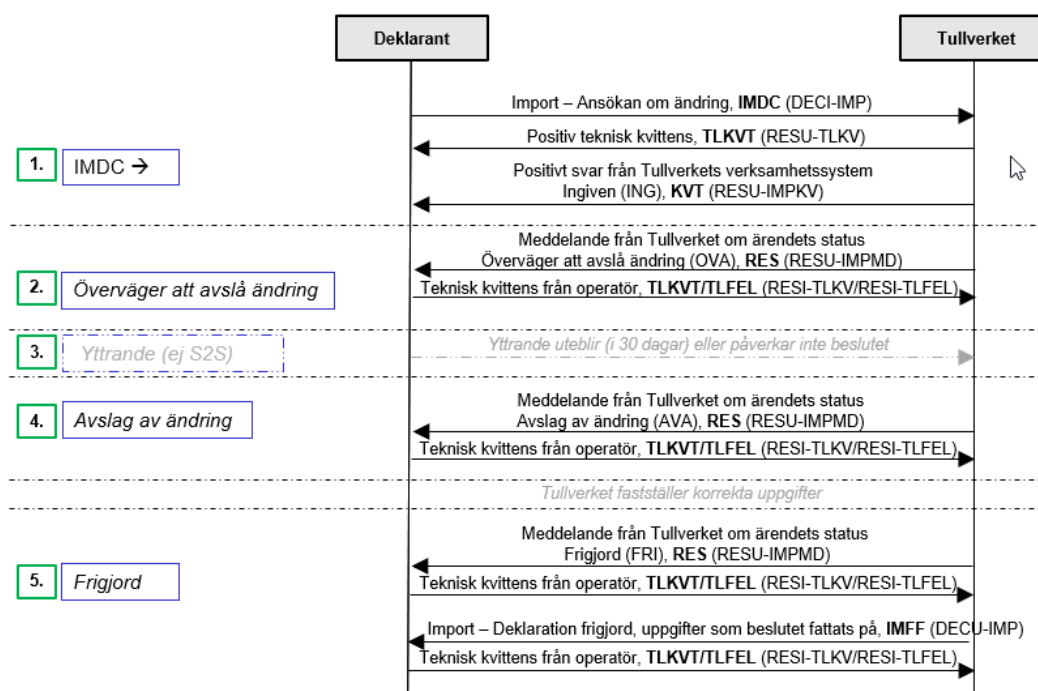
9.14 Ansökan om ändring



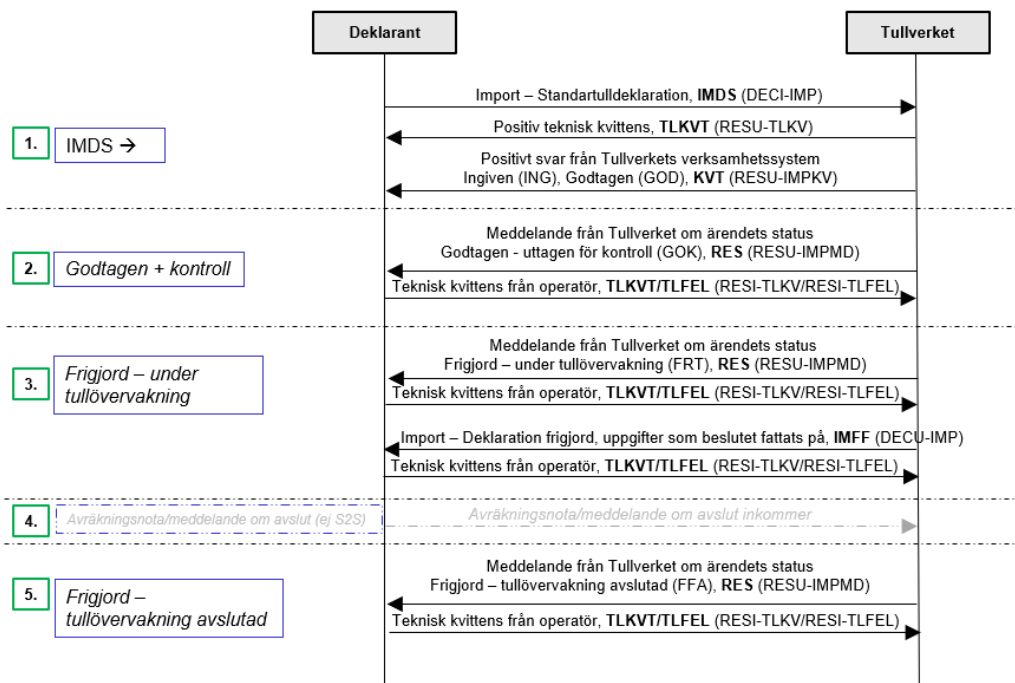
9.15 Ansökan om ändring, överväger att avslå ändring, ändring tillåts efter yttrande



9.16 Ansökan om ändring, överväger att avslå ändring, avslag av ändring, varorna frigörs



9.17 Standardtulldeklaration för aktiv förädling eller slutanvändning varorna frigörs till förfarandet, tullövervakningen avslutas



10 Typiska scenarier

Typiska scenarier med tillhörande exempelfiler publiceras under sidorna 'EDI för systemutvecklare' på tullverket.se.

11 Paketering av kuvert och signering

Verksamhetsmeddelandet signeras och förpackas i ett transportkuvert enligt SCTS-ENV – Kuvertspecifikation. Det kompletta, kuverterade, meddelandet förmedlas enligt Tullverkets anvisningar för transportprotokoll, se överenskommelse för elektronisk uppgiftslämning.

I samverkansspecifikationen anges aktuella versioner av specifikationer och parametersättning av kuvert och metadata.

12 XML Namespace och versionsnummer

XML namespace anges normalt initialt i ett XML-dokument. Namespace används för att unikt kunna identifiera vilket vokabulär/språk som elementen tillhör. I WCO-XML tillhör alla element och attribut ett namespace som definierats av World Customs Organisation.

Meddelandena i denna specifikation utgår från WCOs XML-schema som kallas Declaration. I sin ursprungsform är schemat omfattande och stödjer funktioner som inte används i denna specifikation och som inte krävs i lagstiftning eller av verksamhetsskäl. Därför har Tullverket skapat subset/delmängder av schemat där endast de relevanta termerna finns tillgängliga.

Rotelement/ startelement	Relevanta Namespace	Prefix som används som exempel i denna specifikation
Declaration	urn:se:customs:datamodel:WCO:Declaration:1	[inget, default]

13 Bilagor

13.1 Meddelanden baserade på Deklaration

(IMDS, IMDP, IMDR, IMDC, IMFF, IMAP)

Detaljerad specifikation finns i bilaga:

SCTS-IMPORT_Meddelandespecifikation_n.n.n_XML-Strukturbilaga_Deklaration

XML-schema:

ImportDeclaration

13.2 Varuankomst

(IMDA)

Detaljerad specifikation finns i bilaga:

SCTS-IMPORT_Meddelandespecifikation_n.n.n_XML-Strukturbilaga_Varuankomst

XML-schema:

ImportPresentationNotificationIMDP