

# Tullverkets arkivbeskrivning



2023-05-22

Dnr: VER 2023-229

Ersätter arkivbeskrivning 2020-04-27 (VER 2020-743)

# INNEHÅLLSFÖRTECKNING

<b>Tullverkets arkivbeskrivning .....</b>	<b>3</b>
<b>1. Tullens historia.....</b>	<b>3</b>
<b>2. Tullverkets ansvarsområden och organisation .....</b>	<b>4</b>
2.1 Tullverkets ansvarsområden.....	4
2.2 Organisation fr.o.m. 1999-07-01 och t.o.m. 2004-06-30 .....	4
2.3 Organisation fr.o.m. 2004-07-01 och t.o.m. 2020-12-31 .....	4
2.3.1 Processorienterad organisation.....	4
2.3.2 Exempel på några organisationsförändringar t.o.m. 2020-12-31 .....	6
2.2.3 Ny organisation fr.o.m. 2021-01-01 .....	7
<b>3. Tullverkets arkiv och sökmedel till arkiven .....</b>	<b>8</b>
3.1 Tullverkets arkiv .....	8
3.2 Om sökmedel till Tullverkets arkiv.....	9
<b>4. Sekretessbestämmelser .....</b>	<b>9</b>
<b>5. Gallringsbestämmelser.....</b>	<b>10</b>
<b>6. Arkivverksamhetens organisation .....</b>	<b>10</b>

# TULLVERKETS ARKIVBESKRIVNING

Statliga myndigheter ska enligt Riksarkivets föreskrifter och allmänna råd om arkiv hos statliga myndigheter upprätta en arkivbeskrivning. Det regleras i RA-FS 1991:1, ändrad och omtryckt i RA-FS 2019:2 och ändrad genom RA-FS 2021:4. Myndigheterna ska fortlöpande hålla arkivbeskrivningen uppdaterad.

Denna arkivbeskrivning ersätter tidigare beskrivning från 2020-04-27 (dnr VER 2020–743).

## 1. Tullens historia

Tull har tagits upp i Sverige åtminstone sedan 1100-talet. De viktigaste tullarna var Stora sjötullen för utrikeshandeln och den år 1622 införda Lilla tullen som togs ut för att föra in varor i städer som hade monopol på handel. Det handlade främst om importtullar, men från 1500-talet infördes även exporttullar.

I och med reformer som genomfördes 1636 av Axel Oxenstierna (1583-1654) fick tullen en tydligare organisation. Reformerna av tullväsendet syftade ytterst till att förbättra Sveriges ekonomi med inkomster från tullar. År 1636 fick Tullverket sin första chef genom generaltullmästaren Mårten Augustinsson. Reformen lade grunden till den tullmyndighet vi har i dag, och följaktligen räknas år 1636 som Tullverkets födelseår.

Under perioderna 1726–1765, 1777–1782 och 1803–1813 var tulluppbörden utarrenderad till ett bolag, Generaltullarrendesocietet, med representanter från de svenska städerna som hade att sköta tullväsendet. En generaltulldirektion inrättades 1785, som efter avbrottet 1803–1813, då tulluppbörden åter var utarrenderad, fortsatte sin verksamhet till 1824 då Generaltullstyrelsen inrättades.

I och med införande av Generaltullstyrelsen ersattes det tidigare kollegialsystemet med en generaltulldirektör som ensam beslutande. Denne var ansvarig inför Kungl. Maj:t för; *tullverkets behöriga styrelse, för tullförfattningarnas skyndsamma tillämpning och kraftiga handhavande, till lättnad för handeln och de inhemska näringarnas skydd, samt för tullinkomsternas ordentliga uppbörd och leverering.*

Generaltullstyrelsen var central chefsmyndighet med allmän uppsikt över landets lokala tullförvaltning. Styrelsen kan jämföras med en förvaltningsmyndighet för ett flertal självständiga tullmyndigheter i landet.

Kustbevakningen tillhörde Tullverket under flera hundra år. Sedan 1988 är Kustbevakningen en egen myndighet.

Den 1 juli 1999 bildades Tullverket som en samordnad nationell myndighet. Under perioden 1991-07-01 – 2004-06-30 var Tullverket indelat i ett huvudkontor och ett antal regioner.

Den 1 juli 2004 avskaffades regionindelningen.

## **2. Tullverkets ansvarsområden och organisation**

### **2.1 Tullverkets ansvarsområden**

Tullverkets verksamhet och ansvarsområden regleras i förordningen (2016:1332) med instruktion för Tullverket.

Tullverket ska bland annat

- fastställa och ta ut tullar, skatter och avgifter så att en riktig uppbörd kan säkerställas
- övervaka och kontrollera trafiken till och från Sverige så att bestämmelser om in- och utförsel av varor följs
- förebygga och motverka brottslighet i samband med in- och utförsel av varor
- delta i det myndighetsgemensamma arbetet mot den grova och organiserade brottsligheten
- bedriva utrednings- och åklagarverksamhet i fråga om brott mot bestämmelser om in- och utförsel av varor.
- bedriva viss verksamhet i fråga om rattfylleribrott.

### **2.2 Organisation fr.o.m. 1999-07-01 och t.o.m. 2004-06-30**

Tullverket bildades som en sammanhållen nationell myndighet 1999-07-01 och organiserades i ett huvudkontor och 6 tullregioner i landet: Övre Norrlandsregionen, Nedre Norrlandsregionen, Mälardalsregionen, Östersjöregionen, Västsvenska regionen och Skånerregionen.

Tullklareringsexpeditioner fanns på följande platser: Arlanda, Eda, Gäddede, Göteborg, Hån, Jönköping, Kapellskär, Landvetter, Malmö, Norrköping, Stockholm, Storlien, Svinesund inklusive Strömstad och Högen, Tärnaby och Vittjärn.

Tullinformationskontor fanns i Falun, Haparanda, Jönköping, Karlshamn, Karlstad, Norrköping, Sundsvall, Umeå, Örebro och Östersund. Tullskolan var placerad i Norrtälje, och Tullverkets rikssambandscentral i Kiruna.

En mer omfattande organisationsförändring genomfördes 2004-07-01.

### **2.3 Organisation fr.o.m. 2004-07-01 och t.o.m. 2020-12-31**

#### **2.3.1 Processorienterad organisation**

Regionindelningen upphörde i och med omorganisationen 2004-07-01 då en ny

processororienterad organisation infördes. Verksamheten organiserades efter övergripande processer; ledningsprocesser, huvudprocesser och stödprocesser.

Huvudprocesserna underindelades i Effektiv Handel och Brottsbekämpning. Inom respektive huvudprocess infördes kompetenscentra (KC) på olika orter i landet.

Ansvarsområdet inom huvudprocessen Effektiv handel (EH) var att hantera det legala och kommersiella varuflödet och inom huvudprocessen Brottsbekämpningen (BB) att förhindra illegal införsel och utförsel av varor och transportmedel.

En omorganisation av Effektiv handel trädde i kraft i juni 2010, vilket ledde till följande indelning av kompetenscenter (KC):

- KC Tillstånd, med huvudort i med huvudort i Göteborg
- KC Uppföljning, med huvudort i Stockholm
- KC Klarering, med huvudort i Malmö.

En övergripande processkarta för Tullverkets huvudprocesser beslutades i december 2011.

Huvudprocesserna indelades i sex kärnprocesser:

- Analysera och selektera
- Klarera varor och transportmedel
- Genomföra fysisk kontroll
- Hantera brott
- Utfärda certifikat och tillstånd (2015 bytte processen namn till Hantera tillstånd)
- Följa upp operatör och ärende.

I juni 2013 beslutade Tullverket att införa processtyrning av verksamheten baserad på den processororientering som grundlades 2004. I beslutet slås fast att Tullverket ska övergå till att styra verksamheten tydligare utifrån de fastställda kärnprocesserna. Effektiv Handel och Brottsbekämpning bildades som två organisatoriska avdelningar. Avdelningarna ansvarade för kärnprocesserna inom sina respektive verksamhetsområden.

Den 1 maj 2013 bildades Kompetenscenter Gränsskydd Nord (KCGN) inom avdelningen för Brottsbekämpning med huvudort i Umeå. KCGN ansvarade för gränsskyddsverksamhet, tullkriminalverksamhet och samverkan med andra myndigheter inom sitt geografiska område (Norrbottens, Västerbottens, Jämtlands, Västernorrlands och Gävleborgs län).

Motsvarande Kompetenscenter Gränsskydd (KCG) hade redan bildats i Stockholm, Göteborg och Malmö.

Samarbete i gränstullfrågor med Norge var redan grundlagt innan Tullverket bildades som en sammanhållen myndighet. Enligt överenskommelse mellan länderna hanteras klareringen över den svensk-norska gränsen gemensamt. Samarbete i klareringsfrågor sker även med Åland, via orterna Kapellskär-Mariehamn och Grisslehamn-Eckerö.

### **2.3.2 Exempel på några organisationsförändringar t.o.m. 2020-12-31**

Tullverkets organisation har anpassats och förändrats kontinuerligt varefter behov av det funnits. Det handlar bland annat om att enheter har ersatts med nya eller att klareringsexpeditioner har slagits samman eller avvecklats.

Här redovisas ett urval av de organisationsförändringar som infördes till och med 2020-12-31.

För att följa organisationsförändringarna i detalj hänvisas till Tullverkets arbetsordningar som har uppdaterats fortlöpande varefter organisationen har ändrats.

- Tullklareringsexpeditionerna i Gäddede och Vittjärn avvecklades 2005-06-30, tullklareringsexpeditionen i Högen 2006-11-30.
- Den 1 oktober 2006 justerades stabernas och administrationens organisation genom att processindelningen upphörde inom dessa områden. Istället upprättades en verksledningsstab och fyra stödfunktioner till den operativa verksamheten (IT-, Utvecklings-, Administrations-, och Personalavdelningen).
- Fr.o.m. 1 januari 2008 upphörde Utvecklingsavdelningen som organisatorisk enhet. I oktober 2009 inrättades en enhet för nationell samordning, Nationella enheten.
- Tullverkets handläggning av internationella transporttillstånd övertogs fr.o.m. 1 januari 2009 av den nya myndigheten Transportstyrelsen.
- Under 2009 stängdes tullinformationskontoren i Falun, Umeå, Örebro och Östersund. Informationskontor fanns därefter på följande platser: Stockholm, Göteborg, Malmö, Norrköping, Jönköping och Karlshamn. Den 15 april 2010 invigdes nya tulllokaler vid Skavsta flygplats.
- Tullskolans verksamhet i Norrtälje upphörde under 2011. Tullskolan kvarstår dock som en organisatorisk enhet i Tullverket med undervisning på flera orter och bland annat via en lärplattform.
- Våren 2014 stängdes tullklareringsexpeditionerna i Kapellskär och Landvetter.
- Under år 2014 flyttade Tullverkets rikssambandscentral från Kiruna till Stockholm. I samband med det bildades en ny underrättelse- och kommunikationscentral (TUK) i Stockholm. TUK har bl.a. det operativa verksamhetsansvaret för Tullverkets sambandsmän.
- Den 1 januari 2015 upphörde Nationella enheten. I stället inrättades en ny enhet för nationell samordning. Den 1 januari 2015 inrättades även ett nytt kompetenscenter, KC Analys- och underrättelse (KCAU).
- Fr. o. m. den 1 januari 2015 redovisar momsregistrerade företag sin importmoms till Skatteverket i stället för till Tullverket.
- Fr. o. m. den 1 april 2015 utför och levererar Statens servicecenter tjänster för löne-, rese- och utläggsadministration till Tullverket.
- Tullmuseet lades ned under hösten 2015. Det efterträds av ett digitalt Tullmuseum, som är tillgängligt via Tullverkets hemsida tullverket.se

- Tullverkets huvudkontor flyttade från Alströmergatan till Tegeluddsvägen 21 i Stockholm i början av 2016. Laboratoriet flyttade samtidigt till nya lokaler i Solna.
- Den 5 april 2016 startade Tullverkets nationella desk som ska ge en tydligare helhetsbild av analys och underrättelseverksamheten. Tullverkets underrättelse- och kommunikationscentral (TUK) ansvarar för desken.
- Hösten 2016 lades tullklareringsexpeditionen i Jönköping ned.

## **2.4 Ny organisation fr.o.m. 2021-01-01**

Tullverket omorganiserades den 1 januari 2021 i syfte att organisationen på ett bättre sätt ska spegla Tullverkets uppdrag från regering och riksdag och fokusera på Tullverkets huvuduppgifter, dvs:

- att utföra tullkontroller och säkerställa uppbörd,
- kontrollera varuflödet så att reglerna efterföljs och
- att bekämpa och förebygga tullbrott.

Den nya organisationen innebar en tydligare ansvarsfördelning, färre hierarkiska nivåer och tydlighet när det gäller vilken organisatoriska enhet som ansvarar för vad.

De tidigare benämningarna på avdelningen Effektiv handel och avdelningen Brottsbekämpning ersattes av fyra nya avdelningar:

- Kontrollavdelningen
- Uppbördsavdelningen
- Underrättelseavdelningen
- Tullkriminalavdelningen.

De tidigare kompetenscenternivåerna togs bort. Varje operativ avdelning är indelad i fyra regioner: Öst, Väst, Nord och Syd.

Utöver de fyra operativa avdelningarna finns sex stödavdelningar: Ekonomiavdelningen, Kommunikationsavdelningen, IT-avdelningen, HR-avdelningen, Administrationsavdelningen och Rättsavdelningen samt en verksledningsstab, säkerhetsstab och internrevision.

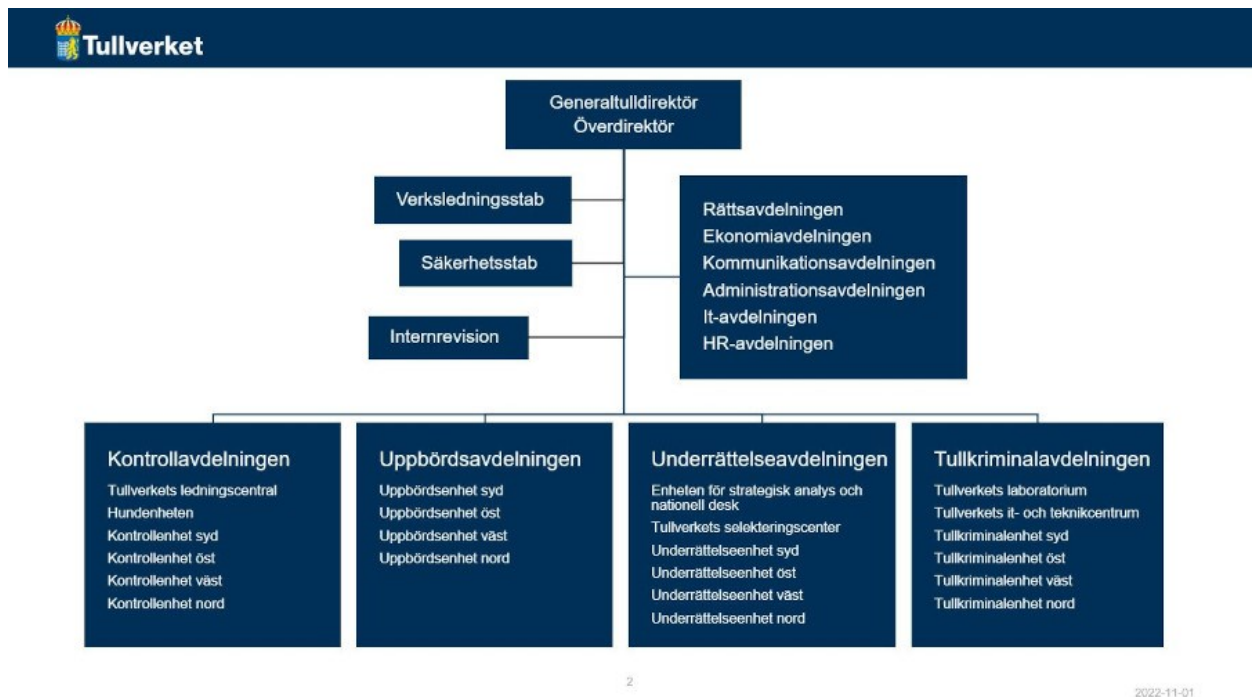


Bild över Tullverkets organisation 2021-01-01.

## 3. Tullverkets arkiv och sökmedel till arkiven

### 3.1 Tullverkets arkiv

På myndigheten förvaras Tullverkets arkiv fr.o.m. den 1 juni 1999, då Tullverket bildades som en nationell och samordnad myndighet. Arkiv tillhörande föregångarna till Tullverket, t.ex. Generaltullstyrelsen, har levererats till Riksarkivet.

Här följer en förteckning över delarkiv som ingår i Tullverkets arkiv och som förvaras på Tullverket.

- Tullverket huvudkontors arkiv 1/7 1999-30/6 2004.
- Tullverket Övre Norrlandsregionen 1/7 1999-30/6 2004.
- Tullverket Nedre Norrlandsregionen 1/7 1999-30/6 2004.
- Tullverket Mälardalsregionen 1/7 1999-30/6 2004.
- Tullverket Östersjöregionen 1/7 1999-30/6 2004.
- Tullverket Västsvenska regionen 1/7 1999-30/6 2004.
- Tullverket Skåneregionen 1/7 1999-30/6 2004.
- Tullverkets arkiv 1/7 2004-



Tullmuseet bildades 1927 och lades ned 2016. Museets arkiv förvaras för på Tullverket. Arbete pågår med ordnande och förtecknande inför leverans till Riksarkivet.

### **3.2 Om sökmedel till Tullverkets arkiv**

Från och med den 1 juli 1999 och till och med den 30 juni 2004, är Tullverkets arkivhandlingar förtecknade enligt Riksarkivets föreskrifter om det "allmänna arkivschema". Det innebär kortfattat att arkivhandlingarna är förtecknade i serier, t.ex. protokoll, diarium, inkomna och utgående handlingar och ämnesordnade handlingar.

Ett nytt sätt att förteckna arkiv infördes 2008 i och med Riksarkivets föreskrifter i RA-FS 2008:4. Myndigheternas arkiv ska ordnas och förtecknas utifrån verksamhetens processer. Den nya processororienterade arkivredovisningen, även kallad verksamhetsbaserad arkivredovisning, ska vara mediaoberoende. Mediaoberoende innebär att redovisningen ska omfatta både analoga och digitala handlingar och utgå från en myndighetsgemensam klassificeringsstruktur (KS).

Den 1 juli 2004 infördes en processororienterad organisation i Tullverket. Tullverket kommer därför att tillämpa Riksarkivets föreskrifter i RA-FS 2008:4 (med ändringar) för ordnande och förtecknande av handlingar som tillkommit från och med detta datum. Arbete pågår med att revidera KS och ta fram en struktur för redovisning av förvaringsenheter för att underlätta återsökning i arkivet.

Genom Tullverkets huvuddiarium (verksdiarium) och diariumplaner kan man söka fram diariumförda handlingar. Vid sidan av verksdiarium finns även särskilda diarium och ärendehanteringssystem för bland annat brottsbekämpning, löne- och personaladministrativ verksamhet och tulldeklarationer.

Kontakta Tullverkets arkivarier för ytterligare information om sökmedel till Tullverkets arkiv, [arkivet@tullverket.se](mailto:arkivet@tullverket.se)

## **4. Sekretessbestämmelser**

Följande bestämmelser om sekretess tillämpas vanligen på handlingar och uppgifter i Tullverkets verksamhet enligt offentlighets- och sekretesslagen (2009:400), förkortad OSL.

15 kap. OSL – Sekretess till skydd för rikets säkerhet eller dess förhållande till andra stater eller mellanfolkliga organisationer

18 kap. OSL – Sekretess till skydd för intresset att förebygga eller beivra brott

19 kap. OSL – Sekretess till skydd för det allmännas ekonomiska intressen

27 kap. OSL – Sekretess till skydd för enskild inom verksamhet som rör skatt, tull m.m.

30 kap. OSL – Sekretess till skydd för enskild i verksamhet som avser tillsyn m.m. i fråga om näringslivet

31 kap. OSL – Sekretess till skydd för enskild i annan verksamhet med anknytning till näringslivet

35 kap. OSL – Sekretess till skydd för enskild i verksamhet som syftar till att förebygga eller beivra brott m.m.

39 kap. OSL – Sekretess till skydd för enskild i personaladministrativ verksamhet.

## 5. Gallringsbestämmelser

Tullverket följer Riksarkivets generella gallringsbeslut (RA-FS) och dokumenterar tillämpningen av dessa föreskrifter i handledningar eller dokumenthanteringsplaner som riktar sig till verksamheten. Riksarkivet har även meddelat myndighetsspecifika föreskrifter (RA-MS) för gallring av handlingar inom Tullverket.

Behandlingen av information i Tullverkets verksamhet omfattas av s.k. registerlagar som reglerar längsta tid för behandling av personuppgifter i operativ verksamhet och i vissa fall även tidpunkten för när uppgifter ska gallras. Arkivlagstiftningen är subsidiär i förhållande till bestämmelser om gallring i registerlagstiftningen, dvs. registerlagarna gäller före arkivlagen, arkivförordningen och Riksarkivets föreskrifter.

Några exempel på registerlagar som reglerar gallring av personuppgifter och andra uppgifter i Tullverkets verksamhet:

- brottsdatalagen (2018:1177) med tillhörande förordning (2018:1202)
- tullbrottsdatalagen (2018:1694) med tillhörande förordning (2018:1876)
- tulldatalagen (2001:185).

## 6. Arkivverksamhetens organisation

Rättsavdelningens enhet för informations- och arkivförvaltning ansvarar för Tullverkets arkivförvaltning, centralarkiv, eArkiv och verksdiarium. I enhetens uppdrag ingår bland annat följande:

- Ge stöd i frågor om diarieföring, arkivering och digital arkivering i e-Arkiv.
- Praktisk hantering av allmän handling, diarieföring, arkivhantering samt gallringsutredningar.
- Driva och medverka i utvecklingsprojekt, t.ex. Program Effektiv Ärendehantering och eArkiv.
- Arbete som objektspecialist för ett flertal systemstöd.
- Medverka och deltagande i externa möten, t.ex. samverka med andra myndigheter.
- Kurser och utbildningar.